

Nederlandse Bond van Vogelliefhebbers



**Standaardeisen
Kleurkanaries
2010**



Inhoudsopgave

Inhoudsopgave	iii
Voorwoord	vi
1 KEURTECHNIEK.....	1-1
ALGEMENE KEURTECHNIEK VOOR LIPOCHROOM KANARIES	1-1
ALGEMENE KEURTECHNIEK VOOR GEMELANISEERDE KANARIES	1-1
DE KEURLIJST	1-2
Alle keurschalen	1-2
Kleurrubrieken	1-2
Schaal 1	1-2
Schaal 2	1-2
Schaal 3	1-3
Schaal 4	1-4
Schaal 5	1-4
Schaal 6	1-5
Overige keurrubrieken in de zes keurschalen.....	1-6
Bevedering.....	1-6
Grootte / vorm.....	1-6
Houding	1-7
Algemene indruk.....	1-7
Verdere keurtechnische aanwijzingen	1-7
Mutatiecombinaties.....	1-8
Niet erkende kleurslagen	1-8
Onherstelbare gebreken	1-8
Zieke vogels.....	1-8
Onregelmatigheden	1-8
Bontheid.....	1-8
Instructies voor het invullen van de keurlijst	1-8
REGELS VOOR HET TOEKENNEN VAN STAMEENHEIDSPUNTEN.	1-8
2 DE LIPOCHROOMKLEUREN	2-1
ALGEMEEN	2-1
Lipochroom wit	2-2
Lipochroom geel (inclusief ivoor)	2-3
Lipochroom rood (inclusief ivoor)	2-4
Lipochroom geel witte pennen (inclusief ivoor).....	2-5
Lipochroom rood witte pennen (inclusief ivoor)	2-6
3 DE VIER KLASSIEKE MELANINEKLEUREN	3-1
ALGEMEEN	3-1
KLASSIEKE MELANINE IN DE ZWARTSERIE	3-2
Algemeen	3-2
Melanine zwart	3-3
KLASSIEKE MELANINE IN DE BRUINSERIE	3-4
Algemeen	3-4
Melanine bruin intensief	3-5
Melanine bruin schimmel en mozaïek.....	3-6
KLASSIEKE MELANINE IN DE AGAATSERIE	3-7
Algemeen	3-7
Melanine agaat.....	3-8
KLASSIEKE MELANINE IN DE ISABELSERIE	3-9
Algemeen	3-9
Melanine isabel	3-10
4 NIET-KLASSIEKE MELANINEKLEUREN	4-1
ALGEMEEN	4-1
PASTEL	4-2
Algemeen	4-2
Samenvatting te stellen eisen pastelkleuren algemeen.....	4-2

Melanine zwartpastel.....	4-3
Melanine bruinpastel	4-4
Melanine agaatpastel	4-5
Melanine isabelpastel.....	4-6
ZWART GRIJSVLEUGEL	4-7
Algemeen	4-7
Samenvatting te stellen eisen	4-7
Melanine zwart grijsvleugel	4-8
OPAAL	4-9
Algemeen	4-9
Samenvatting te stellen eisen opaalkleuren algemeen.....	4-9
Melanine zwartopaal	4-10
Melanine bruinopaal	4-11
Melanine agaatopaal	4-12
Melanine isabelopaal.....	4-13
SATINET	4-14
Algemeen	4-14
Samenvatting te stellen eisen	4-14
Melanine satinet	4-15
PHAEO	4-16
Algemeen	4-16
Samenvatting te stellen eisen	4-16
Melanine phaео	4-17
TOPAAS	4-18
Algemeen	4-18
Samenvatting te stellen eisen topaaskleuren algemeen.....	4-18
Melanine zwartopaas	4-19
Melanine bruinopaas	4-20
Melanine agaatopaas	4-21
Melanine isabelopaas.....	4-22
EUMO	4-23
Algemeen	4-23
Samenvatting te stellen eisen eumokleuren algemeen	4-23
Melanine zwarteumo	4-24
Melanine bruineumo.....	4-25
Melanine agaateumo.....	4-26
Melanine isabeumo	4-27
ONYX	4-28
Algemeen	4-28
Samenvatting te stellen eisen onyxkleuren algemeen.....	4-28
Melanine zwartonyx.....	4-29
Melanine bruinonyx	4-30
Melanine agaatonyx	4-31
Melanine isabelonyx.....	4-32
KOBALT	4-33
Algemeen	4-33
Melanine zwartkobalt.....	4-34
Melanine bruinkobalt intensief.....	4-35
Melanine bruinkobalt schimmel en mozaïek	4-36
Melanine agaatkobalt	4-37
Melanine isabelkobalt.....	4-38
JASPIS	4-39
Algemeen	4-39
Samenvatting te stellen eisen jaspiskleuren algemeen	4-39
Melanine zwartjaspis enkelfactorig	4-40
Melanine bruinjaspis enkelfactorig	4-41
Melanine agaatjaspis enkelfactorig	4-42
Melanine isabeljaspis enkelfactorig.....	4-43
5 BONTE KANARIES	5-1
Algemeen	5-1

De keurlijst.....	5-1
Rubriek kleur (schaal 1)	5-1
Overige keurrubrieken en Verdere keurtechnische aanwijzingen	5-1
Mogelijke kleurslagen.....	5-1
6 BIJLAGEN	6-1
REGELS VOOR HET TOEKENNEN VAN STAMEENHEIDSPUNTEN OF STELEENHEIDSPUNTEN	6-1
Stammen	6-1
Stellen	6-1
REGELS VOOR HET TOEKENNEN VAN 93 PUNTEN.	6-2
VERKLARENDE WOORDENLIJST	6-4
OVERZICHT VAN DE GESLACHTSGBONDEN VERERVENDE FACTOREN EN HUN WERKING	6-6
OVERZICHT VAN DE NIET-GESLACHTSGBONDEN VERERVENDE FACTOREN EN HUN WERKING	6-7
BENAMING ONDERDELEN VAN DE KLEURKANARIE	6-9
BEVEDERING VAN DE KANARIE	6-10
IDEAALBEELD MOZAÏEKTEKENING	6-12
ZIE VOLGENDE PAGINA VOOR VERDERE KEURTECHNISCHE OPMERKINGEN.	6-12
Keurtechnische opmerkingen mozaïektekening	6-13
AANTEKENINGEN	6-14

Voorwoord

Voor u liggen de nieuwe standaardeisen kleurkanaries 2010 van de Nederlandse Bond van Vogelliefhebbers (N.B.v.V.).

Nadat bij de versie van 2009 vooral is uitgegaan van de in 2008 aangepaste standaardeisen van de C.O.M. is in de versie van 2010 vooral een antwoord gegeven op de uitbreiding van het vraagprogramma van de N.B.v.V. van 2010 o.a. met de azul-kleuren. Verder is een andere lay-out toegepast bij het beschrijven van de diverse kleurslagen, zodat van iedere kleurslag de (beknopte) eisen in de betreffende schema's terug te vinden zijn.

Met deze standaardeisen blijven wij zoveel mogelijk in lijn met de normen die internationaal toegepast worden.

Als we deze normen als basis gebruiken voor de kweek van onze kleurkanaries hebben wij goede hoop dat vertegenwoordigers van onze organisaties in de toekomst een grotere rol zullen gaan spelen bij de wedstrijden van de C.O.M.

Mocht u suggesties of opmerkingen hebben over de inhoud van deze standaardeisen, laat dit dan weten aan de Keurmeestervereniging.

De Keurmeestervereniging kleur- en postuurkanaries van de N.B.v.V.

1 KEURTECHNIEK

ALGEMENE KEURTECHNIEK VOOR LIPOCHROOM KANARIES

Onder lipochroom kanaries verstaan wij alle kleurkanaries die geen waarneembaar melanine in de bevedering of hoorndelen laten zien.

Deze vogels moeten geheel eenkleurig zijn, met uitzondering van de mozaïeken daar moeten de lipochroomvelden eenkleurig zijn.

De lipochroom kleurkanaries omvatten de exemplaren, die in het bezit zijn van wit (recessief of dominant), geel of rood lipochroom, waarvan geel en rood ook in combinatie met de ivoorfactor en/of de mozaïekfactor kunnen voorkomen.

ALGEMENE KEURTECHNIEK VOOR GEMELANISEERDE KANARIES

De kleur van de gemelaniseerde kleurkanaries wordt gevormd door en samengesteld uit melaninen en lipochroomkleuren.

Melanine is een kleur die bij de kanaries voorkomt in de bevedering, snavel, ogen, poten, nagels en de huid. We onderscheiden het melanine bij kleurkanaries in twee vormen, te weten:

- a. Eumelanine
- b. Phaeomelanine

Het eumelanine is hoofdzakelijk geconcentreerd in de rug- en flankbestreping, om en in de schacht van de veren, in het dons, in de ogen en in de hoorndelen (huid, snavel, poten en nagels).

Eumelanine is zwart, donkerbruin tot bruin van kleur.

Het phaeomelanine is het grijsbruine, bruine tot beige waas dat over gemelaniseerde vogels ligt en hoofdzakelijk tussen de bestreping waarneembaar is. Bij de vogels met de azulfactor komt het aanwezige phaeomelanine grijs tot uiting.

Tot de gemelaniseerde kanaries rekenen we alle kleurkanaries die zichtbaar melanine in de bevedering en in de hoorndelen (snavel, poten en nagels) laten zien.

De beide melanine kleurstoffen kunnen zowel gezamenlijk als afzonderlijk in de bevedering van de vogels voorkomen. Zowel het eumelanine als het phaeomelanine komen voor in rug- en flankbestreping, tussen de bestreping, in de contourbevedering, in vleugel- en staartpennen en in de donsbevedering.

Alle vleugel- en staartpennen laten aan de vaanzijde een smalle lipochroomrand zien.

Voorts zijn er een aantal factoren die invloed hebben op de uiting van het melanine. Deze zullen verder in deze standaardseisen afzonderlijk worden behandeld.

In de gemelaniseerde kleurkanaries onderscheiden we vier basisgroepen.

Dit onderscheidt heeft te maken met de kleur van het melanine:

1. De zwartserie.
2. De bruinserie.
3. De agaatserie.
4. De isabelserie.

Alle gemelaniseerde kanaries danken hun kleuruiting aan de combinatie van melaninen met een van de lipochroomkleuren wit, geel of rood.

Bij de keuring onderscheiden we de melanine- en de lipochroomkleur.

De verschillende kleurslagen bij onze kanarie ontstaan doordat het melanine, het lipochroom of beide beïnvloed kunnen worden door een mutatie.

DE KEURLIJST

ALLE KEURSCHALEN

Voor iedere keurschaal geldt dat in de praktijk maximaal 52 punten worden toegekend voor kleur. In de schalen 2 en 3 worden deze punten bereikt door in de twee van toepassing zijnde rubrieken 29 en 23 punten dan wel 28 en 24 punten toe te kennen, zulks ter beoordeling van de keurmeester.

In schaal 4 wordt het maximum aantal punten in de praktijk bereikt door in de drie kleurrubrieken achtereenvolgens 29, 9 en 14 punten toe te kennen.

In schaal 5 wordt het maximum aantal kleurpunten bereikt door in de twee van toepassing zijnde kleurrubrieken achtereenvolgens 18 en 34 punten toe te kennen.

In schaal 6 kunnen in de (drie) kleurrubrieken respectievelijk maximaal 9, 9 en 34 punten gegeven worden.

In alle keurschalen worden minimaal 75 punten als eindtotaal toegekend, tenzij er spraken is van "Onregelmatigheden" (zie onder Verdere keurtechnische aanwijzingen).

KLEURRUBRIEKEN

Schaal 1

In schaal 1 van de keurlijst worden alle LIPOCHROOM WIT vogels (al of niet met rode ogen) beoordeeld door punten toe te kennen in de rubriek "Lipochroom".

In deze rubriek kan de vogel, in theorie, 55 punten behalen. In de praktijk is het te geven maximum 52 punten.

In de eerste plaats wordt hier de zuiverheid van de witte kleur beoordeeld. Al naar gelang er afwijkingen worden geconstateerd worden er punten in mindering gebracht.

Bij de vogels met dominant witte lipochroomkleur moet in de onderste vleugelpennen een minimale, doch waarneembare gele lipochroomkleur aanwezig zijn, de zogenaamde aanslag.

Indien deze aanslag storend aanwezig is of niet zuiver geel, wordt maximaal 3 punten in mindering gebracht.

Schaal 2

In schaal 2 van de keurlijst worden alle GELE en RODE LIPOCHROOMVOGELS beoordeeld (al of niet met rode ogen en/of met de ivoorfactor en zonder de mozaïekfactor).

Op de keurlijst wordt bij de rubriek "Lipochroom" alleen de lipochroomkleur gewaardeerd. We beoordelen in deze rubriek enkel en alleen de zuiverheid van de tint en de diepte van de lipochroomkleur.

In deze rubriek kan de vogel, in theorie, 30 punten behalen. In de praktijk is het te geven maximum 29 punten.

Al naar gelang er afwijkingen worden geconstateerd, worden er punten in mindering gebracht. Vogels welke sterk meerkleurig zijn, krijgen maximaal 20 punten in deze rubriek.

In schaal 2 van de keurlijst beoordelen we bij de rubriek "Categorie" de intensiefactor en de schimmelfactor.

In deze rubriek kan de vogel, in theorie, 25 punten behalen. In de praktijk is het te geven maximum 24 punten.

Intensief

Bij intensieve vogels moet de lipochroomkleur in de totale bevedering aanwezig zijn en het uiteinde van iedere veer bereiken.

De vleugel- en staartpennen mogen iets lichter zijn dan de lichaamsbevedering, ze moeten echter wel kleurstof bevatten en mogen niet storend afsteken tegen de rest van het lichaam.

Intensieve vogels moeten een glad gedragen en glanzende bevedering tonen.

Al naar gelang de kwaliteit van de intensiefactor worden punten in mindering gebracht.

Indien een vogel niet glanst of er is sprake van onvolledige intensiviteit, dan worden er al naar gelang de ernst van de afwijking punten in mindering gebracht, met een minimum van 2 punten.

Schimmel

Schimmelvogels tonen een heldere korte en gelijkmatige schimmel op de bevedering.

Is de schimmel te lang of te kort of is er sprake van een onregelmatige verdeling, dan worden er al naar gelang de ernst van de afwijking punten in mindering gebracht, met een minimum van 2 punten.

Schaal 3

In schaal 3 van de keurlijst worden alle melaninevogels met WIT LIPOCHROOM beoordeeld.

In deze schaal wordt in de eerste rubriek ("Melanine") de kwaliteit van het melanine beoordeeld.

In deze rubriek kan de vogel, in theorie, 30 punten behalen. In de praktijk is het te geven maximum 29 punten.

Bij een gemelaniseerde vogel moet over de gehele bevedering melanine waarneembaar zijn, tenzij bij de afzonderlijke kleurslagen anders is beschreven.

De zwart- en bruinserie

- Bij de zwart- en bruinserie is de hoeveelheid van het melaninebezit identiek, alleen de kleur verschilt.
- In de zwartserie maximaal zwart eumelanine.
- In de bruinserie maximaal donkerbruin eumelanine.
- Beide series moeten een duidelijke, ononderbroken en in lijn liggende bestreping laten zien.
- Het ideaalbeeld van de bestreping is dat de bestreping iets smaller is dan de zones (grondkleur) tussen deze bestreping (verhouding 40/60). Iets bredere bestreping (verhouding 50/50) wordt getolereerd. Bij de schimmels is de bestreping iets breder dan bij de intensieve exemplaren (verhouding maximaal 60/40).
- Duidelijke en goed waarneembare flankbestreping is een belangrijke eis! De eis die gesteld wordt aan de breedte van de rugbestreping geldt ook voor de flankbestreping.
- De grondkleur moet zuiver en gelijkmatig zijn en duidelijk waarneembaar tussen de bestreping.

De agaat- en isabelserie

- Bij de agaat- en isabelserie moet de werking van de 1e reductiefactor duidelijk zichtbaar zijn. Hierdoor wordt de bestreping iets fijner en onderbroken in tegenstelling tot de vogels uit de zwart- en bruinserie. Als indicatie kan gesteld worden dat de bestreping in de agaat- en de isabelserie ongeveer half zo breed is als de bestreping van de vergelijkbare vogels in de zwart- en de bruinserie, indicatie verhouding 25/75 (ook hier betekent dit dat bij de schimmels de bestreping iets breder is dan bij intensieve vogels.).
- De bestreping en de kleur van de pennen bij de agaat is zwart en bij de isabel bruin.
- Duidelijke en goed waarneembare flankbestreping is een belangrijke eis! De eis die gesteld wordt aan de breedte van de rugbestreping geldt ook voor de flankbestreping.
- De grondkleur moet zuiver en gelijkmatig zijn en duidelijk waarneembaar tussen de bestreping.

Voor de vier melaninegroepen onderscheiden wij de volgende eisen:

- Het melaninebezit begint aan de snavelbasis.
- Duidelijke bestreping, beginnend op de kop en via de rug en flanken doorlopend in de richting van de staart.
- Symmetrische bestreping in de rug en de flanken.
- In de regel geen zichtbaar phaeomelanine (m.u.v. de bruin schimmels, deze moeten naast het maximale eumelanine ook maximaal phaeomelanine in hun bevedering tonen)

De grondkleur wordt beoordeeld in de rubriek waar de fout zich voordoet. Als de grondkleur te licht is door te weinig aanwezigheid van melanine of niet waarneembaar door te veel aan melanine dan wordt dit bestraft in de rubriek melanine. Wanneer de grondkleur niet goed waarneembaar is als gevolg van het feit dat het lipochroom te zwak is wordt dat beoordeeld in de rubriek "Lipochroom".

Ook bij gemelaniseerde vogels komt bontheid voor. Dit kan bestaan uit melanineeloze veren, delen van veren of hoorndelen, zoals een melanineeloze nagel of snavel.

Indien dit wordt geconstateerd, wordt de vogel niet gewaardeerd met punten.

Te breed omzoomde pennen bestraffen we met 2 of meer punten, afhankelijk van de ernst van de geconstateerde afwijking.

Zijn de hoorndelen (snavel, poten en nagels) lichter dan het overige melaninebezit, dan vindt naar rato puntenaftrek plaats.

In schaal 3 wordt in de 2e rubriek ("Lipochroom") de zuiverheid van de witte lipochroomkleur beoordeeld. In deze rubriek kan de vogel, in theorie, 25 punten behalen. In de praktijk is het te geven maximum 24 punten.

Het lipochroom moet zuiver wit zijn en optimaal verweven met het melaninebezit. Bij vogels met de dominant witfactor moet in de onderste vleugelpennen een gele aanslag zichtbaar zijn. Bij deze kleurslag waarderen we dus de helderheid van het wit samen met de tint van de aanslag. Als de kleur niet zuiver (helder) wit is en/of niet optimaal verweven met het melaninebezit, worden al naar gelang de afwijking

punten in mindering gebracht. Als de aanslag in de vleugelpennen storend aanwezig is of niet zuiver geel, dan straffen we dat door maximaal 2 punten in mindering te brengen, als de aanslag op andere plaatsen aanwezig is worden al naar gelang de afwijking meer punten in mindering gebracht. Bij de vogels met recessief wit lipochroom beoordelen we de helderheid en de glans welke op de bevedering aanwezig zijn. Al naar gelang de fout worden punten in mindering gebracht.

Schaal 4

In schaal 4 van de keurlijst worden alle melaninevogels met GEEL of ROOD LIPOCHROOM beoordeeld (al of niet met ivoorfactor en zonder de mozaïekfactor).

In schaal 4 wordt in de eerste rubriek ("Melanine") de kwaliteit van het melanine beoordeeld.

In deze rubriek kan de vogel, in theorie, 30 punten behalen. In de praktijk is het te geven maximum 29 punten.

Bij een gemelaniseerde vogel moet over de gehele bevedering melanine waarneembaar zijn, tenzij bij de afzonderlijke kleurslagen anders is beschreven.

De beschrijving van het vereiste melaninebezit voor schaal 4 is gelijk aan hetgeen beschreven is voor het melaninebezit in schaal 3.

In schaal 4 wordt in de 2e rubriek ("Lipochroom") alleen de lipochroomkleur gewaardeerd.

We geven in deze rubriek enkel en alleen punten voor de zuiverheid en de diepte van de kleur.

In deze rubriek kan de vogel, in theorie, 10 punten behalen. In de praktijk is het te geven maximum 9 punten.

Al naar gelang er afwijkingen worden geconstateerd, worden er punten in mindering gebracht. Vogels welke sterk meerkleurig zijn krijgen maximaal 6 punten in deze rubriek.

In schaal 4 van de keurlijst wordt in de 3e rubriek ("Categorie") alleen de intensief- of de schimmelfactor gewaardeerd.

In deze rubriek kan de vogel, in theorie, 15 punten behalen. In de praktijk is het te geven maximum 14 punten.

Schaal 5

In schaal 5 van de keurlijst worden alle GELE en RODE LIPOCHROOMVOGELS met de MOZAÏEKFACTOR beoordeeld (deze vogels al of niet met rode ogen en/of met de ivoorfactor).

Op de keurlijst wordt bij de rubriek "Lipochroom" alleen de lipochroomkleur gewaardeerd. We beoordelen in deze rubriek enkel en alleen de zuiverheid van de tint en de diepte van de lipochroomkleur.

In deze rubriek kan de vogel, in theorie, 20 punten behalen. In de praktijk is het te geven maximum 18 punten.

Al naar gelang er afwijkingen worden geconstateerd, worden er punten in mindering gebracht. Vogels welke sterk meerkleurig zijn krijgen maximaal 11 punten in deze rubriek.

Ook bij de mozaïeken wordt in deze rubriek alleen de lipochroomkleur beoordeeld (niet de mozaïektekening).

In schaal 5 van de keurlijst beoordelen we bij de rubriek "Categorie" de kwaliteit van de mozaïekfactor. In deze rubriek kan de vogel, in theorie, 35 punten behalen. In de praktijk is het te geven maximum 34 punten.

De volgende eisen worden gesteld aan de kwaliteit van de mozaïekfactor.

Mozaïekvogels moeten contrastrijk zijn en een duidelijk afgebakend mozaïekpatroon laten zien, zoals hierna verwoord in de standardeisen, zie hiervoor ook de schematische weergave in de bijlage Ideaalbeeld mozaïektekening. Buiten de aangegeven gekleurde gebieden moet de bevedering zo wit mogelijk zijn.

Al naar gelang de tekening en of het wit afwijkt van de standaardbeschrijving worden punten in mindering gebracht. Bij de mozaïeken van type 2 wordt in de lichte kleurslagen een lichte doorkleuring in de rug getolereerd, vogels zonder of met minder doorkleuring hebben de voorkeur.

Binnen de aangegeven gebieden moet de lipochroomkleur zo diep mogelijk zijn. Deze kleurdiepte wordt beoordeeld in de rubriek "Lipochroom".

Mozaïek type 1

De hierna volgende beschrijving van de mozaïektekening betreft het ideaalbeeld.

Koptekening:

Deze moet bestaan uit een smalle en diep gekleurde oogstreep, fijn getekend en goed zichtbaar zo veel mogelijk achter het oog liggend. De oogstreep zal vaak beginnen halverwege het oog. Het type met de tekening achter het oog heeft de voorkeur.

Schoudertekening:

De schoudertekening moet goed begrensd zijn. Het tekeninggebied betreft de schouderdekveren en de eerste rij duimveren.

De lipochroomkleur moet zo diep mogelijk van kleur zijn.

De vleugelpennen moeten zo wit mogelijk zijn, minimale nestkleur is toegestaan.

Stuittkening:

Deze moet diep gekleurd en afgebakend zijn. Staartpennen moeten zo wit mogelijk zijn, de lipochroomkleur van de stuit moet zo weinig mogelijk uitlopen in de staartpennen, enige nestkleur is toegestaan. Hoewel afwezigheid van doorkleuring in de staart de voorkeur heeft, wordt minimale doorkleuring in de staart getolereerd.

Borsttekening:

De borstvlak moet diep gekleurd en goed begrensd zijn, is relatief klein ten opzichte van de borstvlak bij type 2 en mag niet doorlopen naar keel, flanken of onderbuik.

Mozaïek type 2

De hierna volgende beschrijving van de mozaïektekening betreft het ideaalbeeld, zie verder de nadere omschrijving in de tabellen van de diverse kleurslagen

Koptekening:

Het masker moet goed afgebakend zijn, de lipochroomkleur in het masker diep en zuiver van tint.

De ogen moeten binnen het masker liggen.

Schoudertekening:

De schoudertekening moet goed begrensd zijn. Het tekeninggebied betreft de schouderdekveren en de eerste rij duimveren.

De lipochroomkleur moet zo diep mogelijk van kleur zijn.

De vleugelpennen moeten zo wit mogelijk zijn, minimale nestkleur is toegestaan.

Stuittkening:

Deze moet diep gekleurd en afgebakend zijn. Staartpennen moeten zo wit mogelijk zijn, de lipochroomkleur van de stuit moet zo weinig mogelijk uitlopen in de staartpennen, minimale nestkleur is toegestaan. Hoewel afwezigheid van doorkleuring in de staart de voorkeur heeft, wordt enige doorkleuring in de staart getolereerd.

Borsttekening:

De borstvlak moet diep gekleurd en goed begrensd zijn en mag niet doorlopen naar keel, flanken of onderbuik. Hierdoor is de borstvlak enigszins driehoekig van vorm (met de punt naar beneden gericht).

Schaal 6

In schaal 6 van de keurlijst worden alle melaninevogels met GEEL of ROOD LIPOCHROOM met de MOZAÏEKFACTOR beoordeeld (deze vogels al of niet met de ivoorfactor).

In schaal 6 wordt in de eerste rubriek ("Melanine") de kwaliteit van het melanine beoordeeld.

In deze rubriek kan de vogel, in theorie, 10 punten behalen. In de praktijk is het te geven maximum 9 punten.

Bij een gemelaniseerde vogel moet over de gehele bevedering melanine waarneembaar zijn, tenzij bij de afzonderlijke kleurslagen anders is beschreven.

De beschrijving van het vereiste melaninebezit voor schaal 6 is gelijk aan hetgeen beschreven is voor het melaninebezit in schaal 3.

In schaal 6 wordt in de 2e rubriek ("Lipochroom") alleen de lipochroomkleur gewaardeerd beoordeeld

(niet de mozaïektekening).

We geven in deze rubriek enkel en alleen punten voor de zuiverheid en de diepte van de kleur.

In deze rubriek kan de vogel, in theorie, 10 punten behalen. In de praktijk is het te geven maximum 9 punten.

Al naar gelang er afwijkingen worden geconstateerd, worden er punten in mindering gebracht. Vogels welke sterk meerkleurig zijn krijgen maximaal 6 punten in deze rubriek. Bij de mozaïeken van type 2 wordt in de lichte kleurslagen een lichte doorkleuring in de rug getolereerd, vogels zonder of met minder doorkleuring hebben de voorkeur.

In schaal 6 van de keurlijst wordt in de 3e rubriek ("Categorie") alleen de kwaliteit van de mozaïektekening gewaardeerd.

In deze rubriek kan de vogel, in theorie, 35 punten behalen. In de praktijk is het te geven maximum 34 punten.

De eisen die gesteld worden aan de kwaliteit van de mozaïekfactor zijn gelijk aan die welke beschreven zijn in schaal 5.

OVERIGE KEURRUBRIEKEN IN DE ZES KEURSCHALEN

Alle zes de keurschalen bevatten verder de onderstaande keurrubrieken.

Bevedering

15 punten.

In de praktijk geven we maximaal 14 punten.

De bevedering moet goed aangesloten en strak tegen het lichaam worden gedragen en compleet aanwezig zijn.

Bij de beoordeling van de bevedering moet men zich er rekenschap van geven of men te maken heeft met een intensieve, dan wel een schimmelvogel.

De schimmelvogels hebben meestal een iets langere bevedering, dit betekent echter niet dat schimmelvogels los in de bevedering mogen zitten.

Iedere vleugel dient 18 pennen te hebben en de staart 12. Soms ziet men dat een staart 13 pennen heeft, hiervoor mag men niet straffen.

Er wordt gestraft met een of meer punten indien:

- een gebroken, onvolgroeide of ontbrekende pen wordt geconstateerd (straf minimaal 2 punten)
- de vogel een spreidstaart, wenkbrauwen, of oortjes laat zien
- lichaamsbevedering plaatselijk ontbreekt
- open rug- of borstbevedering.

Grootte / vorm

15 punten.

In de praktijk worden maximaal 14 punten toegekend.

Met grootte bedoelt men de lengte van de vogel, welke is vastgesteld op 14 tot 14,5 centimeter.

Iedere afwijking naar boven of beneden wordt gestraft met een of meer punten.

Met vorm bedoelen we het model van de kanarie, welke goed geproportioneerd moet zijn en waarbij alles in de juiste verhoudingen t.o.v. elkaar moet zijn.

De vorm van de vogel is de som van een aantal onderdelen. Deze moeten met elkaar in harmonie zijn.

Snavel:

Kort en breed. Niet te lang omdat daardoor de kop een spits aanzien krijgt.

De bovensnavel moet goed op de ondersnavel sluiten.

Iedere afwijking aan de snavel straffen we met minimaal 1 punt.

Kop:

Een goed gevormde kop is rond en gewelfd en heeft een goede breedte.

Iedere afwijking aan de kop straffen we met minimaal 1 punt.

Nek:

Deze moet goed gevuld zijn en niet te lang. Een zeer lichte nekinval is toegestaan. Iedere afwijking aan de nek straffen we met minimaal 1 punt.

Borst:

De borst moet rond, breed en goed gevuld zijn.

Een smalle, spitse of zware borst wordt als een ernstige fout gezien en bestraft met een of meer punten.

Rug:

De rug moet een rechte lijn vormen vanaf de nek naar de staart. Deze moet breed en vol zijn. Een goede aansluiting met de vleugels en de flanken is vereist.

Een holle rug is een ernstige vormfout en wordt altijd bestraft met 2 punten.

Iedere andere afwijking aan de rug straffen we met een of meer punten.

Vleugels:

De vleugels behoren aan te sluiten aan het lichaam. Ze komen op de stuit samen zonder elkaar te kruisen. Indien de vleugels kruisen kan dit een gevolg zijn van een te smalle vogel of te lange vleugels. Kruisende of afhangende vleugels straffen we met een of meer punten.

Staart:

De lijn van de staart moet de rechte lijn vanaf de kop-nek-rug voortzetten. De lengte van de staart moet in een juiste verhouding staan tot het lichaam.

Een te korte of een te lange staart moet als een vormfout worden aangemerkt en wordt bestraft naar gelang de ernst van de fout met 1 of meer punten.

Het einde van de staart moet een "V"-vorm tonen.

Pootjes:

De pootjes moeten iets gebogen en niet te lang zijn.

Het bovenbeen (dij) moet gedeeltelijk zichtbaar zijn.

Te lange (stelsterige) of te korte poten straffen we altijd met minimaal 1 punt.

Houding

10 punten.

In de praktijk wordt maximaal 9 punten gegeven.

Onder houding wordt verstaan de stand van het vogellichaam t.o.v. een horizontale lijn (de stok waarop de vogel zit).

De houding moet half opgericht zijn.

Een vogel die zich rustig gedraagt en de juiste houding aanneemt krijgt hiervoor 9 punten.

Een vogel die zich rustig gedraagt, maar die niet de juiste houding aanneemt wordt gestraft met 1 punt.

Indien een vogel onrustig door de kooi beweegt of op de bodem blijft zitten, straffen we dit altijd met 2 punten.

Een vogel die onrustig is, kan ook op andere onderdelen punten verliezen, omdat deze dan niet goed waarneembaar zijn.

Algemene indruk

5 punten.

In de praktijk geven we maximaal 4 punten.

In deze rubriek beoordelen we de reinheid en de uiterlijk waarneembare gezondheidstoestand van de vogel. Hier worden tevens ongewenste afwijkingen, zoals te lange nagels, niet vallende onderonherstelbare gebreken beoordeeld.

Vuil in bevedering en aan snavel en pootjes wordt in deze rubriek bestraft.

Al naar gelang de geconstateerde tekortkoming wordt gestraft met 1 of meer punten.

VERDERE KEURTECHNISCHE AANWIJZINGEN

Als aan een vogel 93 punten worden toegekend dan kan, indien dit noodzakelijk is, 5 punten voor algemene indruk worden gegeven.

Mutatiecombinaties

Mutatiecombinaties mogen als zodanig gekeurd worden indien de afzonderlijke mutaties elk herkenbaar aanwezig zijn. De waardering daarvan is afhankelijk van hoe goed deze herkenbaarheid is.

Niet erkende kleurslagen

Kleurslagen die niet erkend zijn (gebaseerd op nieuwe mutaties) worden vanwege het ontbreken van standaardseisen gewaardeerd met maximaal 89 punten. Indien dit voorkomt wordt hiervan een rapport opgemaakt.

Onherstelbare gebreken

Bij het constateren van een onherstelbaar gebrek worden aan de vogel geen punten toegekend.

Men handelt als volgt:

Het geconstateerde gebrek wordt op de keurlijst vermeld met als toevoeging "Geen TT-vogel".

In de kolom voor het toekennen van de punten wordt een diagonale streep gezet.

Onherstelbare gebreken kunnen zijn:

- Missen van een nagel of teen.
- Vergroeiingen aan nagels, poten of snavel.
- Lumps.
- Missen van een oog c.q. blindheid.

Zieke vogels

Ook bij vogels die ziek zijn of die (zichtbaar) in het bezit zijn van ongedierte handelt men op dezelfde wijze als bij onherstelbare gebreken.

In dit laatste geval zet men op de keurlijst: "Vogel is niet in TT-conditie".

Onregelmatigheden

Uitwendige toevoegingen aan een vogel worden verstaan als "onregelmatigheden". Indien een onregelmatigheid wordt vastgesteld, krijgt de vogel als eindwaardering 70 punten. Zie verder Besluit 4 in het Reglement voor de verenigingen van keurmeesters.

Bij ernstige twijfel aan de natuurlijkheid van de kleur of tekening, zonder dat een onregelmatigheid aangetoond kan worden, in de betreffende rubriek gestraft met minimaal 3 punten, al naar gelang de ernst van de fout.

Bonthed

Dit kan voorkomen bij lipochroomvogels in de vorm van gemelaniseerde veren of hoorndelen en bij de gemelaniseerde vogels als ongemelaniseerde veren of delen van veren en of hoorndelen.

In beide gevallen zal de vogel niet worden gekeurd (NG = "niet gewaardeerd met punten").

Zie in dit verband ook de standaardseisen bonte kanaries in hoofdstuk 6.

Instructies voor het invullen van de keurlijst.

Voordat de keurmeester aan de beoordeling begint, vult hij eerst de datum, kooinummers en de juiste kleurbenaming in op de keurlijst.

Als laatste handeling wordt een naamstempel met paraaf geplaatst onder aan de keurlijst, ter verantwoording van de keuring.

Alle tekortkomingen worden vermeld bij *Opmerkingen*. De omschrijving die hier beschreven wordt, moet in overeenstemming zijn met de puntenwaardering in de verschillende keurrubrieken.

Heel belangrijk is ook om hier positieve bevindingen te vermelden.

REGELS VOOR HET TOEKENNEN VAN STAMEENHEIDSPUNTEN.

Deze zijn opgenomen in de bijlage Regels voor het toekennen van stameenheidspunten.

2 DE LIPOCHROOMKLEUREN

Deze groep bestaat uit de volgende lipochroomkleuren.

- Wit
- Geel
- Rood

Door het niet werkzaam zijn van de enzymfactor wordt er geen melanine aangemaakt. Het gevolg hiervan is dat vogels in deze groep in hun uiterlijk alleen de lipochroomkleur laten zien.

Deze vogels kunnen echter nog wel de erfelijke eigenschappen van zwart, agaath, bruin of isabel bezitten.

De vogels met geel en rood kunnen naast deze lipochroomkleur ook de ivoorfactor bezitten. Deze factor zorgt er voor dat de baardjes en de haakjes van de bevedering vrijwel geen zichtbare lipochroomkleur bevatten. Hierdoor wordt de kleuruiting van het gele of rode lipochroom als zwakker waargenomen.

De kleurslagen geel en rood komen voor in intensief, schimmel en mozaïek en zijn al of niet in bezit van rode ogen. Verder wordt bij de kleurslagen geel en rood onderscheid gemaakt tussen vogels met (volledig) doorgekleurde vleugel- en staartpennen en vogels met witte pennen.

De lipochroomkleur geel/rood moet voldoende diep en zuiver van tint zijn.

De dominant witte vogel moet in de onderste vleugelpennen een minimaal waarneembare gele aanslag laten zien. Rode c.q. oranje aanslag is niet toegestaan en zal niet worden gekeurd.

De recessief witte vogel moet ten gevolge van de volledige carotenoïde beletting volledig en zuiver wit zijn.

Door de inbreng en werking van de ino- of satinetfactor ontstaan er vogels met rode ogen, die naargelang hun lipochroomkleur albino (wit), lutino (geel) of rubino (rood) genoemd worden.

De lutino en rubino kunnen in intensief, schimmel en mozaïek voorkomen. Deze kleurslagen kunnen daarnaast nog voorkomen in combinatie met de ivoorfactor.

Voor de lipochroommozaïeken gelden de algemene eisen die gelden voor alle mozaïekkanaries. Door het grote contrast bij de lipochroommozaïeken moet er een duidelijk en goed afgebakend tekeningspatroon ontstaan.

Bonthed (het tonen van melanine in bevedering of hoorndelen) is niet toegestaan.

Deze vogels worden niet gewaardeerd met punten.

Voor alle lipochroomvogels dienen de poten vleeskleurig en de snavel en nagels hoornkleurig te zijn.

Het toedienen van kleurstoffen, om de kleur te optimaliseren via de voeding of drinkwater, is toegestaan.

De kleur moet echter volledig egaal zijn.

ALGEMEEN

- Maximale diepte van de lipochroomkleur.
- Egale en zuivere lipochroomkleur.
- Geen schimmel bij de intensieve vogels, gelijkverdeelde korte schimmel bij de schimmelvogels.
- Geen melanine in de bevedering of hoorndelen.
- Poten vleeskleurig, de snavel en nagels hoornkleurig.

De diverse erkende kleurslagen in wit, geel en rood worden nader omschreven in de schema's op de volgende pagina's.

LIPOCHROOM WIT

Onderdeel	Kleurslag →		
	Dominant wit	Wit	Albino dominant
Melanine			Albino
Algemeen			
Kop			
Rug			
Borst			
Flanken			
Vleugel- en staartpennen			
Snavel, poten en nagels	Poten vleeskleurig, snavel en nagels hoornkleurig		
Grondkleur			
Lipochroom			
Lipochroomtint	Zuiver, helder en onberispelijk witte bevedering, matig werkende optische factor. Dominant wit kan niet exact dezelfde helder witte kleuring bezitten als recessief wit		
Bijzonderheden	Zichtbare minimale aanslag in buitenste vleugelpennen	Zijdeachtige glans in de bevedering	Zichtbare minimale aanslag in buitenste vleugelpennen Zijdeachtige glans in de bevedering
	-		Rode ogen
Categorie			
Intensief, schimmel, mozaïek	-		

LIPOCHROOM GEEL (INCLUSIEF IVOOR)

Onderdeel	Geel intensief		Geelivoor intensief		Lutino intensief		Lutinoivoor intensief		Geel schimmel	Geelivoor schimmel	Lutino schimmel	Lutinoivoor schimmel	Geel mozaïek type 1 en type 2	Geelivoor mozaïek type 1 en type 2	Lutino mozaïek type 1 en type 2	Lutinoivoor mozaïek type 1 en type 2	
	→ Kleurslag	←	→	←	→	←	→	←									
Melanine																	
Algemeen																	
Kop																	
Rug																	
Borst																	
Flanken																	
Vleugel- en staartpennen																	
Snavel, poten en nagels									Poten vleeskleurig, snavel en nagels hoornkleurig		Poten vleeskleurig, snavel en nagels hoornkleurig		Poten vleeskleurig, snavel en nagels hoornkleurig		Poten vleeskleurig, snavel en nagels hoornkleurig		
Grondkleur																	
Lipochroom																	
Lipochroomtint	Maximaal diep geel, egaal en zuiver van tint Waarneembare werking van de optische factor		Maximaal diep geel, egaal en zuiver van tint Waarneembare werking van de optische factor		Maximaal diep geel, egaal en zuiver van tint Waarneembare werking van de optische factor		Maximaal diep geel, egaal en zuiver van tint Waarneembare werking van de optische factor		Maximaal diep geel, egaal en zuiver van tint Waarneembare werking van de optische factor		Maximaal diep geel, egaal en zuiver van tint Waarneembare werking van de optische factor		Maximaal diep geel, egaal en zuiver van tint Waarneembare werking van de optische factor		Maximaal diep geel, egaal en zuiver van tint Waarneembare werking van de optische factor		
	Vleugel en staart maximaal doorgekleurd, tot het einde van iedere pen. Grote pennen mogen iets lichter dan lichaamsbevedering		Vleugel en staart maximaal doorgekleurd, tot het einde van iedere pen. Grote pennen mogen iets lichter dan lichaamsbevedering		Vleugel en staart maximaal doorgekleurd, tot het einde van iedere pen. Grote pennen mogen iets lichter dan lichaamsbevedering		Vleugel en staart maximaal doorgekleurd, tot het einde van iedere pen. Grote pennen mogen iets lichter dan lichaamsbevedering		Vleugel en staart maximaal doorgekleurd, tot het einde van iedere pen. Grote pennen mogen iets lichter dan lichaamsbevedering		Vleugel en staart maximaal doorgekleurd, tot het einde van iedere pen. Grote pennen mogen iets lichter dan lichaamsbevedering		Vleugel en staart maximaal doorgekleurd, tot het einde van iedere pen. Grote pennen mogen iets lichter dan lichaamsbevedering		Vleugel en staart maximaal doorgekleurd, tot het einde van iedere pen. Grote pennen mogen iets lichter dan lichaamsbevedering		Vleugel en staart maximaal doorgekleurd, tot het einde van iedere pen. Grote pennen mogen iets lichter dan lichaamsbevedering
Bijzonderheden										Rode ogen						Rode ogen	
Poten, snavel en nagels									Poten vleeskleurig, snavel en nagels hoornkleurig		Poten vleeskleurig, snavel en nagels hoornkleurig		Poten vleeskleurig, snavel en nagels hoornkleurig		Poten vleeskleurig, snavel en nagels hoornkleurig		
Categorie																	
Intensief, schimmel, mozaïek	Volledig intensief		Volledig intensief		Volledig intensief		Volledig intensief		Schimmel egaal en kort		Schimmel egaal en kort		Schimmel egaal en kort		Mozatektekening conform type 1 dan wel type 2		

LIPOCHROOM ROOD (INCLUSIEF IVOOR)

Onderdeel	Rood intensief		Roodivoor intensief		Rubino intensief		Rubino-ivoor intensief		Rood schimmel		Roodivoor schimmel		Rubino schimmel		Rubino-ivoor schimmel		Rood mozaiek type 1 en type 2		Roodivoor mozaiek type 1 en type 2		Rubino-ivoor mozaiek type 1 en type 2		
Melanine																							
Algemeen																							
Kop																							
Rug																							
Borst																							
Flanken																							
Vleugel- en staartpennen																							
Snavel, poten en nagels																							
Grondkleur																							
Lipochroom																							
Lipochroomtint	Maximaal diep rood, egaal en zuiver van tint		Maximaal diep rood, egaal en zuiver van tint		Maximaal diep rood, egaal en zuiver van tint		Maximaal diep rood, egaal en zuiver van tint		Maximaal diep rood, egaal en zuiver van tint		Maximaal diep rood, egaal en zuiver van tint		Maximaal diep rood, egaal en zuiver van tint		Maximaal diep rood, egaal en zuiver van tint		Maximaal diep rood, egaal en zuiver van tint		Maximaal diep rood, egaal en zuiver van tint		Maximaal diep rood, egaal en zuiver van tint		
	Vleugel en staart maximaal doorgekleurd, tot het einde van iedere pen. Grote pennen mogen iets lichter dan lichaamsbevedering		Vleugel en staart maximaal doorgekleurd, tot het einde van iedere pen. Grote pennen mogen iets lichter dan lichaamsbevedering		Vleugel en staart maximaal doorgekleurd, tot het einde van iedere pen. Grote pennen mogen iets lichter dan lichaamsbevedering		Vleugel en staart maximaal doorgekleurd, tot het einde van iedere pen. Grote pennen mogen iets lichter dan lichaamsbevedering		Vleugel en staart maximaal doorgekleurd, tot het einde van iedere pen. Grote pennen mogen iets lichter dan lichaamsbevedering		Vleugel en staart maximaal doorgekleurd, tot het einde van iedere pen. Grote pennen mogen iets lichter dan lichaamsbevedering		Vleugel en staart maximaal doorgekleurd, tot het einde van iedere pen. Grote pennen mogen iets lichter dan lichaamsbevedering		Vleugel en staart maximaal doorgekleurd, tot het einde van iedere pen. Grote pennen mogen iets lichter dan lichaamsbevedering		Vleugel en staart maximaal doorgekleurd, tot het einde van iedere pen. Grote pennen mogen iets lichter dan lichaamsbevedering		Vleugel en staart maximaal doorgekleurd, tot het einde van iedere pen. Grote pennen mogen iets lichter dan lichaamsbevedering		Vleugel en staart maximaal doorgekleurd, tot het einde van iedere pen. Grote pennen mogen iets lichter dan lichaamsbevedering		Vleugel en staart maximaal doorgekleurd, tot het einde van iedere pen. Grote pennen mogen iets lichter dan lichaamsbevedering
Bijzonderheden	Rode ogen		Rode ogen		Rode ogen		Rode ogen		Rode ogen		Rode ogen		Rode ogen		Rode ogen		Rode ogen		Rode ogen		Rode ogen		
Poten, snavel en nagels	Poten vleeskleurig, snavel en nagels hoornkleurig		Poten vleeskleurig, snavel en nagels hoornkleurig		Poten vleeskleurig, snavel en nagels hoornkleurig		Poten vleeskleurig, snavel en nagels hoornkleurig		Poten vleeskleurig, snavel en nagels hoornkleurig		Poten vleeskleurig, snavel en nagels hoornkleurig		Poten vleeskleurig, snavel en nagels hoornkleurig		Poten vleeskleurig, snavel en nagels hoornkleurig		Poten vleeskleurig, snavel en nagels hoornkleurig		Poten vleeskleurig, snavel en nagels hoornkleurig		Poten vleeskleurig, snavel en nagels hoornkleurig		
Categorie																							
Intensief, schimmel, mozaiek	Volledig intensief		Volledig intensief		Volledig intensief		Volledig intensief		Volledig intensief		Volledig intensief		Volledig intensief		Volledig intensief		Volledig intensief		Volledig intensief		Volledig intensief		
	Schimmel egaal en kort		Schimmel egaal en kort		Schimmel egaal en kort		Schimmel egaal en kort		Schimmel egaal en kort		Schimmel egaal en kort		Schimmel egaal en kort		Schimmel egaal en kort		Schimmel egaal en kort		Schimmel egaal en kort		Schimmel egaal en kort		
	Mozatektekening conform type 1 dan wel type 2		Mozatektekening conform type 1 dan wel type 2		Mozatektekening conform type 1 dan wel type 2		Mozatektekening conform type 1 dan wel type 2		Mozatektekening conform type 1 dan wel type 2		Mozatektekening conform type 1 dan wel type 2		Mozatektekening conform type 1 dan wel type 2		Mozatektekening conform type 1 dan wel type 2		Mozatektekening conform type 1 dan wel type 2		Mozatektekening conform type 1 dan wel type 2		Mozatektekening conform type 1 dan wel type 2		

LIPOCHROOM GEEL WITTE PENNEN (INCLUSIEF IVOOR)

Kleurslag ↓ Onderdeel →	Geel intensief witte pennen		Geelivoor intensief witte pennen		Lutino intensief witte pennen		Lutino-ivoor intensief witte pennen	
	Geel intensief witte pennen	Geelivoor intensief witte pennen	Lutino intensief witte pennen	Lutino-ivoor intensief witte pennen	Geel schimmel witte pennen	Geelivoor schimmel witte pennen	Lutino schimmel witte pennen	Lutino-ivoor schimmel witte pennen
Melanine								
Algemeen								
Kop								
Rug								
Borst								
Flanken								
Vleugel- en staartpennen								
Snavel, poten en nagels	Poten vleeskleurig, snavel en nagels hoornkleurig	Zo wit mogelijk						
Grondkleur							Poten vleeskleurig, snavel en nagels hoornkleurig	
Lipochroom								
Lipochroomtint	Maximaal diep geel, egaal en zuiver van tint Waarneembare werking van de optische factor		Maximaal diep geel, egaal en zuiver van tint Waarneembare werking van de optische factor		Dekveren van vleugel en staart maximaal doorgekleurd. Grote pennen volledig wit		Dekveren van vleugel en staart maximaal doorgekleurd. Grote pennen volledig wit	
	Rode ogen		Rode ogen		Rode ogen		Rode ogen	
Poten, snavel en nagels	Poten vleeskleurig, snavel en nagels hoornkleurig		Poten vleeskleurig, snavel en nagels hoornkleurig		Poten vleeskleurig, snavel en nagels hoornkleurig		Poten vleeskleurig, snavel en nagels hoornkleurig	
Categorie								
Intensief, schimmel, mozaïek	Volledig intensief		Volledig intensief		Schimmel egaal en kort		Schimmel egaal en kort	

LIPOCHROOM ROOD WITTE PENNEN (INCLUSIEF IVOOR)

Kleurslag ↑ Onderdeel →	Rood intensief witte pennen	Roodivoor intensief witte pennen	Rubino intensief witte pennen	Rubino-ivoor intensief witte pennen	Rood schimmel witte pennen	Roodivoor schimmel witte pennen	Rubino schimmel witte pennen	Rubino-ivoor schimmel witte pennen
	Melanine							
Algemeen								
Kop								
Rug								
Borst								
Flanken								
Vleugel- en staartpennen								
Snavel, poten en nagels								
Grondkleur								
Lipochroom								
Lipochroomtint	Maximaal diep rood, egaal en zuiver van tint		Maximaal diep rood, egaal en zuiver van tint		Maximaal diep rood, egaal en zuiver van tint		Maximaal diep rood, egaal en zuiver van tint	
	Dekveren van vleugel en staart maximaal doorgekleurd. Grote pennen volledig wit		Dekveren van vleugel en staart maximaal doorgekleurd. Grote pennen volledig wit		Dekveren van vleugel en staart maximaal doorgekleurd. Grote pennen volledig wit		Dekveren van vleugel en staart maximaal doorgekleurd. Grote pennen volledig wit	
Bijzonderheden								
Poten, snavel en nagels								
Categorie								
Intensief, schimmel, mozaiek	Volledig intensief		Volledig intensief		Volledig intensief		Volledig intensief	

3 DE VIER KLASSIEKE MELANINEKLEUREN

ALGEMEEN

Tot deze groep behoren de 4 basis melaninegroepen:

- Zwart
- Bruin
- Agaat
- Isabel

Deze groepen kunnen voorkomen met de lipochroomkleuren wit, geel en rood en verder met of zonder de azulfactor.

De vogels met gele en rode lipochroomkleur kunnen deze in combinatie met de ivoor- en/of mozaïekfactor bezitten.

De zwart- en bruinserie bezitten beide maximaal melanine, de agaat- en isabelserie zijn beide in het bezit van de 1e reductiefactor.

De kwaliteit van het melanine moet in de gehele vogel gelijk zijn, het melanine moet identiek zijn in vleugel- en staartpenen.

Bij de zwart- en bruinserie is het melaninebezit maximaal.

Voor de zwartserie moet het eumelanine zwart zijn en voor de bruinserie donkerbruin.

De bestreping moet voor beide kleurslagen duidelijk en ononderbroken aanwezig zijn.

De breedte van de bestreping mag voor intensieve vogels niet breder zijn dan het tussenliggende gedeelte. Het ideaalbeeld van de bestreping is dat de bestreping iets smaller is dan de zones (grondkleur) tussen deze bestreping (verhouding 40/60). Iets bredere bestreping (verhouding 50/50) wordt getolereerd. Voor schimmels en mozaïeken mag de bestreping iets breder zijn dan voor de intensieve exemplaren (verhouding maximaal 60/40).

De grondkleur moet egaal van kleur zijn en duidelijk waarneembaar tussen de bestreping.

Bij de zwart- en de bruinserie moet de grondkleur goed verweven zijn met het melaninebezit en zo donker mogelijk zijn als gevolg van maximaal eumelaninebezit en maximaal phaeomelaninebezit.

Voor de bruin schimmels eisen we maximaal phaeomelaninebezit tussen de donkerbruine ononderbroken bestreping.

Bij de agaat- en isabelserie moet de werking van de 1e reductiefactor duidelijk zichtbaar zijn.

Deze 1e reductiefactor reduceert de beide soorten melaninekorrels (eumelanine en phaeomelanine) in aantal en in grootte.

Hierdoor wordt de gehele kleuruiting minder diep en helderder en de bestreping fijner en onderbroken in vergelijking met vogels die in bezit zijn van maximaal melanine (zwart- en bruinserie).

De bestreping is bij de agaat zwart en bij de isabel bruin.

De grondkleur moet egaal en zeer duidelijk zichtbaar zijn tussen de bestreping.

Schimmels en mozaïeken bezitten een wat bredere bestreping dan intensieve exemplaren.

Vogels zonder zichtbaar phaeomelanine genieten de voorkeur boven exemplaren met minimaal zichtbaar phaeomelanine.

Voor de vier melaninegroepen gelden de volgende eisen:

- Het melaninebezit begint aan de snavelbasis.
- Duidelijke bestreping, beginnend op de kop en via de rug en flanken doorlopend in de richting van de staart.
- Symmetrische bestreping in de rug en in de flanken.
- Geen zichtbaar bruin phaeomelanine. (*)
- Duidelijke, zuivere en egale grondkleur, goed zichtbaar tussen de bestreping.
- Volledig intensief bij de intensieve vogels, gelijkverdeelde korte schimmel bij de schimmelvogels.

(*) Bij de bruinserie onderscheiden we twee groepen: vogels met en vogels zonder zichtbaar phaeomelanine.

Intensieve vogels: zonder zichtbaar phaeomelanine.

Schimmelvogels: met maximaal phaeomelanine tussen de bestreping.

Bij de vogels met de azulfactor is het bruine phaeomelanine optisch volledig omgezet naar grijs phaeomelanine.

KLASSIEKE MELANINE IN DE ZWARTSERIE

ALGEMEEN

De kleurkanaries welke tot deze groep behoren moeten in het bezit zijn van maximaal eumelanine en phaeomelanine. Dit phaeomelanine mag echter niet (bruin) zichtbaar zijn tussen de bestreping. Het zwarte eumelanine nemen we waar als een duidelijke bestreping in rug en flanken, welke goed moet uitkomen op een zo donker mogelijke ondergrond (grondkleur). Deze donkere grondkleur moet zichtbaar zijn over de gehele vogel. Door de korte bevedering zal de kop iets donkerder overkomen dan de rest van de bevedering, zo egaal mogelijk heeft de voorkeur.

Het melanine begint aan de snavelbasis, de bestreping begint op de kop en loopt via de rug en flanken door in de richting van de staart.

Het ideaalbeeld van de bestreping bij de intensieve vogels is dat de bestreping iets smaller is dan de zones (grondkleur) tussen deze bestreping (verhouding 40/60). Iets bredere bestreping (verhouding 50/50) wordt getolereerd. Voor schimmels en mozaïeken mag de bestreping iets breder zijn dan voor de intensieve exemplaren (verhouding maximaal 60% bestreping ten opzichte van 40% grondkleur). Bovengenoemde regel geldt ook voor de flankbestreping. De flanken moeten een duidelijke bestreping bezitten, in harmonie met de rugbestreping.

Bij de vleugel- en staartpenen en in de dekveren moet het melanine direct beginnen in de schacht van de veer en bijna de gehele veer melaniseren. Alleen aan de vaanzijde van de veer moet de grondkleur zichtbaar zijn. Er mag geen phaeomelanine zichtbaar zijn.

De snavel, poten en nagels moeten zwart en eenkleurig zijn.

Een zo donker mogelijke grondkleur met een ononderbroken bestreping.

Tussen de bestreping geen zichtbaar bruin phaeomelanine, maar een duidelijke grondkleur.

Vogels met melanineloze veren en/of niet egaal melaninebezet in de nagels worden niet gewaardeerd met punten (aantekening "NG": "niet gewaardeerd met punten").

MELANINE ZWART

Kleurslag →	Zwart wit dominant	Zwart wit	Zwart wit dominant azul	Zwart wit azul	Zwart geel / geelvoor intensief	Zwart geel / geelvoor schimmel	Zwart geel / geelvoor intensief azul	Zwart geel / geelvoor schimmel azul	Zwart rood / roodvoor intensief azul	Zwart rood / roodvoor schimmel azul	Zwart geel / geelvoor mozaïek type 1 en 2	Bruin rood / roodvoor mozaïek type 1 en 2
					Zwart rood / roodvoor intensief	Zwart rood / roodvoor schimmel	Zwart rood / roodvoor intensief azul	Zwart rood / roodvoor schimmel azul	Zwart geel / geelvoor mozaïek type 1 en 2	Bruin rood / roodvoor mozaïek type 1 en 2		
Melanine												
Algemeen	Zo donker mogelijk totaalbeeld. Maximale werking optische factor. Geen bruin phaeomelanine. Bij azul absoluut geen bruin phaeomelanine											
Kop	Melanine begint aan snavelbasis, duidelijke, onderbroken zwarte bestreping op de kop doorlopend naar de rug											
Rug	Duidelijke, onderbroken, zwarte bestreping doorlopend in de richting van de staart (verhouding 40/60 bij intensief, maximaal 60/40 bij schimmel en mozaïek)											
Borst	Zo donker mogelijk, optimaal verweven met melanine. Bij azul duidelijk helderder											
Flanken	Duidelijke, onderbroken, zwarte bestreping (verhouding 40/60 bij intensief, maximaal 60/40 bij schimmel en mozaïek)											
Vleugel- en staartpennen	Volledig zwart, zonder zichtbaar bruin phaeomelanine											
Snavel, poten en nagels	Zwart en eenkleurig											
Grondkleur	Zo donker mogelijk. Optimaal verweven met melanine											
Lipochrom												
Lipochrom tint	Helder wit, zuiver van tint	Diep en egaal geel, zuiver van tint		Diep en egaal rood, zuiver van tint		Zuiver diep geel / diep rood in de tekeninggebieden						
Bijzonderheden	Aanslag buitenste vleugel pennen	Aanslag buitenste vleugel pennen				Buiten tekeninggebieden geen lipochrom. Maximaal contrasterend mozaïekpatroon						
Categorie												
Intensief, schimmel, mozaïek	-	-	-	-	Volledig intensief	Schimmel egaal en kort	Volledig intensief	Schimmel egaal en kort	Volledig intensief	Schimmel egaal en kort	Volledig intensief	Mozaiektekening conform type 1 of 2

KLASSIEKE MELANINE IN DE BRUINSERIE

ALGEMEEN

De kleurkanaries behorende tot deze melanineserie moeten het bruine eumelanine en het bruine phaeomelanine maximaal bezitten.

Het donkerbruine eumelanine, in de vorm van bestreping in rug en flanken, moet duidelijk contrasteren met de grondkleur. De bestreping moet ononderbroken zijn en begint op de kop en loopt via de rug en flanken door in de richting van de staart. De flanken moeten een duidelijke bestreping bezitten, in harmonie met de rugbestreping.

Voor zowel de intensieve als de schimmels is een duidelijk bestrepingsspatroon een belangrijke eis. Het ideaalbeeld van de bestreping bij de intensieve vogels is dat de bestreping iets smaller is dan de zones (grondkleur) tussen deze bestreping (verhouding 40/60). Iets bredere bestreping (verhouding 50/50) wordt getolereerd. Voor schimmels en mozaïeken mag de bestreping iets breder zijn dan voor de intensieve exemplaren (verhouding maximaal 60/40).

Het melaninebezit begint aan de snavelbasis. Door de korte bevedering zal de kop iets donkerder overkomen dan de rest van de bevedering.

Bij de vleugel- en staartpenen en in de dekveren moet het melanine beginnen in de schacht van de veer en bijna de gehele veer melaniseren. Alleen aan de vaanzijde van de veer moet de grondkleur zichtbaar zijn.

Melaninestippen onder de snavel, welke zich meestal bevinden tussen de baardstrepen, zijn niet toegestaan. Bij de mozaïeken mogen deze stippen wel aanwezig zijn.

Bij de vogels die in het bezit zijn van de ivoorfactor zal de grondkleur minder contrastrijk zijn. Bij schimmels in wit, geel, rood, geelivoor en roodivoor moet het phaeomelanine maximaal aanwezig zijn tussen de bestreping (zie hierna).

De snavel, poten en nagels moeten bruin gemelaniseerd zijn en eenkleurig.

Voor de intensieve exemplaren wordt een duidelijke, ononderbroken bestreping op een egale grondkleur gevraagd. Tussen de bestreping (vrijwel) geen zichtbaar bruin phaeomelanine maar een duidelijk zichtbare (donkere) grondkleur. Een minimale aanwezigheid van zichtbaar bruin phaeomelanine wordt getolereerd. Bij vogels met de azulfactor is er absoluut geen bruin phaeomelanine zichtbaar.

Voor de schimmels wordt eveneens een duidelijke, ononderbroken bestreping op een zuivere en donkere grondkleur gevraagd met maximaal zichtbaar bruin phaeomelanine over de gehele vogel. De grondkleur moet zichtbaar zijn in de borst. Ook hier geldt dat bij vogels met de azulfactor er absoluut geen bruin phaeomelanine zichtbaar is.

Ook bij de bruine vogels met een witte lipochroomkleur maken we het onderscheid tussen intensief en schimmel, net zoals bij de vogels met geel en rood lipochroom.

Vogels met melanineloze veren en/of niet egaal melaninebezit in de nagels worden niet gewaardeerd met punten (aantekening "NG": "niet gewaardeerd met punten").

Opmerking 1:

Bij bruine kanaries, meestal bij de schimmels, zien we soms een lichte (witte) omzoming op de rug. Deze bestraffen we in onder de rubriek melanine.

Opmerking 2:

Er wordt onderscheid gemaakt tussen bruin wit intensief en schimmel. Op de keurlijst vermelden we: **BRUIN WIT INTENSIEF of BRUIN WIT SCHIMMEL**. (Dit onderscheid wijkt af de COM-standaard, daar wordt één type bruin wit gevraagd.)

Bij de intensieve vogels zo weinig mogelijk zichtbaar bruin phaeomelanine tussen de duidelijk donkerbruine bestreping, bij azul absoluut geen bruin phaeomelanine.

Bij de schimmels wordt er gestreefd naar maximaal (zichtbaar) bruin phaeomelanine tussen de duidelijke donkerbruine bestreping, behalve bij azul vogels.

MELANINE BRUIN INTENSIEF

Onderdeel	Kleurslag →		Bruin wit intensief	Bruin wit dominant intensief azul	Bruin wit intensief azul	Bruin geel / geelivoor intensief	Bruin rood / roodivoor intensief	Bruin geel / geelivoor intensief azul	Bruin rood / roodivoor intensief azul
	→	→							
Melanine									
Algemeen	Zo weinig mogelijk zichtbaar bruin phaeomelanine, bij azul wordt aanwezigheid van zichtbaar bruin phaeomelanine niet getolereerd								
Kop	Melanine begint aan snavelbasis, duidelijke, onderbroken donkerbruine bestreping doorlopend naar de rug								
Rug	Duidelijke, onderbroken, donkerbruine bestreping doorlopend in de richting van de staart (verhouding 40/60).								
Borst	Zo donker mogelijk, optimaal verweven met melanine								
Flanken	Duidelijke, onderbroken, donkerbruine bestreping (verhouding 40/60).								
Vleugel- en staartpennen	Volledig donkerbruin								
Snavel, poten en nagels	Bruin gemelaniseerd en eenkleurig								
Grondkleur	Zo donker mogelijk, optimaal verweven met melanine								
Lipochroom									
Lipochroomtint	Helder wit, zuiver van tint		Diep en egaal geel dan wel rood, zuiver van tint						
Bijzonderheden	Aanslag buitenste vleugelpennen		Aanslag buitenste vleugelpennen						
Categorie									
Intensief	Volledig intensief								

MELANINE BRUIN SCHIMMEL EN MOZAÏEK

Onderdeel	Kleurslag									
	Bruin wit dominant schimmel	Bruin wit schimmel	Bruin wit dominant schimmel azul	Bruin wit schimmel azul	Bruin geel / geelivoor schimmel	Bruin rood / roodivoor schimmel	Bruin geel / geelivoor schimmel azul	Bruin rood / roodivoor schimmel azul	Bruin geel / geelivoor mozaïek type 1 en 2	Bruin rood / roodivoor mozaïek type 1 en 2
Melanine	Zo donker mogelijk totaalbeeld. Bij mozaïek matige werking optische factor. Bij schimmel is optische factor nadelig. Maximaal bruin phaeomelanine, bij schimmel gecombineerd met azul absoluut geen zichtbaar bruin phaeomelanine. Bij mozaïek is zichtbare aanwezigheid phaeomelanine voldoende									
Algemeen										
Kop	Melanine begint aan snavelbasis, duidelijke, onderbroken donkerbruine bestreping doorlopend naar de rug									
Rug	Duidelijke, onderbroken, donkerbruine bestreping doorlopend in de richting van de staart (verhouding maximaal 60/40).									
Borst	Maximaal bruin phaeomelanine, behalve bij azul. Bij mozaïek is zichtbare aanwezigheid phaeomelanine voldoende									
Flanken	Duidelijke, onderbroken, donkerbruine bestreping (verhouding maximaal 60/40)									
Vleugel- en staartpennen	Volledig donkerbruin									
Snavel, poten en nagels	Bruin gemelaniseerd en eenkleurig									
Grondkleur	Zo donker mogelijk, verweven met melanine.									
Lipochroom										
Lipochroom tint	Helder wit, zuiver van tint		Diep en egaal geel dan wel rood, zuiver van tint		Zuiver diep geel / diep rood in de tekeninggebieden					
Bijzonderheden	Aanslag buitenste vleugelpennen	Aanslag buitenste vleugelpennen			Buiten tekeninggebieden geen lipochroom. Maximaal contrasterend mozaïekpatroon					
Categorie										
Schimmel, mozaïek	-	-	-	-	Schimmel egaal en kort		Mozaïektekening conform type 1 of 2			

KLASSIEKE MELANINE IN DE AGAATSERIE

ALGEMEEN

De kleurkanaries behorende tot deze melanineserie zijn in het bezit van de eerste reductiefactor. Deze is verantwoordelijk voor de reductie van het bruine phaeomelanine en van het zwarte eumelanine.

De duidelijke, onderbroken, zwarte rug- en flankbestreping moeten contrasteren met een donkere grondkleur vrij van zichtbaar phaeomelanine. Door de werking van de eerste reductiefactor zal de bestreping fijner en onderbroken zijn in tegenstelling tot de zwartserie. Hier wordt als indicatie gegeven dat de bestreping in de agaatserie ongeveer half zo breed is als de bestreping van de overeenkomende vogels in de zwartserie (indicatie verhouding 25/75). Bij schimmels en bij mozaïeken mag de bestreping wat breder zijn dan bij de intensieve vogels. Deze bestreping moet wel duidelijk onderbroken zijn. De bestreping moet beginnen op de kop en via de rug doorlopen in de richting van de staart, ook de flanken moeten een duidelijke bestreping laten zien, deze bestreping moet in harmonie zijn met de rugbestreping.

Het melaninebezit moet beginnen aan de snavelbasis.

De baardtekening mag niet ontbreken.

Melaninestippen onder de snavel welke zich meestal bevinden tussen de baardstrepen zijn toegestaan. Bij de vleugel- en staartpenen en in de dekveren begint het zwarte eumelanine in de gemelaniseerde schacht en strekt zich uit naar de buitenzijde. Alleen aan de vaanzijde van de veer moet de grondkleur zichtbaar zijn. Zichtbaar phaeomelanine is niet toegestaan. Door de melaninereductie ontstaat een lichte omzoming van de vleugel- en staartpenen. Deze omzoming is kenmerkend voor de agaatserie en moet minimaal aanwezig zijn.

De snavel, poten en nagels moeten eenkleurig, maar wel licht gemelaniseerd zijn.

De grondkleur, duidelijk minder donker dan bij de vogels uit de zwartserie, moet zichtbaar zijn vanaf de kop en doorlopen tot tussen de poten.

De intensief- en optische factor zullen een belangrijke rol spelen om de kleurintensiteit te bepalen. Doch teveel werking van de optische factor zal het geheel te hard maken.

Agaten in het bezit van de ivoorfactor zullen iets minder contrastrijk zijn.

Vogels met melanineloze veren en/of niet egaal melaninebezit in de nagels worden niet gewaardeerd met punten (aantekening "NG": "niet gewaardeerd met punten").

MELANINE AGAAT

Onderdeel	Kleurslag													
	Agaat wit dominant	Agaat wit	Agaat wit dominant azul	Agaat wit azul	Agaat geel / geelvoor intensief	Agaat geel / geelvoor schimmel	Agaat geel / geelvoor intensief azul	Agaat geel / geelvoor schimmel azul	Agaat rood / roodvoor intensief	Agaat rood / roodvoor schimmel	Agaat rood / roodvoor intensief azul	Agaat rood / roodvoor schimmel azul	Agaat geel / geelvoor mozaïek type 1 en 2	Agaat rood / roodvoor mozaïek type 1 en 2
Melanine														
Algemeen	Donker totaalbeeld. Waarneembare werking van de optische factor. Geen zichtbaar bruin phaeomelanine, bij azul absoluut geen bruin phaeomelanine													
Kop	Melanine begint aan snavelbasis, duidelijke, onderbroken zwarte bestreping op de kop, doorlopend naar de rug. Duidelijke baardtekening.													
Rug	Duidelijke, onderbroken, zwarte bestreping doorlopend in de richting van de staart (verhouding 25/75 bij intensief, iets breder bij schimmel en mozaïek)													
Borst	Donker en egaal, optimaal verweven met melanine. Bij azul duidelijk helderder													
Flanken	Duidelijke, onderbroken, zwarte bestreping (verhouding 25/75 bij intensief, iets breder bij schimmel en mozaïek)													
Vleugel- en staartpennen	Zwart. Smalle grijze omzoming													
Snavel, poten en nagels	Poten, snavel en nagels licht gemelaniseerd en eenkleurig													
Grondkleur	Donker en egaal. Optimaal verweven met melanine.													
Lipochroom														
Lipochroom tint	Helder wit, zuiver van tint			Diep en egaal geel, zuiver van tint			Diep en egaal rood, zuiver van tint			Zuiver diep geel / diep rood in de tekeninggebieden				
Bijzonderheden	Aanslag buitenste vleugelpennen		Aanslag buitenste vleugelpennen										Buiten tekeninggebieden geen lipochroom. Maximaal contrasterend mozaïekpatroon	
Categorie														
Intensief, schimmel, mozaïek	-	-	-	-	Volledig intensief	Schimmel egaal en kort	Volledig intensief	Schimmel egaal en kort	Volledig intensief	Schimmel egaal en kort	Volledig intensief	Schimmel egaal en kort	Mozaïektekening conform type 1 of 2	

KLASSIEKE MELANINE IN DE ISABELSERIE

ALGEMEEN

De kleurkanaries behorende tot deze melanineserie zijn in het bezit van de eerste reductiefactor. Deze is verantwoordelijk voor de reductie van het phaeomelanine en van het eumelanine.

De duidelijke en onderbroken bruine bestreping is aanwezig op een ondergrond vrij van zichtbaar phaeomelanine.

Door de werking van de eerste reductiefactor zal de bestreping fijn en onderbroken zijn. Hier wordt als indicatie gegeven dat de bestreping ongeveer half zo breed is als de bestreping in de maximum melanineseries (indicatie verhouding 25/75). Bij schimmels en bij mozaïeken mag de bestreping wat breder zijn dan bij de intensieve vogels. Deze bestreping moet wel duidelijk onderbroken zijn.

De bestreping moet beginnen op de kop en via de rug doorlopen in de richting van de staart, ook de flanken moeten een duidelijke bestreping laten zien, deze bestreping moet in harmonie zijn met de rugbestreping. Een duidelijke flankbestreping is een belangrijke eis!

Het melanine moet aan de snavelbasis beginnen.

Bij de vleugel- en staartpennen en in de dekveren begint het bruine eumelanine in de schacht van de veer en strekt zich uit naar de buitenzijde. Alleen aan de vaanzijde van de veer moet de grondkleur zichtbaar zijn. Zichtbaar bruin phaeomelanine is niet toegestaan. Er mag geen onderbreking van melanine zijn in de vleugel- en staartpennen.

De poten moeten vleeskleurig zijn, de snavel en nagels hoornkleurig.

De egale, lichtbeige grondkleur moet duidelijk waarneembaar zijn vanaf de kop en doorlopen tot tussen de poten. Een minimaal aanwezig phaeomelanine is tolereerbaar bij de schimmelvogels en bij vogels met witte lipochroomkleur, dit phaeomelanine uit zich dan als een lichtbeige tint in de grondkleur. Vogels zonder zichtbaar phaeomelanine genieten de voorkeur. Dit betekent niet dat deze vogels puur wit of puur geel of rood mogen zijn tussen de bestreping.

Bij vogels met de azulfactor is absoluut geen bruin phaeomelanine zichtbaar.

De intensieffactor en de optische factor spelen een belangrijke rol om de kleurintensiteit te bepalen, teveel werking van de optische factor zal de bestreping te hard maken. De ivoorfactor zorgt voor iets minder contrast in de vogels.

Vogels met melanineloze veren worden niet gewaardeerd met punten (aantekening "NG": "niet gewaardeerd met punten").

MELANINE ISABEL

Kleurslag ↑ Onderdeel	Isabel wit dominant	Isabel wit	Isabel wit dominant azul	Isabel wit azul	Isabel geel / geelivoor intensief	Isabel geel / geelivoor schimmel	Isabel geel / geelivoor intensief azul	Isabel geel / geelivoor schimmel azul	Isabel rood / roodivoor intensief	Isabel rood / roodivoor schimmel	Isabel rood / roodivoor intensief azul	Isabel rood / roodivoor schimmel azul	Isabel geel / geelivoor mozaïek type 1 en 2	Isabel rood / roodivoor mozaïek type 1 en 2
	Melanine	Matige werking optische factor (heldere kleuruiting). Geen phaeomelanine, bij azul absoluut geen phaeomelanine												
Algemeen	Melanine begint aan snavelbasis. Duidelijke, onderbroken bruine bestreping op de kop doorlopend naar de rug.													
Kop	Duidelijke, onderbroken, bruine bestreping doorlopend in de richting van de staart (verhouding 25/75 bij intensief, iets breder bij schimmel en mozaïek)													
Rug	Diep en egaal Bij azul duidelijk helderder													
Borst	Duidelijke, onderbroken, bruine bestreping (verhouding 25/75 bij intensief, iets breder bij schimmel en mozaïek)													
Flanken	Bruin. Smalle lichtbruine omzoming													
Vleugel- en staartpennen	Poten vleeskleurig, snavel en nagels hoornkleurig													
Snavel, poten en nagels	Zuiver, helder en egaal. Minimaal verweven met melanine													
Grondkleur														
Lipochroom														
Lipochroom tint	Helder wit, zuiver van tint	Diep en egaal geel, zuiver van tint	Diep en egaal rood, zuiver van tint	Zuiver diep geel / diep rood in de tekeninggebieden										
Bijzonderheden	Aanslag buitenste vleugelpennen	Aanslag buitenste vleugelpennen	Buiten de tekeninggebieden geen lipochroom. Maximaal contrasterend mozaïekpatroon											
Categorie														
Intensief, schimmel, mozaïek	-	-	-	Volledig intensief	Schimmel egaal en kort	Volledig intensief	Schimmel egaal en kort	Volledig intensief	Schimmel egaal en kort	Volledig intensief	Schimmel egaal en kort	Volledig intensief	Schimmel egaal en kort	Mozaïektekening conform type 1 of 2

4 NIET-KLASSIEKE MELANINEKLEUREN

ALGEMEEN

Bij de niet-klassieke melaninekleuren hebben zich, buiten de 1ste reductiefactor, verdere wijzigingen voorgedaan in de hoeveelheid, ligging en uiting van het aanwezige phaeo- en eumelanine. Deze wijzigingen zullen soms ook tot uiting komen in de oogkleur.

De standardeisen gesteld aan de klassieke kleuren blijven in principe ook van toepassing op de overeenkomstige niet-klassieke melaninekleuren. Zo moet bijvoorbeeld een agaateumo ook aan de algemene eisen van een agaat voldoen en daarboven aan de specifieke eisen voor eumo.

Voor de pastelkleuren wordt een uitzondering gemaakt omdat er bij pastel ook een wijziging in het algemene bestreppingspatroon is in vergelijking met het klassieke bestreppingspatroon, zie hiervoor de beschrijving van de afzonderlijke kleurslagen met name bij bruin- en isabelpastel.

De erkende niet-klassieke melaninekleuren zijn:

- De pastel
- De zwart grijsvleugel
- De opaal
- De satinet
- De phaeo
- De topaas
- De eumo
- De onyx
- De kobalt

Bij de beschrijving van de verschillende mutaties beperken we ons, om herhaling te voorkomen, tot het aangeven van de verschillen van deze mutatie met zijn overeenkomstige klassieke melanine kleur.

PASTEL

ALGEMEEN

De pastefactor werkt sterk op het eumelanine. Deze factor reduceert de kwaliteit van het eumelanine zonder het phaeomelanine aan te tasten. Het gevolg hiervan is dat er minder contrast tussen de beide melaninen ontstaat. Een te sterke melaninereductie in de vleugel- en/of staartpennen, grijsvleugeltipe genaamd, is ongewenst. De toppen van de pennen zullen vaak wel iets donkerder gemelaniseerd zijn dan de rest van de pennen.

In deze groep zijn vogels uit de vier hoofdgroepen erkend: zwart, bruin, agaat en isabel.

De zwart- en bruinpastellen vertonen een gereduceerd eumelanine. De agaten en isabellen bezitten twee reductiefactoren, waardoor het melanine nog sterker is gereduceerd ten opzichte van de zwart- of bruinserie.

Deze mutatie komt voor met witte, gele of rode lipochroomkleur. Het gele of rode lipochroom kan gecombineerd zijn met de ivoor- en/of de mozaïekfactor. Het witte lipochroom wordt veroorzaakt door de dominant of door de recessief witfactor. De recessief witfactor geeft meer contrast.

In de bruinpastelserie wordt onderscheid gemaakt tussen intensieve en schimmelvogels. Bij de intensieve vragen we vogels zonder zichtbaar phaeomelanine, bij de bruinpastel schimmels en mozaïeken, evenals bij de bruinpastel witkleuren, wordt maximaal bruin phaeomelanine gevraagd.

Van elke kleurslag wordt (behalve bij de mozaïeken) een variant zonder de azulfactor en een variant met de azulfactor gevraagd. Bij de kleurslagen met azul wordt het bruine phaeomelanine optisch naar grijs omgezet, zodat hier absoluut geen bruin phaeomelanine zichtbaar mag zijn.

Vogels met melanineloze veren en/of niet egaal melaninebezit in de nagels worden niet gewaardeerd met punten (aantekening "NG": "niet gewaardeerd met punten").

SAMENVATTING TE STELLEN EISEN PASTELKLEUREN ALGEMEEN

- Het melaninebezit begint aan de snavelbasis.
- Een te sterke reductie van het melanine in de vleugel- en staartpennen is ongewenst.
- De schacht van de pennen moet steeds melanine bevatten.
- Geen zichtbaar phaeomelanine. In de kleurslagen bruinpastel schimmel en mozaïek wordt maximaal phaeomelanine gevraagd. (*)
- Snavel, nagels en poten eenkleurig en in harmonie met het melanine.
- Zuivere en egale grondkleur, goed zichtbaar tussen de bestreping
- Volledig intensief bij de intensieve vogels, gelijkverdeelde korte schimmel bij de schimmelvogels.
- Bij mozaïeken: zeer diep gekleurd, maximaal contrasterend mozaïekpatroon.

(*) Bij de bruinserie onderscheiden we twee groepen, vogels met en vogels zonder zichtbaar phaeomelanine. Dit onderscheid geldt niet bij de kleurslagen bruinpastel wit.

Intensieve vogels met geel of rood: zonder zichtbaar phaeomelanine.

Schimmel- of mozaïekvogels met geel of rood: met maximaal phaeomelaninebezit, waarbij er geen zichtbare overgang is naar het eumelaninebezit. Hierdoor ontstaat een licht bewolkt rugdek bij deze kleurslagen.

MELANINE ZWARTPASTEL

Kleurslag →	Zwart wit pastel dominant		Zwart pastel wit	Zwartpastel wit azul	Zwart pastel geel / geelivoor intensief	Zwart pastel geel / geelivoor schimmel	Zwart pastel geel / geelivoor intensief azul	Zwart pastel geel / geelivoor schimmel azul	Zwart pastel rood / roodivoor intensief azul	Zwart pastel rood / roodivoor schimmel	Zwart pastel rood / roodivoor intensief azul	Zwart pastel rood / roodivoor schimmel azul	Zwart pastel geel / geelivoor mozaiek type 1 en 2	Zwart pastel rood / roodivoor mozaiek type 1 en 2	
	Zwart pastel wit dominant	Zwart pastel wit azul	Zwart pastel geel / geelivoor intensief	Zwart pastel geel / geelivoor schimmel	Zwart pastel geel / geelivoor intensief azul	Zwart pastel geel / geelivoor schimmel azul	Zwart pastel rood / roodivoor intensief	Zwart pastel rood / roodivoor schimmel	Zwart pastel rood / roodivoor intensief azul	Zwart pastel rood / roodivoor schimmel	Zwart pastel rood / roodivoor intensief azul	Zwart pastel rood / roodivoor schimmel azul	Zwart pastel geel / geelivoor mozaiek type 1 en 2	Zwart pastel rood / roodivoor mozaiek type 1 en 2	
Onderdeel ↓	Melanine														
Algemeen	Zo donker mogelijk totaalbeeld. Maximale werking optische factor. Geen zichtbaar phaeomelanine. Bij azul absoluut geen bruin phaeomelanine														
Kop	Melanine begint aan snavelbasis. Duidelijke, onderbroken zwartgrijze bestreping doorlopend naar de rug														
Rug	Duidelijke, onderbroken, zwartgrijze bestreping doorlopend in de richting van de staart (verhouding 40/60 bij intensief, mag iets breder bij schimmel en bij mozaiek).														
Borst	Zo donker mogelijk, maximaal verweven met melanine														
Flanken	Duidelijke, onderbroken, zwartgrijze bestreping (verhouding 40/60 bij intensief, mag iets breder bij schimmel)														
Vleugel- en staartpennen	Zwartgrijs, zonder zichtbaar bruin phaeomelanine. Te sterke reductie van melanine is foutief (grijsvleugeltype)														
Snavel, poten en nagels	Zwartgrijs, zo donker mogelijk en eenkleurig														
Grondkleur	Zo donker mogelijk														
Lipochrom															
Lipochrom tint	Helder wit, zuiver van tint			Diep en egaal geel, zuiver van tint			Diep en egaal rood, zuiver van tint			Zuiver diep geel / diep rood in de tekeninggebieden					
Bijzonderheden	Aanslag buitenste vleugelpennen			Aanslag buitenste vleugelpennen									Buiten tekeninggebieden geen lipochrom. Maximaal contrasterend mozaiektopatroon		
Categorie															
Intensief, schimmel, mozaiek	-	-	-	Schimmel egaal en kort	Volledig intensief	Schimmel egaal en kort	Volledig intensief	Schimmel egaal en kort	Volledig intensief	Schimmel egaal en kort	Volledig intensief	Schimmel egaal en kort	Mozaiektekening conform type 1 of 2	Mozaiektekening conform type 1 of 2	

MELANINE BRUINPASTEL

Kleurslag →	Onderdeel									
	Bruin pastel wit dominant	Bruin pastel wit	Bruin pastel wit azul	Bruin pastel geel / geelivoor schimmel	Bruin pastel geel / geelivoor schimmel azul	Bruin pastel geel / geelivoor schimmel azul	Bruin pastel rood / roodivoor intensief azul	Bruin pastel rood / roodivoor intensief azul	Bruin pastel rood / roodivoor schimmel azul	Bruin pastel geel / geelivoor mozaïek type 1 en 2
Melanine	<p>Zo donker mogelijk totaalbeeld. Maximale werking optische factor bij intensief en minimaal bij schimmel.</p> <p>Bij intensief zo weinig mogelijk zichtbaar bruin phaeomelanine, een minimale aanwezigheid wordt getolereerd.</p> <p>Bij schimmel - zo ook bij wit – maximaal zichtbaar phaeomelanine, zo egaal mogelijk en bruin van kleur.</p> <p>Bij azul (intensief, schimmel en wit) absoluut geen bruin phaeomelanine</p>									
Algemeen	<p>Melanine begint aan snavelbasis. Bij intensief duidelijke, ononderbroken bruine bestreping doorlopend naar de rug.</p> <p>Bij schimmel en mozaïek maximaal bruin melanine, zo egaal mogelijk</p>									
Kop	<p>Bij intensief duidelijke ononderbroken bruine bestreping doorlopend in de richting van de staart.</p> <p>Bij schimmel en mozaïek maximaal bruin melanine, zo egaal mogelijk</p>									
Rug	<p>Bij intensief duidelijke ononderbroken bruine bestreping doorlopend in de richting van de staart.</p> <p>Bij schimmel en mozaïek maximaal bruin melanine, zo egaal mogelijk</p>									
Borst	<p>Zo donker mogelijk, bij intensief en azul geen zichtbaar bruin phaeomelanine, bij schimmel en mozaïek egaal en maximaal bruin phaeomelanine</p>									
Flanken	<p>Bij intensief duidelijke, ononderbroken, bruine bestreping.</p> <p>Bij schimmel en mozaïek maximaal bruin melanine, zo egaal mogelijk</p>									
Vleugel- en staartpennen	Bruin									
Snavel, poten en nagels	Lichtbruin gemelaniseerd en eenkleurig									
Grondkleur	Zo donker mogelijk									
Lipochroom										
Lipochroom tint	Helder wit, zuiver van tint		Diep en egaal geel, zuiver van tint		Diep en egaal rood, zuiver van tint		Zuiver diep geel / diep rood in de tekeninggebieden			
Bijzonder- heden	Aanslag buitenste vleugel- pennen	Aanslag buitenste vleugel- pennen								Buiten tekeninggebieden geen lipochroom. Maximaal contrasterend mozaïekpatroon
Categorie										
Intensief, schimmel, mozaïek	-	-	-	Volledig intensief	Schimmel egaal en kort	Volledig intensief	Schimmel egaal en kort	Volledig intensief	Schimmel egaal en kort	Mozaïektekening conform type 1 of 2

MELANINE AGAATPASTEL

Kleurslag →	Onderdeel											
	Agaat pastel wit dominant	Agaat pastel wit	Agaat pastel wit dominant azul	Agaat pastel wit azul	Agaat pastel geel / geelivoor schimmel	Agaat pastel geel / geelivoor intensief azul	Agaat pastel geel / geelivoor schimmel azul	Agaat pastel rood / roodivoor intensief	Agaat pastel rood / roodivoor schimmel	Agaat pastel rood / roodivoor intensief azul	Agaat pastel rood / roodivoor schimmel azul	Agaat pastel geel / geelivoor mozaïek type 1 en 2
Melanine	Zo donker mogelijk totaalbeeld. Waarneembare werking optische factor.											
Algemeen	Geen zichtbaar phaeomelanine. Bij azul absoluut geen bruin phaeomelanine											
Kop	Melanine begint aan snavelbasis. Duidelijke, onderbroken donkergrijze bestreping doorlopend naar de rug											
Rug	Duidelijke, onderbroken, donkergrijze bestreping doorlopend in de richting van de staart (verhouding 25/75, mag iets breder bij schimmel en mozaïek)											
Borst	Zo donker mogelijk verweven met melanine, egaal parelgrijs											
Flanken	Duidelijke, onderbroken, donkergrijze bestreping, minder breed dan bij zwartpastel (verhouding 25/75, mag iets breder bij schimmel en mozaïek)											
Vleugel- en staartpennen	Donkergrijs											
Snavel, poten en nagels	Lichtgrijs gemelaniseerd, eenkleurig en in harmonie met het overige melaninebezit											
Grondkleur	Zo donker mogelijk verweven met melanine, egaal parelgrijs											
Lipochroom												
Lipochroom tint	Helder wit, zuiver van tint			Diep en egaal geel, zuiver van tint			Diep en egaal rood, zuiver van tint			Zuiver diep geel / diep rood in de tekeninggebieden		
Bijzonder- heden	Aanslag buitenste vleugel- pennen			Aanslag buitenste vleugel- pennen						Buiten tekeninggebieden geen lipochroom. Maximaal contrasterend mozaïekpatroon		
Categorie												
Intensief, schimmel, mozaïek	-	-	-	-	Volledig intensief	Schimmel egaal en kort	Volledig intensief	Schimmel egaal en kort	Schimmel egaal en kort	Volledig intensief	Schimmel egaal en kort	Mozatektekening conform type 1 of 2

MELANINE ISABELPASTEL

Onderdeel	Kleurslag →											
	Isabel pastel wit dominant	Isabel pastel wit	Isabel pastel wit dominant azul	Isabel pastel wit azul	Isabel pastel geel / geelivoer schimmel	Isabel pastel geel / geelivoer schimmel azul	Isabel pastel geel / geelivoer schimmel azul	Isabel pastel rood / roodivoer intensief	Isabel pastel rood / roodivoer schimmel	Isabel pastel rood / roodivoer intensief azul	Isabel pastel rood / roodivoer schimmel azul	Isabel pastel geel / geelivoer mozaïek type 1 en 2
Melanine	Matige werking optische factor bij intensief en bij mozaïek.											
Algemeen	Geen zichtbaar phaeomelanine. Bij azul absoluut geen bruin phaeomelanine											
Kop	Melanine begint aan snavelbasis. Bij intensief en mozaïek duidelijke, onderbroken lichtbeige bestreping. Bij schimmel zacht lichtbeige melanine											
Rug	Bij intensief en mozaïek duidelijke, onderbroken, zeer lichtbeige bestreping doorlopend in de richting van de staart. Bij schimmel (niet bij azul) zo vloeiend mogelijk zacht lichtbeige melanine (licht overgoten waas). Bij mozaïek lichtbeige bestreping.											
Borst	Zeer licht verweven met melanine											
Flanken	Bij intensief en mozaïek duidelijke, onderbroken, zeer lichtbeige bestreping. Bij schimmel (niet bij azul) zo vloeiend mogelijk zacht lichtbeige melanine (licht overgoten waas). Bij mozaïek lichtbeige bestreping											
Vleugel- en staartpennen	Lichtbeige											
Snavel, poten en nagels	Poten vleeskleurig, snavel en nagels hoornkleurig											
Grondkleur	Licht van tint (licht verweven met melanine) en egaal											
Lipochroom												
Lipochroom tint	Helder wit, zuiver van tint			Diep en egaal geel, zuiver van tint			Diep en egaal rood, zuiver van tint			Zuiver diep geel / diep rood in de tekeninggebieden		
Bijzonderheden	Aanslag buitenste vleugelpennen		Aanslag buitenste vleugelpennen									Buiten tekeninggebieden geen lipochroom. Maximaal contrasterend mozaïekpatroon
Categorie												
Intensief, schimmel, mozaïek	-	-	-	-	Schimmel egaal en kort	Volledig intensief	Schimmel egaal en kort	Volledig intensief	Schimmel egaal en kort	Volledig intensief	Schimmel egaal en kort	Mozaïektekening conform type 1 of 2

ZWART GRIJSVLEUGEL

ALGEMEEN

De grijsvleugelfactor is een versterkte werking van de pastefactor.

Dit veroorzaakt een verdere vermindering van het zwarte eumelanine waardoor er een verbleking (vergrijzing) optreedt in het middengedeelte van de bevedering (in en om de schacht).

Het zwartgrijze eumelanine zal nog enkel zichtbaar zijn op het einde van veren en pennen, de rest van de bevedering wordt grijs. Van bestreping in rugdek en flanken is geen sprake meer. In plaats hiervan ontstaat een soort hamerslagtekening. De vleugel- en staartpennen bezitten grijs-zwarte toppen met zwartgrijze schachten en zijn verder grijs van kleur (indicatie van 5 mm voor de grootte van de tekening in de toppen van de genoemde pennen).

De grijsvleugelfactor komt alleen in de zwartserie goed tot uiting.

Het melanine begint aan de snavelbasis. De hamerslagtekening begint op de kop en loopt duidelijk door naar de rug en de flanken.

Het phaeomelanine mag niet zichtbaar zijn in het rugdek maar moet vermengd zijn in de grondkleur. Een weinig minimaal bezit van zichtbaar phaeomelanine is toegestaan bij de schimmelvogels.

Deze mutatie komt voor met witte, gele of rode lipochroomkleur. De gele of rode kleur kan gecombineerd zijn met de ivoor- en/of de mozaïekfactor. De vogels met wit lipochroom komen voor met de dominant of de recessief witfactor. Bij de vogels met wit lipochroom wordt geen onderscheid gemaakt tussen schimmel of intensief. De recessief witfactor geeft meer contrast.

Bij de kleurslagen met azul wordt het bruine phaeomelanine optisch naar grijs omgezet, zodat hier absoluut geen bruin phaeomelanine zichtbaar mag zijn.

Vogels met melanineloze veren en/of niet egaal melaninebezit in de nagels worden niet gewaardeerd met punten (aantekening "NG": "niet gewaardeerd met punten").

SAMENVATTING TE STELLEN EISEN

- Zo donker mogelijk totaalbeeld.
- Het melaninebezit begint aan de snavelbasis.
- Duidelijke hamerslagtekening in rug en flanken.
- Grijze vleugel- en staartpennen; alleen de toppen van de vleugel- en staartpennen bevatten grijs-zwart eumelanine.
- Zichtbaar minimaal bruin phaeomelanine wordt toegestaan bij de schimmels; zichtbaar phaeomelanine is niet toegestaan bij de intensieve vogels, bij azul en bij mozaïek.
- Snavel, poten en nagels eenkleurig donker en in harmonie met het melaninebezit.
- Grondkleur zo donker mogelijk, egaal en goed waarneembaar tussen de hamerslagtekening. Aanwezigheid van de optische factor zal de helderheid van de kleuruiting ten goede komen.
- Volledig intensief bij de intensieve vogels, gelijkverdeelde korte schimmel bij de schimmelvogels.
- Bij mozaïeken: zeer diep gekleurd, maximaal contrasterend mozaïekpatroon.

MELANINE ZWART GRIJSVLEUGEL

Onderdeel	Kleurslag →											
	Zwart grijs-vleugel wit dominant	Zwart grijs-vleugel wit	Zwart grijs-vleugel wit dominant azul	Zwart grijs-vleugel wit azul	Zwart grijs-vleugel geel / geelivoor schimmel	Zwart grijs-vleugel geel / geelivoor intensief azul	Zwart grijs-vleugel rood / roodivoor intensief	Zwart grijs-vleugel rood / roodivoor schimmel	Zwart grijs-vleugel rood / roodivoor intensief azul	Zwart grijs-vleugel rood / roodivoor schimmel azul	Zwart grijs-vleugel geel / geelivoor mozaiek type 1 en 2	Zwart grijs-vleugel rood / roodivoor mozaiek type 1 en 2
Melanine												
Algemeen	Zo donker mogelijk totaalbeeld. Volle werking optische factor. Geen zichtbaar bruin phaeomelanine. Bij azul absoluut geen bruin phaeomelanine											
Kop	Melanine begint aan snavelbasis. Duidelijke hamerslagtekening											
Rug	Duidelijke hamerslagtekening. Bij schimmel (niet azul) minimale aanwezigheid bruin phaeomelanine tussen de hamerslagtekening toegestaan											
Borst	Zo donker mogelijk, optimaal verweven met melanine											
Flanken	Duidelijke hamerslagtekening. Bij schimmel (niet azul) minimale aanwezigheid bruin phaeomelanine tussen de hamerslagtekening toegestaan											
Vleugel- en staartpennen	Grijs, alleen de toppen van de vleugel- en staartpennen bevatten grijs-zwart eumelanine											
Snavel, poten en nagels	Eenkleurig donker en in harmonie met het melaninebezit											
Grondkleur	Zo donker mogelijk, optimaal verweven met melanine											
Lipochrom												
Lipochrom tint	Helder wit, zuiver van tint		Diep en egaal geel, zuiver van tint		Diep en egaal rood, zuiver van tint		Zuiver diep geel / diep rood in de tekeninggebieden					
Bijzonderheden	Aanslag buitenste vleugel-pennen		Aanslag buitenste vleugel-pennen								Buiten tekeninggebieden geen lipochrom. Maximaal contrasterend mozaiekpatroon	
Categorie												
Intensief, schimmel, mozaiek	-	-	-	Volledig intensief	Schimmel egaal en kort	Volledig intensief	Schimmel egaal en kort	Volledig intensief	Schimmel egaal en kort	Volledig intensief	Schimmel egaal en kort	Mozatektekening conform type 1 of 2

OPAAL

ALGEMEEN

Het meest bijzondere kenmerk bij de opalen is het omgekeerde melaninebezit in de bevedering. Bij alle erkende kleurslagen is het melanine het meest zichtbaar aan de bovenzijde van de bevedering. Bij de opalen is dit echter andersom. Het aantal melaninekorrels in de bevedering is aan de bovenzijde minder geconcentreerd aanwezig dan aan de onderzijde. De meeste opalen zijn hier gemakkelijk aan te herkennen. Wanneer we naar de onderkant van de staart kijken zien we dat deze donkerder is dan de bovenzijde.

De opaalmutatie verhindert grotendeels de vorming van het bruine phaeomelanine.

Het melaninebezit begint aan de snavelbasis. De bestreping begint op de kop en loopt via de rug door in de flanken en tot aan de stuit. De bestreping bij de zwart- en bruinseries is iets minder breed dan bij de klassieke vogels. Bij de agaat- en isabelserie is deze smaller en duidelijk onderbroken. Zichtbare aanwezigheid van phaeomelanine is bij de opalen niet toegestaan.

Deze mutatie komt voor met witte, gele of rode lipochroomkleur. De gele of rode kleur kan gecombineerd zijn met de ivoor- en/of de mozaïekfactor. De vogels met wit lipochroom komen voor met de dominant of de recessief witfactor. Bij de vogels met wit lipochroom wordt geen onderscheid gemaakt tussen schimmel of intensief. De recessief witfactor geeft meer contrast.

We onderscheiden de zwartopaal, bruinopaal agaatopaal en isabelopaal.

Bij de kleurslagen met azul wordt het bruine phaeomelanine optisch naar grijs omgezet, zodat hier absoluut geen bruin phaeomelanine zichtbaar mag zijn.

De oogkleur is zwart.

Snavel, poten en nagels moeten eenkleurig zijn, in harmonie met het melaninebezit.

Vogels met melanineloze veren en/of niet egaal melaninebezit in de nagels worden niet gewaardeerd met punten (aantekening "NG": "niet gewaardeerd met punten").

Toelichting

Door de werking van de opaalfactor en de ligging van de melaninekorrels in de bevedering is het eumelanine iets minder donker dan bij de klassieke kleuren. Het eumelanine krijgt bij de zwart- en agaatserie een blauwzwarte schijn.

Bij de opaalvogels kunnen, aan de onderkant van de staart, door het onregelmatig vormen van melaninekorrels, donkerder melanine streepjes of blokjes ontstaan. Dit is een typisch kenmerk van de opaalfactor (en dus niet strafbaar).

SAMENVATTING TE STELLEN EISEN OPAALKLEUREN ALGEMEEN

- Het melaninebezit begint aan de snavelbasis.
- Duidelijk bestreppingspatroon op kop, rug en flanken.
- Geen zichtbaar phaeomelanine.
- Het melaninebezit in snavel, poten en nagels moet egaal zijn en in harmonie met het overige melaninebezit.
- Volledig intensief bij de intensieve vogels, gelijkverdeelde korte schimmel bij de schimmelvogels.
- Grondkleur egaal en duidelijk waarneembaar tussen de bestreping.
- Bij mozaïeken: zeer diep gekleurd, maximaal contrasterend mozaïekpatroon.

MELANINE ZWARTOPAAL

Kleurslag →	Zwart opaal wit dominant	Zwart opaal wit opaal wit dominant azul	Zwart opaal geel / geelvoor schimmel	Zwart opaal geel / geelvoor schimmel azul	Zwart opaal geel / geelvoor schimmel azul	Zwart opaal rood / roodvoor intensief azul	Zwart opaal rood / roodvoor schimmel azul	Zwart opaal geel / geelvoor mozaïek type 1 en 2	Zwart opaal rood / roodvoor mozaïek type 1 en 2	
	Onderdeel ↓	Melanine								
Algemeen	Zo donker mogelijk totaalbeeld. Volle werking optische factor (heldere grijsblauwe kleurruiting). Geen zichtbaar phaeomelanine, bij azul absoluut geen phaeomelanine									
Kop	Melanine begint aan snavelbasis. Duidelijke, ononderbroken, enigszins verzonken, maximaal donkere blauwgrijze bestreping doorlopend naar de rug									
Rug	Duidelijke, ononderbroken, enigszins verzonken, maximaal donkere blauwgrijze bestreping doorlopend in de richting van de staart (mag bij schimmel en mozaïek iets breder dan bij intensief).									
Borst	Zo donker mogelijk, verweven met melanine. Zuiver van kleur en egaal									
Flanken	Duidelijke, ononderbroken, enigszins verzonken, maximaal donkere blauwgrijze bestreping (mag bij schimmel en mozaïek iets breder dan bij intensief)									
Vleugel- en staartpennen	Vol gemelaneiseerd en van dezelfde tint als de bestreping, zwart aan de onderkant van de pennen									
Snavel, poten en nagels	Zo donker mogelijk, in harmonie met het overige melaninebezit en eenkleurig									
Grondkleur	Zo donker mogelijk, verweven met melanine. Zuiver van kleur en egaal									
Lipochroom										
Lipochroom tint	Helder wit, zuiver van tint		Diep en egaal geel, zuiver van tint		Diep en egaal rood, zuiver van tint		Zuiver diep geel / diep rood in de tekeninggebieden			
Bijzonder- heden	Aanslag buitenste vleugel- pennen		Aanslag buitenste vleugel- pennen					Buiten tekeninggebieden geen lipochroom. Maximaal contrasterend mozaïekpatroon		
Categorie										
Intensief, schimmel, mozaïek	-	-	-	Volledig intensief	Schimmel egaal en kort	Volledig intensief	Schimmel egaal en kort	Volledig intensief	Schimmel egaal en kort	Mozaïektekening conform type 1 of 2

MELANINE BRUINOPAAL

Onderdeel	Kleurslag →													
	Bruin opaal wit dominant	Bruin opaal wit	Bruin opaal wit dominant azul	Bruin opaal wit azul	Bruin opaal geel / geelivoor intensief	Bruin opaal geel / geelivoor schimmel	Bruin opaal geel / geelivoor intensief azul	Bruin opaal geel / geelivoor schimmel azul	Bruin opaal rood / roodivoor intensief	Bruin opaal rood / roodivoor schimmel	Bruin opaal rood / roodivoor intensief azul	Bruin opaal rood / roodivoor schimmel azul	Bruin opaal geel / geelivoor mozaïek type 1 en 2	Bruin opaal rood / roodivoor mozaïek type 1 en 2
Melanine	Zo donker mogelijk totaalbeeld. Matige werking optische factor.													
Algemeen	Geen zichtbaar phaeomelanine, bij azul absoluut geen phaeomelanine													
Kop	Melanine begint aan snavelbasis. Duidelijke, ononderbroken, enigszins verzonken, donkere, bruingrijze bestreping doorlopend naar de rug													
Rug	Duidelijke, ononderbroken, donkere, bruingrijze bestreping doorlopend in de richting van de staart (mag bij schimmel en mozaïek iets breder dan bij intensief)													
Borst	Beigebruin, verweven met melanine. Zuiver van kleur en egaal													
Flanken	Duidelijke, ononderbroken, enigszins verzonken, donkere, bruingrijze bestreping, beginnend op de kop en via de rug en de flanken doorlopend in de richting van de staart (mag bij schimmel en mozaïek iets breder dan bij intensief).													
Vleugel- en staartpennen	Vol gemelaniseerd en van dezelfde tint als de bestreping, donkerbruin aan de onderkant van de pennen													
Snavel, poten en nagels	Lichtbruin gemelaniseerd en eenkleurig													
Grondkleur	Beigebruin, verweven met melanine. Zuiver van kleur en egaal													
Lipochroom														
Lipochroom tint	Helder wit, zuiver van tint		Diep en egaal geel, zuiver van tint		Diep en egaal rood, zuiver van tint		Zuiver diep geel / diep rood in de tekeninggebieden							
Bijzonderheden	Aanslag buitenste vleugelpennen		Aanslag buitenste vleugelpennen										Buiten tekeninggebieden geen lipochroom. Maximaal contrasterend mozaïekpatroon	
Categorie														
Intensief, schimmel, mozaïek	-	-	-	-	Volledig intensief	Schimmel egaal en kort	Volledig intensief	Schimmel egaal en kort	Volledig intensief	Schimmel egaal en kort	Volledig intensief	Schimmel egaal en kort	Mozaïektekening conform type 1 of 2	

MELANINE AGAATOPAAL

Kleurslag →	Onderdeel ↓									
	Agaat opaal wit dominant	Agaat opaal wit dominant	Agaat opaal wit azul	Agaat opaal geel / geelivoor schimmel	Agaat opaal geel / geelivoor intensief azul	Agaat opaal rood / roodivoor intensief	Agaat opaal rood / roodivoor schimmel	Agaat opaal rood / roodivoor intensief azul	Agaat opaal rood / roodivoor schimmel azul	Agaat opaal geel / geelivoor mozaïek type 1 en 2
Melanine	<p>Waarneembare werking optische factor (heldere licht grijsblauwe kleuruiting).</p> <p>Geen zichtbaar phaeomelanine, bij azul absoluut geen zichtbaar phaeomelanine</p>									
Algemeen	<p>Melanine begint aan snavelbasis. Duidelijke, onderbroken, enigszins verzonken, blauwgrijze bestreping doorlopend naar de rug.</p> <p>Duidelijke symmetrische baardtekening</p>									
Kop	<p>Duidelijke, onderbroken, enigszins verzonken, blauwgrijze bestreping doorlopend in de richting van de staart, minder breed dan bij de zwartserie (mag bij schimmel en mozaïek iets breder dan bij intensief)</p>									
Rug	<p>Verweven met melanine. Zuiver van kleur en egaal</p>									
Borst	<p>Verweven met melanine. Zuiver van kleur en egaal</p>									
Flanken	<p>Duidelijke, onderbroken, enigszins verzonken, blauwgrijze bestreping, minder breed dan bij de zwartopaalserie (mag bij schimmel en mozaïek iets breder dan bij intensief)</p>									
Vleugel- en staartpennen	<p>Vol gemelaniseerd en van dezelfde tint als de bestreping, beduidend donkerder aan de onderkant van de pennen</p>									
Snavel, poten en nagels	<p>Lichtgrijs gemelaniseerd, in overeenstemming met het overige melaninebezit en eenkleurig</p>									
Grondkleur	<p>Verweven met melanine. Zuiver van kleur en egaal</p>									
Lipochroom										
Lipochroom tint	Helder wit, zuiver van tint		Diep en egaal geel, zuiver van tint		Diep en egaal rood, zuiver van tint		Zuiver diep geel / diep rood in de tekeninggebieden			
Bijzonder- heden	Aanslag buitenste vleugel- pennen	Aanslag buitenste vleugel- pennen								Buiten tekeninggebieden geen lipochroom. Maximaal contrasterend mozaïekpatroon
Categorie										
Intensief, schimmel, mozaïek	-	-	-	Volledig intensief	Schimmel egaal en kort	Volledig intensief	Schimmel egaal en kort	Volledig intensief	Schimmel egaal en kort	Mozaïektekening conform type 1 of 2

MELANINE ISABELOPAAL

Kleurslag →	Isabel opaal wit dominant	Isabel opaal wit	Isabel opaal wit dominant azul	Isabel opaal wit azul	Isabel opaal geel / geelivoor schimmel azul	Isabel opaal geel / geelivoor schimmel azul	Isabel opaal rood / roodivoor intensief	Isabel opaal rood / roodivoor schimmel	Isabel opaal rood / roodivoor intensief azul	Isabel opaal rood / roodivoor schimmel azul	Isabel opaal geel / geelivoor mozaïek type 1 en 2	Isabel opaal rood / roodivoor mozaïek type 1 en 2
	Onderdeel ↓											
Melanine	Matige werking optische factor bij intensief en bij mozaïek.											
Algemeen	Geen zichtbaar phaeomelanine tussen de bestreping, bij azul absoluut geen phaeomelanine											
Kop	Melanine begint aan snavelbasis. Duidelijke, onderbroken lichtbeige bestreping doorlopend naar de rug.											
Rug	Duidelijke, onderbroken lichtbeige bestreping vanaf de kop via de rug en de flanken doorlopend in de richting van de staart											
Borst	Zeer lichtbeige van tint en egaal											
Flanken	Duidelijke, onderbroken lichtbeige bestreping.											
Vleugel- en staartpennen	Lichtbeige, donkerder aan de onderkant van de pennen											
Snavel, poten en nagels	Poten vleeskleurig, snavel en nagels hoornkleurig											
Grondkleur	Zeer lichtbeige van tint en egaal											
Lipochroom												
Lipochroom tint	Helder wit, zuiver van tint	Diep en egaal geel, zuiver van tint		Diep en egaal rood, zuiver van tint		Zuiver diep geel / diep rood in de tekeninggebieden						
Bijzonder- heden	Zichtbare minimale aanslag buitenste vleugel- pennen	Zichtbare minimale aanslag buitenste vleugel- pennen				Buiten tekeninggebieden geen lipochroom. Maximaal contrasterend mozaïekpatroon						
Categorie												
Intensief, schimmel, mozaïek	-	-	-	Volledig intensief	Schimmel egaal en kort	Volledig intensief	Schimmel egaal en kort	Volledig intensief	Schimmel egaal en kort	Schimmel egaal en kort	Volledig intensief	Mozaïektekening conform type 1 of 2

SATINET

ALGEMEEN.

Bij deze mutatie worden het zwarte eumelanine en het bruine phaeomelanine belet in hun ontwikkeling. Bij vogels met bruin eumelanine resteert een bruine bestreping.

De aanwezigheid van melanine op de kop in de vorm van bestreping is vereist, terwijl een duidelijke bestreping aanwezig moet zijn in rug en flanken.

Door de beletting van het phaeomelanine vragen we een heldere grondkleur.

De satinet komt voor met witte, gele of rode lipochroomkleur. De gele of rode kleur kan gecombineerd zijn met de ivoor- en/of de mozaïekfactor. De vogels met wit lipochroom komen voor met de dominant of de recessief witfactor. Bij de vogels met wit lipochroom wordt geen onderscheid gemaakt tussen schimmel of intensief. De recessief witfactor geeft meer contrast.

Bij de kleurslagen met azul wordt het bruine phaeomelanine optisch naar grijs omgezet, zodat hier absoluut geen bruin phaeomelanine zichtbaar mag zijn.

Helderrode ogen zijn karakteristiek voor de satinet.

De poten zijn vleeskleurig, de snavel en nagels zijn hoornkleurig.

Vogels met melanineeloze veren worden niet gewaardeerd met punten (aantekening "NG": "niet gewaardeerd met punten").

SAMENVATTING TE STELLEN EISEN

- Het melaninebezit begint aan de snavelbasis.
- Duidelijke, onderbroken, scherp afgetekende lichtbruine bestreping, beginnend op de kop en via de rug en flanken doorlopend in de richting van de staart (bestreping mag iets breder zijn bij de schimmels dan bij de intensieve vogels).
- Vleugel- en staartpennen lichtbruin van kleur, zonder phaeomelanine.
- Afwezigheid van phaeomelanine.
- Poten zijn vleeskleurig, de snavel en nagels hoornkleurig.
- Helderrode ogen.
- Grondkleur egaal.
- Volle aanwezigheid van de optische factor komt de helderheid van de kleuruiting ten goede.
- Volledig intensief bij de intensieve vogels, gelijkverdeelde korte schimmel bij de schimmelvogels.
- Bij mozaïeken: zeer diep gekleurd, maximaal contrasterend mozaïekpatroon.

MELANINE SATINET

Kleurslag →	Satinet wit dominant	Satinet wit	Satinet wit dominant azul	Satinet wit azul	Satinet geel / geelivoor intensief	Satinet geel / geelivoor schimmel	Satinet geel / geelivoor intensief azul	Satinet geel / geelivoor schimmel azul	Satinet rood / roodivoor intensief	Satinet rood / roodivoor schimmel	Satinet rood / roodivoor intensief azul	Satinet rood / roodivoor schimmel azul	Satinet geel / geelivoor / mozaiek type 1 en 2	Satinet rood / roodivoor / mozaiek type 1 en 2
	↓ Onderdeel													
Melanine														
Algemeen	Volle werking optische factor (heldere kleuruiting). Geen phaeomelanine, bij azul absoluut geen phaeomelanine Helderrode ogen													
Kop	Melanine begint aan snavelbasis. Duidelijke, onderbroken scherp afgetekende lichtbruine bestreping op de kop doorlopend naar de rug													
Rug	Duidelijke, onderbroken, lichtbruine bestreping doorlopend in de richting van de staart (verhouding 25/75 bij intensief, iets breder bij schimmel en mozaiek).													
Borst	Zeer licht verweven met melanine. Zuiver, helder en egaal.													
Flanken	Duidelijke, onderbroken, lichtbruine bestreping (verhouding 25/75 bij intensief, iets breder bij schimmel en mozaiek)													
Vleugel- en staartpennen	Lichtbruin													
Snavel, poten en nagels	Poten vleeskleurig, snavel en nagels hoornkleurig													
Grondkleur	Zeer licht verweven met melanine. Zuiver, helder en egaal.													
Lipochoor														
Lipochoor tint	Helder wit, zuiver van tint.		Diep en egaal geel, zuiver van tint		Diep en egaal rood, zuiver van tint		Zuiver diep geel / diep rood in de tekeninggebieden							
Bijzonderheden	Aanslag buitenste vleugelpennen	Aanslag buitenste vleugelpennen							Buiten de tekeninggebieden geen lipochoor. Maximaal contrasterend mozaiekpatroon					
Categorie														
Intensief, schimmel, mozaiek	-	-	-	Volledig intensief	Schimmel egaal en kort	Volledig intensief	Schimmel egaal en kort	Volledig intensief	Schimmel egaal en kort	Volledig intensief	Schimmel egaal en kort	Volledig intensief	Schimmel egaal en kort	Mozaiektekening conform type 1 of 2

PHAEO

ALGEMEEN

Bij deze mutatie wordt het zwarte of bruine eumelanine belet in zijn ontwikkeling, met uitzondering van het eumelanine in de donsbevedering. Het bezit van bruin phaeomelanine blijft onaangetast. Hierdoor komt het typische phaeopatroon (= inmutatie) tot stand dat het beste omschreven kan worden als "marmering". De phaeokenmerken komen alleen bij de maximum melanineseries (zwart en bruin) optimaal tot uiting.

Door de genoemde afwezigheid van het bruine en zwarte eumelanine is de bestreping verdwenen. Het phaeopatroon vervangt de bestreping van de klassieke kleurkanarie. Het eumelanine rond de schacht van de pennen en dekveren wordt belet om tot uiting te komen, dit gebeurt ook zo in de contourveren, in het rugdek en in de flanken. Hierdoor ontstaat een bruin omzoomde bevedering waardoor het typische "phaeopatroon" tot stand komt. Deze pennen en veren moeten wel maximaal, met bruin phaeomelanine omzoomd blijven. Het duidelijke, witte, gele of rode phaeopatroon begint op de kop, en loopt via de rug door in de flanken en tot aan de stuit. Het phaeopatroon moet duidelijk zichtbaar zijn in de flanken.

De phaeo komt voor met witte, gele of rode lipochroomkleur. De gele of rode kleur kan gecombineerd zijn met de ivoor- en/of de mozaïekfactor. De vogels met wit lipochroom komen voor met de dominant of de recessief witfactor. Bij de vogels met wit lipochroom wordt geen onderscheid gemaakt tussen schimmel of intensief. De recessief witfactor geeft meer contrast.

Bij de kleurslagen met azul wordt het bruine phaeomelanine optisch naar grijs omgezet, in plaats van bruin phaeomelanine wordt een maximale hoeveelheid van (optisch) grijs phaeomelanine gevraagd.

De snavel en nagels moeten hoornkleurig zijn, de poten vleeskleurig.
De oogkleur is robijnrood.

Vogels met melanineloze veren worden niet gewaardeerd met punten (aantekening "NG": "niet gewaardeerd met punten").

Toelichting

De phaeo uit zich het best bij de vogels uit de zwart- en de bruinserie omdat hier het melanine maximaal aanwezig is. Bruin- en zwartphaeo's moeten aan dezelfde eisen voldoen en worden hierdoor onder één noemer "phaeo" geplaatst. Phaeo's uit de zwartserie vertonen een iets hardere (duidelijkere) veeromzoming en de phaeo's uit de bruinserie zijn doorgaans wat egalier. De oogkleur is donkerder bij phaeo's uit de zwartserie.

De donsbevedering is zwart bij phaeo's uit de zwartserie en bruin bij vogels uit de bruinserie.

Alleen in deze kleurserie houden we enigszins rekening met het verschil tussen mantypes en pootypes. Het verschil tussen deze twee types is dat de mantypes een wat duidelijker contrast vertonen. De mantypes bezitten meestal ook sterker geconcentreerd phaeomelanine waardoor er in de borst en in het masker meer lipochroomkleur zichtbaar wordt. Dit moet beschouwd worden als een typisch mannen kenmerk en mag (in deze serie) niet bestraft worden.

SAMENVATTING TE STELLEN EISEN

- Het melaninebezit begint aan de snavelbasis bij schimmelvogels en zo dicht mogelijk aan de snavel bij intensieve vogels.
- Goed marmeringpatroon aanwezig op kop, rug en flanken.
- Maximaal en zo donker mogelijk bezit van phaeomelanine. (Er mag, zoals eerder beschreven, rekening gehouden worden met het verschil in kleuruiting tussen man- en pootypes.)
- Volledige bruine omzoming van vleugel- en staartpennen, met name aan de vlagzijde.
- Poten vleeskleurig, de snavel en nagels hoornkleurig.
- De oogkleur is robijnrood.
- Duidelijke, zuivere en egale grondkleur, goed waarneembaar.
- Volledig intensief bij de intensieve vogels, gelijkverdeelde korte schimmel bij de schimmelvogels.
- Bij mozaïeken: zeer diep gekleurd, maximaal contrasterend mozaïekpatroon.

MELANINE PHAEO

Kleurslag ↑ Onderdeel ↓	Phaeo wit dominant	Phaeo wit	Phaeo wit dominant azul	Phaeo wit azul	Phaeo geel / geelvoor intensief	Phaeo geel / geelvoor schimmel	Phaeo geel / geelvoor intensief azul	Phaeo geel / geelvoor schimmel azul	Phaeo rood / roodvoor intensief azul	Phaeo rood / roodvoor schimmel	Phaeo rood / roodvoor intensief azul	Phaeo rood / roodvoor schimmel azul	Phaeo rood / roodvoor schimmel azul	Phaeo geel / geelvoor mozaïek type 1 en 2	Phaeo rood / roodvoor mozaïek type 1 en 2
	Melanine														
Algemeen	Enig verschil in kleuruiting tussen man- en pootype toegestaan. Bij azul wordt maximaal grijs phaeomelanine gevraagd in plaats van bruin phaeomelanine. Robijnrode ogen														
Kop	Melanine begint aan snavelbasis bij pootype, bij mantype zo dicht mogelijk aan snavel. Duidelijk marmeringspatroon op de kop, doorlopend naar de rug, met maximaal, zo donker mogelijk phaeomelanine.														
Rug	Duidelijk marmeringspatroon met maximaal, zo donker mogelijk phaeomelanine doorlopend in de richting van de staart.														
Borst	Maximaal phaeomelanine. Bij mantype phaeomelanine wat meer geconcentreerd en meer lipochromkleur zichtbaar.														
Flanken	Duidelijk marmeringspatroon met maximaal, zo donker mogelijk phaeomelanine.														
Vleugel- en staartpennen	Volledige bruine omzoming van de pennen, bij azul grijze omzoming														
Snavel, poten en nagels	Poten vleeskleurig, snavel en nagels hoornkleurig														
Grondkleur	Zuiver, helder en egaal.														
Lipochrom															
Lipochrom tint	Helder wit, zuiver van tint		Diep en egaal geel, zuiver van tint		Diep en egaal rood, zuiver van tint		Zuiver diep geel / diep rood in de tekeninggebieden								
Bijzonderheden	Aanslag buitenste vleugelpennen	Aanslag buitenste vleugelpennen	Aanslag buitenste vleugelpennen												Buiten de tekeninggebieden geen lipochrom. Maximaal contrasterend mozaïekpatroon
Categorie															
Intensief, schimmel, mozaïek	-	-	-	-	Volledig intensief	Schimmel egaal en kort	Volledig intensief	Schimmel egaal en kort	Volledig intensief	Schimmel egaal en kort	Volledig intensief	Schimmel egaal en kort	Schimmel egaal en kort	Volledig intensief	Mozaïektekening conform type 1 of 2

TOPAAS

ALGEMEEN

De werking van de topaasfactor komt vooral tot uiting in de reductie van het zwarte eumelanine bij de zwart- en de agaatserie.

Het belangrijkste kenmerk is een geconcentreerde ligging van het eumelanine rond de schacht van de veren. Dus donkere, centraal gelegen eumelanine en brede heldere omzoming. Een tweede kenmerk is dat de schacht van de veren kleurloos is, wat het best zichtbaar is in de vleugel- en staartpennen. Indien deze kenmerken niet duidelijk aanwezig zijn moet de vogel hiervoor bestraft worden met puntenaftrek op melaninebezit.

Voor de topazen uit de zwart- en bruinserie vragen we een ononderbroken tot minimaal onderbroken bestreping. Voor de agaten en de isabellen vragen we een duidelijk onderbroken bestreping.

Geen zichtbaar phaeomelanine tussen de bestreping.

Bij de kleurslagen met azul wordt het bruine phaeomelanine optisch naar grijs omgezet, zodat hier absoluut geen bruin phaeomelanine zichtbaar mag zijn.

Doordat het melaninebezit is gereduceerd komt de grondkleur helderder tot uiting.

De topaas komt voor met witte, gele of rode lipochroomkleur. De gele of rode kleur kan gecombineerd zijn met de ivoor- en/of de mozaïekfactor. De vogels met wit lipochroom komen voor met de dominant of de recessief witfactor. Bij de vogels met wit lipochroom wordt geen onderscheid gemaakt tussen schimmel of intensief. De recessief witfactor geeft meer contrast.

We onderscheiden de zwart-, de bruin-, de agaat- en de isabeltopaas.

De ogen zijn donker gekleurd.

De poten zijn vleeskleurig, de snavel en nagels zijn hoornkleurig.

Vogels met melanineloze veren worden niet gewaardeerd met punten (aantekening "NG": "niet gewaardeerd met punten").

Toelichting

Topazen uit de zwartserie lijken in de melanine uiting sterk op de klassieke bruin intensieve vogels maar het eumelanine in de vleugels- en staartpennen is bij de topazen chocoladezwart.

SAMENVATTING TE STELLEN EISEN TOPAASKLEUREN ALGEMEEN

- Het melaninebezit begint aan de snavelbasis.
- Duidelijk bestreping patroon op kop, rug en flanken.
- Gereduceerd eumelanine, welke geconcentreerd ligt langs de kleurloze schacht. Vrij brede melanineloze omzoming van pennen en dekveren.
- Geen zichtbaar phaeomelanine.
- Poten zijn vleeskleurig, de snavel en nagels hoornkleurig.
- Volledig intensief bij de intensieve vogels, gelijkverdeelde korte schimmel bij de schimmelvogels.
- Grondkleur zuiver en helder van tint.
- Bij mozaïeken: zeer diep gekleurd, maximaal contrasterend mozaïekpatroon.

MELANINE ZWARTTOPAAS

Kleurslag →	Onderdeel ↓												
	Zwart topaas wit dominant	Zwart topaas wit	Zwart topaas wit dominant azul	Zwart topaas wit azul	Zwart topaas geel / geelivoor schimmel	Zwart topaas geel / geelivoor schimmel azul	Zwart topaas geel / geelivoor schimmel azul	Zwart topaas rood / roodivoor intensief azul	Zwart topaas rood / roodivoor schimmel	Zwart topaas rood / roodivoor intensief azul	Zwart topaas rood / roodivoor schimmel azul	Zwart topaas geel / geelivoor mozaïek type 1 en 2	Zwart topaas rood / roodivoor mozaïek type 1 en 2
Melanine													
Algemeen	Melanine ligt tegen de kleurloze schachten. Maximale werking optische factor. Geen zichtbaar phaeomelanine. Bij azul absoluut geen bruin phaeomelanine												
Kop	Melanine begint aan snavelbasis. Duidelijke, onderbroken tot minimaal onderbroken chocoladezwarte bestreping doorlopend naar de rug.												
Rug	Duidelijke, onderbroken tot minimaal onderbroken, chocoladezwarte bestreping doorlopend in de richting van de staart (mag iets breder bij schimmel en mozaïek).												
Borst	Zo donker mogelijk, verweven met melanine. Zuiver van kleur en egaal												
Flanken	Duidelijke, onderbroken tot minimaal onderbroken, chocoladezwarte bestreping (mag iets breder bij schimmel en mozaïek).												
Vleugel- en staartpennen	Tegen de schacht gelegen chocoladezwart eumelanine. Vrij brede melanineuze omzoming pennen en dekveren. Schacht kleurloos												
Snavel, poten en nagels	Poten vleeskleurig, snavel en nagels hoornkleurig												
Grondkleur	Zo donker mogelijk, verweven met melanine. Zuiver van kleur en egaal												
Lipochrom													
Lipochrom tint	Helder wit, zuiver van tint			Diep en egaal geel, zuiver van tint			Diep en egaal rood, zuiver van tint			Zuiver diep geel / diep rood in de tekeninggebieden			
Bijzonderheden	Aanslag buitenste vleugelpennen		Aanslag buitenste vleugelpennen								Buiten tekeninggebieden geen lipochrom. Maximaal contrasterend mozaïekpatroon		
Categorie													
Intensief, schimmel, mozaïek	-	-	-	-	Volledig intensief	Schimmel egaal en kort	Volledig intensief	Schimmel egaal en kort	Volledig intensief	Schimmel egaal en kort	Volledig intensief	Schimmel egaal en kort	Mozaïektekening conform type 1 of 2

MELANINE BRUINTOPAAS

Kleurslag →	Bruin topaas wit dominant	Bruin topaas wit	Bruin topaas wit dominant azul	Bruintopaas wit azul	Bruin topaas geel / geelivoor schimmel	Bruin topaas geel / geelivoor intensief azul	Bruin topaas geel / geelivoor schimmel azul	Bruin topaas geel / geelivoor schimmel azul	Bruin topaas rood / roodivoor intensief azul	Bruin topaas rood / roodivoor schimmel azul	Bruin topaas geel / geelivoor mozaïek type 1 en 2	Bruin topaas rood / roodivoor mozaïek type 1 en 2
Melanine												
Algemeen												
Melanine ligt tegen de kleurloze schachten. Waarneembare werking optische factor. Geen zichtbaar phaeomelanine. Bij azul absoluut geen bruin phaeomelanine												
Kop												
Melanine begint aan snavelbasis. Duidelijke, onderbroken tot minimaal onderbroken donkerbruine bestreping doorlopend naar de rug												
Rug												
Duidelijke, onderbroken tot minimaal onderbroken, donkerbruine bestreping doorlopend in de richting van de staart (mag iets breder bij schimmel en mozaïek)												
Borst												
Zo donker mogelijk, verweven met melanine												
Flanken												
Duidelijke, onderbroken tot minimaal onderbroken, donkerbruine bestreping (mag iets breder bij schimmel en mozaïek)												
Vleugel- en staartpennen												
Tegen de schacht gelegen donkerbruin eumelanine. Vrij brede melanineuze omzoming pennen en dekveren. Schacht kleurloos												
Snavel, poten en nagels												
Poten vleeskleurig, snavel en nagels hoornkleurig												
Grondkleur												
Zo donker mogelijk, verweven met melanine												
Lipochroom												
Lipochroom tint	Helder wit, zuiver van tint		Diep en egaal geel, zuiver van tint		Diep en egaal rood, zuiver van tint		Zuiver diep geel / diep rood in de tekeninggebieden					
Bijzonderheden	Aanslag buitenste vleugel-pennen	Aanslag buitenste vleugel-pennen							Buiten tekeninggebieden geen lipochroom. Maximaal contrasterend mozaïekpatroon			
Categorie												
Intensief, schimmel, mozaïek	-	-	-	Volledig intensief	Schimmel egaal en kort	Volledig intensief	Schimmel egaal en kort	Schimmel egaal en kort	Volledig intensief	Schimmel egaal en kort	Mozatektekening conform type 1 of 2	

MELANINE AGAATTOPAAS

Kleurslag →	Onderdeel											
	Agaat topaas wit dominant	Agaat topaas wit	Agaat topaas wit dominant azul	Agaat topaas wit azul	Agaat topaas geel / geelivoor schimmel	Agaat topaas geel / geelivoor intensief azul	Agaat topaas geel / geelivoor schimmel azul	Agaat topaas rood / roodivoor intensief	Agaat topaas rood / roodivoor schimmel	Agaat topaas rood / roodivoor intensief azul	Agaat topaas rood / roodivoor schimmel azul	Agaat topaas geel / geelivoor mozaïek type 1 en 2
Melanine	Melanine ligt tegen de kleurloze schachten. Waarneembare werking optische factor. Geen zichtbaar phaeomelanine. Bij azul absoluut geen bruin phaeomelanine											
Algemeen	Melanine begint aan snavelbasis. Duidelijke, onderbroken zwarte bestreping doorlopend naar de rug. Baardstrepen niet vereist											
Kop	Duidelijke, onderbroken, zwarte bestreping doorlopend in de richting van de staart (mag iets breder bij schimmel en mozaïek).											
Rug	Licht van tint en egaal											
Borst	Duidelijke, onderbroken, zwarte bestreping (mag iets breder bij schimmel en mozaïek).											
Flanken	Tegen de schacht gelegen zwart eumelanine. Vrij brede melanineuze omzoming pennen en dekveren. Schacht kleurloos											
Vleugel- en staartpennen	Poten vleeskleurig, snavel en nagels hoornkleurig											
Snavel, poten en nagels	Licht van tint en egaal											
Grondkleur	Licht van tint en egaal											
Lipochroom	Licht van tint en egaal											
Lipochroom tint	Helder wit, zuiver van tint		Diep en egaal geel, zuiver van tint		Diep en egaal rood, zuiver van tint		Zuiver diep geel / diep rood in de tekeninggebieden					
Bijzonder- heden	Aanslag buitenste vleugel- pennen	Aanslag buitenste vleugel- pennen							Buiten tekeninggebieden geen lipochroom. Maximaal contrasterend mozaïekpatroon			
Categorie	Licht van tint en egaal											
Intensief, schimmel, mozaïek	-	-	-	-	Schimmel egaal en kort	Volledig intensief	Schimmel egaal en kort	Volledig intensief	Schimmel egaal en kort	Volledig intensief	Schimmel egaal en kort	Mozaïektekening conform type 1 of 2

MELANINE ISABELTOPAAS

Kleurslag →	Kleureffecten											
	Isabel topaas wit dominant	Isabel topaas wit	Isabel topaas wit dominant azul	Isabel topaas wit azul	Isabel topaas geel / geelivoor schimmel	Isabel topaas geel / geelivoor intensief azul	Isabel topaas geel / geelivoor schimmel azul	Isabel topaas rood / roodivoor intensief azul	Isabel topaas rood / roodivoor schimmel	Isabel topaas rood / roodivoor schimmel azul	Isabel topaas geel / geelivoor mozaïek type 1 en 2	Isabel topaas rood / roodivoor mozaïek type 1 en 2
Onderdeel ↓												
Melanine	Melanine ligt tegen de kleurloze schachten. Matige werking optische factor. Geen zichtbaar phaeomelanine. Bij azul absoluut geen bruin phaeomelanine											
Algemeen	Geen zichtbaar phaeomelanine. Bij azul absoluut geen bruin phaeomelanine											
Kop	Melanine begint aan snavelbasis. Duidelijke, onderbroken bruinbeige bestreping doorlopend naar de rug											
Rug	Duidelijke, onderbroken, bruinbeige bestreping doorlopend in de richting van de staart (mag iets breder bij schimmel en mozaïek)											
Borst	Licht van tint en egaal											
Flanken	Duidelijke, onderbroken, bruinbeige bestreping (mag iets breder bij schimmel en mozaïek)											
Vleugel- en staartpennen	Tegen de schacht gelegen bruinbeige eumelanine. Vrij brede melanineuze omzoring pennen en dekveren. Schacht kleurloos											
Snavel, poten en nagels	Poten vleeskleurig, snavel en nagels hoornkleurig											
Grondkleur	Licht van tint en egaal											
Lipochrom												
Lipochrom tint	Helder wit, zuiver van tint			Diep en egaal geel, zuiver van tint			Diep en egaal rood, zuiver van tint			Zuiver diep geel / diep rood in de tekeninggebieden		
Bijzonder- heden	Aanslag buitenste vleugel- pennen		Aanslag buitenste vleugel- pennen									Buiten tekeninggebieden geen lipochrom. Maximaal contrasterend mozaïekpatroon
Categorie												
Intensief, schimmel, mozaïek	-	-	-	-	Schimmel egaal en kort	Volledig intensief	Schimmel egaal en kort	Volledig intensief	Schimmel egaal en kort	Volledig intensief	Schimmel egaal en kort	Mozaïektekening conform type 1 of 2

EUMO

ALGEMEEN

De werking van de eumofactor belet bijna geheel het optreden van het phaeomelanine en reduceert licht de kwantiteit van het eumelanine. De ogen zijn robijnrood gekleurd, de oogkleur is aanmerkelijk minder rood bij de vogels uit de zwartserie t.o.v. de bruin- en agaatserie. Door de reductie van het melaninebezit en de beletting van phaeomelanine komt de grondkleur lichter tot uiting dan bij de overeenkomende klassieke kleuren.

Kenmerkend voor de eumo door de afwezigheid van het phaeomelanine is een meer geconcentreerde ligging van het eumelanine rond de schacht van de veren, doch minder geconcentreerd dan bij de topaasmutatie. Verder is de buitenrand van de veren lichter van kleur door de (vrijwel) afwezigheid van het phaeomelanine. Belangrijke kenmerken zijn dus centraal gelegen eumelanine en heldere omzoming. De schacht van de veren is minder gemelaniseerd wat zichtbaar is in de vleugel- en staartpenen. De hoorndelen (snavel, pootjes en nagels) bezitten geen melanine en zijn vlees- en hoornkleurig. Indien de genoemde kenmerken niet duidelijk aanwezig zijn moet de vogel hiervoor bestraft worden met puntenaftrek op melaninebezit.

De bestreping begint op de kop en is duidelijk zichtbaar in de rug en flanken volgens dezelfde normen als bij de overeenkomstige klassieke vogels. Voor de eumo's uit de zwart- en de bruinserie vragen we een ononderbroken tot minimaal onderbroken bestreping, ononderbroken bestreping heeft de voorkeur. Voor de agaten en isabellen vragen we een duidelijk onderbroken bestreping.

De eumo komt voor met witte, gele of rode lipochroomkleur. De gele of rode kleur kan gecombineerd zijn met de ivoor- en/of de mozaïekfactor. De vogels met wit lipochroom komen voor met de dominant of de recessief witfactor. Bij de vogels met wit lipochroom wordt geen onderscheid gemaakt tussen schimmel of intensief. De recessief witfactor geeft meer contrast.

We onderscheiden de zwart-, bruin-, agaat- en isabeleumo.

Bij de kleurslagen met azul wordt het bruine phaeomelanine optisch naar grijs omgezet, zodat hier absoluut geen bruin phaeomelanine zichtbaar mag zijn.

De poten zijn vleeskleurig, de snavel en nagels zijn hoornkleurig.

Vogels met melanineloze veren worden niet gewaardeerd met punten (aantekening "NG": "niet gewaardeerd met punten").

SAMENVATTING TE STELLEN EISEN EUMOKLEUREN ALGEMEEN

- Het melaninebezit begint aan de snavelbasis.
- Duidelijk bestreppingspatroon op kop, rug en flanken.
- In de randen van de vleugel- en staartpenen is het melanine sterk gereduceerd (doch minder sterk dan bij de topaas)
- Geen bruin phaeomelanine, bij azul absoluut geen bruin phaeomelanine.
- Poten vleeskleurig, de snavel en nagels hoornkleurig.
- Zuivere en egale grondkleur.
- Donkerrode ogen bij de zwarteumo, robijnrode ogen bij de agaat- en bruineumo en helderrode ogen bij de isabeleumo.
- Volledig intensief bij de intensieve vogels, gelijkverdeelde korte schimmel bij de schimmelvogels.
- Bij mozaïeken: zeer diep gekleurd, maximaal contrasterend mozaïekpatroon.

MELANINE ZWARTEUMO

Onderdeel	Kleurslag →										
	Zwart eumo wit dominant	Zwart eumo wit	Zwart eumo wit dominant azul	Zwart eumo wit azul	Zwart eumo geel / geelivoor schimmel	Zwart eumo geel / geelivoor intensief azul	Zwart eumo rood / roodivoor schimmel	Zwart eumo rood / roodivoor intensief azul	Zwart eumo rood / roodivoor schimmel azul	Zwart eumo geel / geelivoor mozaiek type 1 en 2	Zwart eumo rood / roodivoor mozaiek type 1 en 2
Melanine											
Algemeen	Maximale werking optische factor. Geen bruin phaeomelanine. Bij azul absoluut geen bruin phaeomelanine										
Kop	Melanine begint aan snavelbasis. Duidelijke, ononderbroken tot minimaal onderbroken, zwartgrijze bestreping doorlopend naar de rug. Ogen donkerrood.										
Rug	Duidelijke, ononderbroken tot minimaal onderbroken, zwartgrijze bestreping doorlopend in de richting van de staart (mag iets breder bij schimmel en mozaiek).										
Borst	Zo donker mogelijk en egaal, verweven met melanine										
Flanken	Duidelijke, ononderbroken tot minimaal onderbroken, zwartgrijze bestreping (mag iets breder bij schimmel en mozaiek).										
Vleugel- en staartpennen	Duidelijk; tegen de schacht geconcentreerd, zwartgrijs eumelanine. Vrij grote melanineuze omzoming										
Snavel, poten en nagels	Poten vleeskleurig, snavel en nagels hoornkleurig										
Grondkleur	Zo donker mogelijk en egaal, verweven met melanine										
Lipochroom											
Lipochroom tint	Helder wit, zuiver van tint		Diep en egaal geel, zuiver van tint		Diep en egaal rood, zuiver van tint		Zuiver diep geel / diep rood in de tekeninggebieden				
Bijzonderheden	Aanslag buitenste vleugelpennen		Aanslag buitenste vleugelpennen							Buiten tekeninggebieden geen lipochroom. Maximaal contrasterend mozaiekpatroon	
Categorie											
Intensief, schimmel, mozaiek	-	-	-	Volledig intensief	Schimmel egaal en kort	Volledig intensief	Schimmel egaal en kort	Volledig intensief	Schimmel egaal en kort	Mozaiektekening conform type 1 of 2	

MELANINE AGAATEUMO

Kleurslag →	Onderdeel											
	Agaat eumo wit dominant	Agaat eumo wit	Agaat eumo wit dominant azul	Agaat eumo wit azul	Agaat eumo geel / geelivoor intensief	Agaat eumo geel / geelivoor schimmel	Agaat eumo geel / geelivoor intensief azul	Agaat eumo rood / roodivoor intensief	Agaat eumo rood / roodivoor schimmel	Agaat eumo rood / roodivoor intensief azul	Agaat eumo rood / roodivoor schimmel azul	Agaat eumo geel / geelivoor mozaïek type 1 en 2
Melanine												
Algemeen	Waarneembare werking optische factor. Geen bruin phaeomelanine. Bij azul absoluut geen bruin phaeomelanine											
Kop	Melanine begint aan snavelbasis. Duidelijke onderbroken donkergrijze bestreping doorlopend naar de rug. Zichtbare symmetrische baardstrepen. Robijnrode ogen.											
Rug	Duidelijke onderbroken donkergrijze bestreping doorlopend in de richting van de staart (mag iets breder bij schimmel en mozaïek)											
Borst	Zo donker mogelijk verweven met melanine											
Flanken	Duidelijke onderbroken donkergrijze bestreping (mag iets breder bij schimmel en mozaïek)											
Vleugel- en staartpennen	Duidelijk, tegen de schacht geconcentreerd donkergrijs eumelanine. Vrij grote melanineuze omzorning											
Snavel, poten en nagels	Poten vleeskleurig, snavel en nagels hoornkleurig											
Grondkleur	Zo donker mogelijk verweven met melanine											
Lipochroom												
Lipochroom tint	Helder wit, zuiver van tint	Diep en egaal geel, zuiver van tint		Diep en egaal rood, zuiver van tint		Zuiver diep geel / diep rood in de tekeninggebieden						
Bijzonderheden	Aanslag buitenste vleugel-pennen	Aanslag buitenste vleugel-pennen						Buiten tekeninggebieden geen lipochroom. Maximaal contrasterend mozaïekpatroon				
Categorie												
Intensief, schimmel, mozaïek	-	-	-	Volledig intensief	Schimmel egaal en kort	Volledig intensief	Schimmel egaal en kort	Volledig intensief	Schimmel egaal en kort	Volledig intensief	Schimmel egaal en kort	Mozaiektekening conform type 1 of 2

MELANINE ISABELEUMO

Kleurslag →	Onderdeel													
	Isabel eumo wit dominant	Isabel eumo wit	Isabel eumo wit dominant azul	Isabel eumo wit azul	Isabel eumo geel / geelivoor intensief	Isabel eumo geel / geelivoor schimmel	Isabel eumo geel / geelivoor intensief azul	Isabel eumo geel / geelivoor schimmel azul	Isabel eumo rood / roodivoor intensief	Isabel eumo rood / roodivoor schimmel	Isabel eumo rood / roodivoor intensief azul	Isabel eumo rood / roodivoor schimmel azul	Isabel eumo geel / geelivoor mozaiek type 1 en 2	Isabel eumo rood / roodivoor mozaiek type 1 en 2
Melanine	Matige werking optische factor. Geen phaeomelanine. Bij azul absoluut geen phaeomelanine													
Algemeen	Melanine begint aan snavelbasis. Duidelijke onderbroken lichtbruine bestreping doorlopend naar de rug. Helderrode ogen													
Kop	Duidelijke onderbroken lichtbruine bestreping doorlopend in de richting van de staart (mag iets breder bij schimmel en mozaiek)													
Rug	Licht van tint en egaal													
Borst	Duidelijke onderbroken lichtbruine bestreping (mag iets breder bij schimmel en mozaiek)													
Flanken	Duidelijk, tegen de schacht geconcentreerd lichtbruin eumelanine. Vrij grote melanineuze omzoming													
Vleugel- en staartpennen	Poten vleeskleurig, snavel en nagels hoornkleurig													
Snavel, poten en nagels	Licht van tint en egaal													
Grondkleur	Licht van tint en egaal													
Lipochroom														
Lipochroom tint	Helder wit, zuiver van tint		Diep en egaal geel, zuiver van tint		Diep en egaal rood, zuiver van tint		Zuiver diep geel / diep rood in de tekeninggebieden							
Bijzonderheden	Aanslag buitenste vleugelpennen	Aanslag buitenste vleugelpennen											Buiten tekeninggebieden geen lipochoom. Maximaal contrasterend mozaiekpatroon	
Categorie														
Intensief, schimmel, mozaiek	-	-	-	-	Volledig intensief	Schimmel egaal en kort	Volledig intensief	Schimmel egaal en kort	Volledig intensief	Schimmel egaal en kort	Volledig intensief	Schimmel egaal en kort	Volledig intensief	Mozaiektkening conform type 1 of 2

ONYX

ALGEMEEN

Bij deze mutatie wordt het phaeomelanine belet in zijn ontwikkeling waarbij tevens het effect optreedt dat het eumelanine iets matter wordt. In de rug (tussen de bestreping) wordt de grondkleur onder invloed van het meerdere melaninebezit aanzienlijk donkerder en ook iets matter van tint dan bij de klassieke kleuren. Bij de maximum melanineseries (zwart en bruin) moet deze verdonkering zich optimaal manifesteren. De pennen moeten volledig egaal van melanine voorzien zijn. Dit melanine is matter dan bij de klassieke kleuren. Bij de vogels in de zwartserie minder diep zwart, bij vogels uit de bruinserie minder diep bruin. Ook bij vogels uit de agaatserie is het eumelanine minder donker (grijzer). Het bezit van opaalkenmerken moet absoluut bestraft worden.

De duidelijke bestreping begint op de kop en loopt via de rug door tot in de flanken en tot aan de stuit. De tint van het eumelanine is wat matter dan bij de klassieke kanarie. Brede en ononderbroken bestreping bij de maximum melanineseries (zwart en bruin), de bestreping mag niet breder zijn dan de zones tussen de bestreping. De bestreping is smaller en onderbroken bij de agaatserie. Bij schimmelvogels en mozaïeken mag de bestreping iets breder zijn dan bij de intensieve.

De onyx komt voor met witte, gele of rode lipochroomkleur. De gele of rode kleur kan gecombineerd zijn met de ivoor- en/of de mozaïekfactor. De vogels met wit lipochroom komen voor met de dominant of de recessief witfactor. Bij de vogels met wit lipochroom wordt geen onderscheid gemaakt tussen schimmel of intensief. De recessief witfactor geeft meer contrast.

We onderscheiden de volgende groepen:

Schimmelvogels: egale en zuivere grondkleur, egale schimmelverdeling.

Intensieve vogels: diepe, egale en zuivere grondkleur en volledig intensief.

Mozaïekvogels: we vragen het beschreven mozaïekpatroon.

We onderscheiden de zwart-, bruin-, agaat- en isabelonyx.

Bij de kleurslagen met azul wordt het bruine phaeomelanine optisch naar grijs omgezet, zodat hier absoluut geen bruin phaeomelanine zichtbaar mag zijn.

Vogels met melanineloze veren en/of niet egaal melaninebezit in de nagels worden niet gewaardeerd met punten (aantekening "NG": "niet gewaardeerd met punten").

Toelichting

Daar de onyx, zeker in de zwart- en de bruinserie, een diepe melaninekleur vertoont in de rug en op de kop, vertonen de flanken een iets lichtere tint. Door selectie moet dit te verbeteren zijn en kleuregaliteit geniet de absolute voorkeur.

De bestreping mag niet te zwak zijn omdat hierdoor de onyxkenmerken afzwakken.

Bij wit lipochroom, bij de schimmels en bij mozaïek mag de bestreping iets breder zijn dan bij de intensieve vogels.

SAMENVATTING TE STELLEN EISEN ONYXKLEUREN ALGEMEEN

- Het melaninebezit begint aan de snavelbasis.
- Duidelijk bestreppingspatroon op kop, rug en flanken.
- Wat mattere kleuruiting van het eumelanine.
- Geen bruin phaeomelanine, bij azul absoluut geen bruin phaeomelanine.
- Verdonkering van het melaninebezit op kop en rug.
- De vleugel- en staartpennen moeten volledig van melanine voorzien zijn.
- Het melaninebezit in snavel, poten en nagels moet egaal zijn en in harmonie met het overige melaninebezit.
- Volledig intensief bij de intensieve vogels, gelijkverdeelde korte schimmel bij de schimmelvogels.
- Bij mozaïeken: zeer diep gekleurd, maximaal contrasterend mozaïekpatroon.

MELANINE ZWARTONYX

Onderdeel	Kleurslag													
	Zwart onyx wit dominant	Zwart onyx wit	Zwart onyx wit dominant azul	Zwart onyx wit azul	Zwart onyx geel /geelivoor intensief	Zwart onyx geel /geelivoor schimmel	Zwart onyx geel /geelivoor intensief azul	Zwart onyx geel /geelivoor schimmel azul	Zwart onyx rood /roodivoor intensief	Zwart onyx rood /roodivoor schimmel	Zwart onyx rood /roodivoor intensief azul	Zwart onyx rood /roodivoor schimmel azul	Zwart onyx rood /geelivoor mozaïek type 1 en 2	Zwart onyx rood /roodivoor mozaïek type 1 en 2
Melanine														
Algemeen	Zo donker mogelijk totaalbeeld. Maximale werking optische factor. Geen bruin phaeomelanine. Bij azul absoluut geen bruin phaeomelanine													
Kop	Melanine begint aan snavelbasis. Verdonkering melaninebezit. Brede, ononderbroken zwarte bestreping doorlopend naar de rug													
Rug	Verdonkering melaninebezit. Brede, ononderbroken zwarte bestreping doorlopend in de richting van de staart (mag iets breder bij schimmel en mozaïek)													
Borst	Zo donker mogelijk verweven met melanine													
Flanken	Brede, ononderbroken zwarte bestreping (mag iets breder bij schimmel en mozaïek).													
Vleugel- en staartpennen	Volledig gemelaniseerd													
Snavel, poten en nagels	Zo donker mogelijk en eenkleurig													
Grondkleur	Zo donker mogelijk													
Lipochroom														
Lipochroom tint	Helder wit, zuiver van tint			Diep en egaal geel, zuiver van tint			Diep en egaal rood, zuiver van tint			Zuiver diep geel / diep rood in de tekeninggebieden				
Bijzonderheden	Aanslag buitenste vleugel-pennen			Aanslag buitenste vleugel-pennen			Aanslag buitenste vleugel-pennen			Buiten tekeninggebieden geen lipochroom. Maximaal contrasterend mozaïekpatroon				
Categorie														
Intensief, schimmel, mozaïek	-	-	-	Volledig intensief	Schimmel egaal en kort	Volledig intensief	Schimmel egaal en kort	Volledig intensief	Schimmel egaal en kort	Volledig intensief	Schimmel egaal en kort	Schimmel egaal en kort	Volledig intensief	Mozaïektekening conform type 1 of 2

MELANINE BRUINONYX

Kleurslag → Onderdeel	Bruinonyx wit dominant	Bruinonyx wit	Bruinonyx wit dominant azul	Bruinonyx wit azul	Bruinonyx geel / geelivoer intensief azul	Bruinonyx geel / geelivoer schimmel azul	Bruinonyx geel / geelivoer intensief azul	Bruinonyx rood / roodivoer intensief azul	Bruinonyx rood / roodivoer schimmel azul	Bruinonyx rood / roodivoer schimmel azul	Bruinonyx geel / geelivoer mozaïek type 1 en 2	Bruinonyx rood / roodivoer mozaïek type 1 en 2
	Melanine	Zo donker mogelijk totaalbeeld. Matige werking optische factor. Geen bruin phaeomelanine. Bij azul absoluut geen bruin phaeomelanine										
Algemeen	Zo donker mogelijk totaalbeeld. Matige werking optische factor. Geen bruin phaeomelanine. Bij azul absoluut geen bruin phaeomelanine											
Kop	Melanine begint aan snavelbasis. Verdonkering melaninebezit. Brede, onderbroken matbruine bestreping doorlopend naar de rug.											
Rug	Verdonkering melaninebezit. Brede, onderbroken matbruine bestreping doorlopend in de richting van de staart (mag iets breder bij schimmel en mozaïek)											
Borst	Zo donker mogelijk verweven met melanine											
Flanken	Brede, onderbroken matbruine bestreping (mag iets breder bij schimmel en mozaïek)											
Vleugel- en staartpennen	Volledig matbruin gemelaniseerd											
Snavel, poten en nagels	Lichtbruin gemelaniseerd en eenkleurig											
Grondkleur	Zo donker mogelijk verweven met melanine											
Lipochroom												
Lipochroom tint	Helder wit, zuiver van tint			Diep en egaal geel, zuiver van tint			Diep en egaal rood, zuiver van tint			Zuiver diep geel / diep rood in de tekeninggebieden		
Bijzonder- heden	Aanslag buitenste vleugel- pennen		Aanslag buitenste vleugel- pennen								Buiten tekeninggebieden geen lipochroom. Maximaal contrasterend mozaïekpatroon	
Categorie												
Intensief, schimmel, mozaïek	-	-	-	-	Volledig intensief	Schimmel egaal en kort	Volledig intensief	Schimmel egaal en kort	Volledig intensief	Schimmel egaal en kort	Volledig intensief	Mozaïektekening conform type 1 of 2

MELANINE AGAATONYX

Kleurslag →	Onderdeel										
	Agaat onyx wit dominant	Agaat onyx wit	Agaat onyx wit dominant azul	Agaat onyx wit /geelvoor intensief	Agaat onyx geel /geelvoor schimmel	Agaat onyx geel /geelvoor intensief azul	Agaat onyx geel /geelvoor schimmel azul	Agaat onyx rood /roodvoor intensief azul	Agaat onyx rood /roodvoor schimmel	Agaat onyx rood /roodvoor schimmel azul	Agaat onyx rood /geelvoor mozaïek type 1 en 2
Melanine											
Algemeen	Zo donker mogelijk totaalbeeld. Matige werking optische factor. Geen bruin phaeomelanine. Bij azul absoluut geen bruin phaeomelanine										
Kop	Melanine begint aan snavelbasis. Verdonkering melaninebezig. Minder brede, onderbroken donkergrijze bestreping doorlopend naar de rug. Symmetrische baardtekening										
Rug	Verdonkering melaninebezig. Minder brede, onderbroken donkergrijze bestreping doorlopend in de richting van de staart (mag iets breder bij schimmel en mozaïek)										
Borst	Zo donker mogelijk verweven met melanine										
Flanken	Minder brede, onderbroken donkergrijze bestreping (mag iets breder bij schimmel en mozaïek)										
Vleugel- en staartpennen	Licht omzoomde pennen en dekveren										
Snavel, poten en nagels	Lichtgrijs gemelaniseerd en eenkleurig										
Grondkleur	Zo donker mogelijk verweven met melanine										
Lipochroom											
Lipochroom tint	Helder wit, zuiver van tint		Diep en egaal geel, zuiver van tint		Diep en egaal rood, zuiver van tint		Zuiver diep geel / diep rood in de tekeninggebieden				
Bijzonderheden	Aanslag buitenste vleugelpennen		Aanslag buitenste vleugelpennen								Buiten tekeninggebieden geen lipochroom. Maximaal contrasterend mozaïekpatroon
Categorie											
Intensief, schimmel, mozaïek	-	-	-	Volledig intensief	Schimmel egaal en kort	Volledig intensief	Schimmel egaal en kort	Schimmel egaal en kort	Volledig intensief	Schimmel egaal en kort	Mozaïektekening conform type 1 of 2

KOBALT

ALGEMEEN

De kobaltfactor leidt volgens de huidige inzichten tot een verhoogde uiting van het phaeomelanine. Dit heeft onder meer tot gevolg dat ook in het onderlichaam dit phaeomelanine aanwezig is waardoor het onderlichaam volledig wordt doorgekleurd. Hier moet gesteld worden dat deze mutatie nog volop in ontwikkeling is. Wanneer daar aanleiding toe is zullen deze standardeisen aan nieuwe inzichten aangepast worden.

De kleur kobalt wordt erkend in de zwart-, bruin-, agaat en isabelserie.

Het zwarte (of bruine) eumelanine nemen we waar als een duidelijke, ononderbroken of onderbroken bestreping in rug en flanken, welke goed moet uitkomen op een zo donker mogelijke ondergrond (grondkleur).

Deze donkere grondkleur moet zichtbaar zijn over de gehele vogel en absoluut egaal doorlopen tot in het onderlichaam. Bij de mozaïeken verdwijnt de lichte broek en kleurt de buik grijs tot bruinbeige.

De kobaltfactor brengt naar de huidige inzichten met zich mee dat we (bij de intensieve verschijningsvorm) niet helemaal dezelfde hoeveelheid glans mogen eisen als bij de klassieke kleuren (er blijft meestal nog enige "matheid" aanwezig).

De eisen gesteld aan de kobaltvogels in de diverse melanineseries zijn gelijk aan die welke aan de klassieke melanineseries (niet-kobalt) worden gesteld, voor deze eisen wordt in dit verband verwezen naar deze klassieke series. Hierbij dient er rekening mee gehouden te worden dat (op dit moment) de bestreping in de meeste gevallen nog niet helemaal zo breed zal zijn als die welke we als eis stellen bij de overeenkomende klassieke kleurslagen.

MELANINE ZWARTKOBALT

Kleurslag ↑ Onderdeel ↓	Zwart wit dominant	Zwart wit	Zwart wit dominant azul	Zwart wit azul	Zwart geel / geelivoor intensief	Zwart geel / geelivoor schimmel	Zwart geel / geelivoor intensief azul	Zwart geel / geelivoor schimmel azul	Zwart rood / roodivoor intensief	Zwart rood / roodivoor schimmel	Zwart rood / roodivoor intensief azul	Zwart rood / roodivoor schimmel azul	Zwart geel / geelivoor mozaïek type 1 en 2	Zwart rood / roodivoor mozaïek type 1 en 2
	Melanine	Zo donker mogelijk totaalbeeld. Maximale werking optische factor.												
Algemeen	Over de gehele vogel zweem van bruin phaeomelanine. Bij azul absoluut geen bruin phaeomelanine													
Kop	Melanine begint aan snavelbasis, duidelijke, onderbroken, zwarte bestreping op de kop doortlopend naar de rug													
Rug	Duidelijke, onderbroken, zwarte bestreping doorlopend in de richting van de staart (verhouding 40/60 bij intensief, maximaal 60/40 bij schimmel en mozaïek)													
Borst	Zo donker mogelijk, optimaal verweven met melanine													
Flanken	Duidelijke, onderbroken, zwarte bestreping (verhouding 40/60 bij intensief, maximaal 60/40 bij schimmel en mozaïek)													
Vleugel- en staartpennen	Volledig zwart													
Snavel, poten en nagels	Zwart en eenkleurig													
Grondkleur	Zo donker mogelijk, optimaal verweven met melanine. Egaal onderlichaam													
Lipochroom														
Lipochroom tint	Helder wit, zuiver van tint		Diep en egaal geel, zuiver van tint		Diep en egaal rood, zuiver van tint		Zuiver diep geel / diep rood in de tekeninggebieden							
Bijzonderheden	Aanslag buitenste vleugel pennen	Aanslag buitenste vleugel pennen											Buiten tekeninggebieden geen lipochroom. Maximaal contrasterend mozaïekpatroon	
Categorie														
Intensief, schimmel, mozaïek	-	-	-	-	Volledig intensief	Schimmel egaal en kort	Volledig intensief	Schimmel egaal en kort	Volledig intensief	Schimmel egaal en kort	Volledig intensief	Schimmel egaal en kort	Volledig intensief	Mozaïektekening conform type 1 of 2

MELANINE BRUINKOBALT INTENSIEF

Onderdeel	Kleurslag		Bruinkobalt wit intensief	Bruinkobalt wit dominant intensief azul	Bruinkobalt wit intensief azul	Bruinkobalt geel / geelivoor intensief	Bruinkobalt rood / roodivoor intensief	Bruinkobalt geel / geelivoor intensief azul	Bruinkobalt rood / roodivoor intensief azul
	Bruinkobalt wit dominant intensief	Bruinkobalt wit intensief							
Melanine									
Algemeen	Over de gehele vogel duidelijke zweem van bruin phaeomelanine. Bij azul absoluut geen bruin phaeomelanine								
Kop	Melanine begint aan snavelbasis, duidelijke, onderbroken, donkerbruine bestreping doorlopend naar de rug								
Rug	Duidelijke, onderbroken, donkerbruine bestreping doorlopend in de richting van de staart (verhouding 40/60)								
Borst	Zo donker mogelijk, optimaal verweven met melanine. Zweem van bruin phaeomelanine, behalve bij azul								
Flanken	Duidelijke, onderbroken, donkerbruine bestreping (verhouding 40/60)								
Vleugel- en staartpennen	Volledig donkerbruin								
Snavel, poten en nagels	Bruin gemelaniseerd en eenkleurig								
Grondkleur	Zo donker mogelijk, optimaal verweven met melanine. Zweem van phaeomelanine. Egaal onderlichaam								
Lipochroom									
Lipochroomtint	Helder wit, zuiver van tint				Diep en egaal geel dan wel rood, zuiver van tint				
Bijzonderheden	Aanslag buitenste vleugelpennen	Aanslag buitenste vleugelpennen							
Categorie									
Intensief	Volledig intensief								

MELANINE BRUINKOBALT SCHIMMEL EN MOZAÏEK

Kleurslag → Onderdeel	Bruinkobalt wit dominant schimmel	Bruinkobalt wit schimmel	Bruinkobalt wit dominant schimmel azul	Bruinkobalt wit schimmel azul	Bruinkobalt geel / geelivoor schimmel	Bruinkobalt rood / roodivoor schimmel	Bruinkobalt geel / geelivoor schimmel azul	Bruinkobalt rood / roodivoor schimmel azul	Bruinkobalt geel / geelivoor mozaïek type 1 en 2	Bruinkobalt rood / roodivoor mozaïek type 1 en 2
	Melanine	<p>Zo donker mogelijk totaalbeeld. Bij mozaïek matige werking optische factor. Bij schimmel is optische factor nadelig. Maximaal bruin phaeomelanine, bij schimmel gecombineerd met azul absoluut geen zichtbaar bruin phaeomelanine. Bij mozaïek is zichtbare aanwezigheid phaeomelanine voldoende</p>								
Algemeen										
Kop	Melanine begint aan snavelbasis, duidelijke, onderbroken, donkerbruine bestreping doorlopend naar de rug									
Rug	Duidelijke, onderbroken, donkerbruine bestreping doorlopend in de richting van de staart (verhouding maximaal 60/40)									
Borst	Maximaal bruin phaeomelanine, behalve bij azul. Bij mozaïek is zichtbare aanwezigheid phaeomelanine voldoende									
Flanken	Duidelijke, onderbroken, donkerbruine bestreping (verhouding maximaal 60/40)									
Vleugel- en staartpennen	Volledig donkerbruin									
Snavel, poten en nagels	Bruin gemelaniseerd en eenkleurig									
Grondkleur	Zo donker mogelijk. Egaal onderlichaam									
Lipochoom										
Lipochoom tint	Helder wit, zuiver van tint		Diep en egaal geel dan wel rood, zuiver van tint		Diep en egaal geel / rood, zuiver van tint		Buiten tekeninggebieden geen lipochoom. Maximaal contrasterend mozaïekpatroon			
Bijzonderheden	Aanslag buitenste vleugelpennen	Aanslag buitenste vleugelpennen								
Categorie										
Schimmel, mozaïek	-	-	-	-	Schimmel egaal en kort		Mozaïektekening conform type 1 of 2			

MELANINE AGAATKOBALT

Kleurslag →	Agaat kobalt wit dominant	Agaat kobalt wit	Agaat kobalt wit dominant azul	Agaat kobalt wit azul	Agaat kobalt geel / geelivoor schimmel	Agaat kobalt geel / geelivoor intensief azul	Agaat kobalt rood / roodivoor intensief	Agaat kobalt rood / roodivoor schimmel	Agaat kobalt rood / roodivoor intensief azul	Agaat kobalt rood / roodivoor schimmel	Agaat kobalt rood / roodivoor intensief azul	Agaat kobalt rood / roodivoor schimmel azul	Agaat kobalt geel / geelivoor mozaiek type 1 en 2	Agaat kobalt rood / roodivoor mozaiek type 1 en 2
	Onderdeel ↓	Melanine												
Algemeen	Donker totaalbeeld. Waarneembare werking optische factor. Geen zichtbaar bruin phaeomelanine. Bij azul absoluut geen bruin phaeomelanine													
Kop	Melanine begint aan snavelbasis, duidelijke, onderbroken, zwarte bestreping op de kop, doorlopend naar de rug. Duidelijke baardtekening.													
Rug	Duidelijke, onderbroken, zwarte bestreping doorlopend in de richting van de staart (verhouding 25/75 bij intensief, iets breder bij schimmel en mozaiek)													
Borst	Donker en egaal, optimaal verweven met melanine													
Flanken	Duidelijke, onderbroken, zwarte bestreping (verhouding 25/75 bij intensief, iets breder bij schimmel en mozaiek)													
Vleugel- en staartpennen	Zwart, zonder zichtbaar bruin phaeomelanine. Smalle grijze omzoming													
Snavel, poten en nagels	Poten, snavel en nagels licht gemelaniseerd en eenkleurig													
Grondkleur	Donker en egaal, optimaal verweven met melanine. Egaal onderlichaam													
Lipochroom														
Lipochroom tint	Helder wit, zuiver van tint	Diep en egaal geel, zuiver van tint		Diep en egaal rood, zuiver van tint		Zuiver diep geel / diep rood in de tekeninggebieden								
Bijzonderheden	Aanslag buitenste vleugelpennen	Aanslag buitenste vleugelpennen						Buiten tekeninggebieden geen lipochroom. Maximaal contrasterend mozaiekpatroon						
Categorie														
Intensief, schimmel, mozaiek	-	-	-	Volledig intensief	Schimmel egaal en kort	Volledig intensief	Schimmel egaal en kort	Schimmel egaal en kort	Volledig intensief	Schimmel egaal en kort	Schimmel egaal en kort	Schimmel egaal en kort	Mozaiektekening conform type 1 of 2	

JASPIS

ALGEMEEN

De mutatie jaspis is feitelijk geen mutatie maar in de kanarie ingebracht door bastaardering met een Magellaansijs. Bij de enkelfactorige jaspis wordt het eumelanine met 40-60% gereduceerd in de contourveren, in de slagpennen en in het dons. De reductie vindt vooral plaats in het midden van de veren terwijl de uiteinden van de veren wat donkerder blijven.

De factor vererft onafhankelijk en dominant. We spreken van een enkelfactorige jaspis wanneer de factor van slechts een van de ouders overgekomen is. De jaspis dubbelfactorig ontstaat wanneer beide ouders de factor doorgeven aan een jong. In dit stadium en in deze standardeisen wordt alleen de jaspis enkelfactorig erkend. Bij de jaspis dubbelfactorig treedt op dit moment teveel reductie van het eumelanine op waardoor deze kleurslag in alle kleurslagen nog onvoldoende herkenbaar is.

De kleur jaspis enkelfactorig wordt bij de N.B.v.V. erkend in de zwart-, bruin-, agaat- en isabelserie. Het zwarte (of bruine) eumelanine willen we zien als een specifiek bestreping patroon op de kop, in de rug en in de flanken, welke goed moet uitkomen op een zo donker mogelijke ondergrond (grondkleur). Deze donkere grondkleur moet zichtbaar zijn over de gehele vogel.

Ook het bestreping patroon wordt gekenmerkt doordat het eumelanine in het midden van de veren (ook de contourveren) gereduceerd is en aan de randen van de veren wat donkerder blijft. Bij schimmelvogels en mozaïeken mag het bestreping patroon iets breder zijn dan bij de intensieve. Dit bestreping patroon nemen we hierna "tekening".

Opvallend is dat in het onderste deel en het midden van de buitenste vleugelpennen het eumelanine nog sterker gereduceerd wordt zodat daar het lipochroom zich nadrukkelijk kan manifesteren, dit wordt ook wel "spiegeleffect" genoemd en is voor de herkenbaarheid een eis!. In de staartpennen treedt vlak achter de stuit een (extra) melaninereductie op.

De factor jaspis heeft geen invloed op de uiting van het phaeomelanine noch op de uiting van de lipochroom kleurstoffen.

De poten, de snavel en de nagels zijn eenkleurig en in harmonie met het melanine.

De jaspis komt voor met witte, gele of rode lipochroomkleur. De gele of rode kleur kan gecombineerd zijn met de ivoor- en/of de mozaïekfactor. De vogels met wit lipochroom komen voor met de dominant of de recessief witfactor. Bij de vogels met wit lipochroom wordt geen onderscheid gemaakt tussen schimmel of intensief. De recessief witfactor geeft meer contrast.

We onderscheiden de zwart-, bruin-, agaat en isabeljaspis.

Bij de kleurslagen met azul wordt het bruine phaeomelanine optisch naar grijs omgezet, zodat hier absoluut geen bruin phaeomelanine zichtbaar mag zijn.

Vogels met melanineeloze veren en/of niet egaal melaninebezit in de nagels worden niet gewaardeerd met punten (aantekening "NG": "niet gewaardeerd met punten").

SAMENVATTING TE STELLEN EISEN JASPISKLEUREN ALGEMEEN

- Het eumelaninebezit is gereduceerd met 40 tot 60%
- Het melaninebezit begint aan de snavelbasis.
- Specifieke tekening op kop, rug en flanken.
- Een te sterke reductie van het melanine in de vleugel- en staartpennen en in de contourveren is ongewenst.
- De melanisatie van de schacht loopt parallel met de overige melanisatie van de pennen. De schacht van de contourveren is steeds gemelaniseerd, de sterkte is afhankelijk van de kleurslag.
- Geen (zichtbaar) bruin phaeomelanine, bij azul absoluut geen bruin phaeomelanine.
- Snavel, nagels en poten eenkleurig en in harmonie met het melanine.
- Zuivere en egale grondkleur, goed zichtbaar tussen de bestreping
- Volledig intensief bij de intensieve vogels, gelijkverdeelde korte schimmel bij de schimmelvogels.
- Bij mozaïeken: zeer diep gekleurd, maximaal contrasterend mozaïekpatroon.

MELANINE BRUINJASPIS ENKELFACTORIG

Kleurslag → Onderdeel	Bruin jaspis wit dominant	Bruin jaspis wit dominant azul	Bruin jaspis wit dominant azul	Bruin jaspis geel / geelvoor intensief	Bruin jaspis geel / geelvoor schimmel	Bruin jaspis geel / geelvoor intensief azul	Bruin jaspis geel / geelvoor schimmel azul	Bruin jaspis rood / roodvoor intensief	Bruin jaspis rood / roodvoor schimmel	Bruin jaspis rood / roodvoor intensief azul	Bruin jaspis rood / roodvoor schimmel azul	Bruin jaspis rood / roodvoor intensief azul	Bruin jaspis rood / roodvoor schimmel azul	Bruin jaspis rood / roodvoor intensief azul	Bruin jaspis rood / roodvoor schimmel azul	Bruin jaspis rood / roodvoor intensief azul	Bruin jaspis rood / roodvoor schimmel azul	Bruin jaspis rood / roodvoor intensief azul	Bruin jaspis rood / roodvoor schimmel azul		
	Melanine																				
Algemeen	Zo donker mogelijk totaalbeeld. Bij intensief maximale, bij schimmel matige werking optische factor.																				
Kop	Bij intensief en mozaïek geen zichtbaar bruin phaeomelanine, bij schimmel maximaal bruin phaeomelanine, bij azul absoluut geen bruin phaeomelanine																				
Rug	Melanine begint aan snavelbasis. Bruine, iets grijsachtige tekening, doorlopend naar de rug																				
Borst	Bruine, iets grijsachtige tekening, doorlopend in de richting van de staart, bij schimmel en mozaïek iets breder																				
Flanken	Zo donker mogelijk, optimaal verweven met melanine																				
Vleugel- en staartpennen	Bruine, iets grijsachtige tekening, bij schimmel en mozaïek iets breder																				
Snavel, poten en nagels	Lichtbruin met een iets donkerder omzoming. De buitenste 4 vleugelpennen in het middelste deel lichter met wat meer lipochroom, dit "spiegeleffect" is een eis, echter steeds resteert (lichtbruin) melanine Lichtbruin gemelaniseerd en eenkleurig																				
Grondkleur	Zo donker mogelijk, optimaal verweven met melanine																				
Lipochroom																					
Lipochroom tint	Helder wit, zuiver van tint			Diep en egaal geel, zuiver van tint			Diep en egaal rood, zuiver van tint			Zuiver diep geel / diep rood in de tekeninggebieden			Buiten tekeninggebieden geen lipochroom. Maximaal contrasterend mozaïekpatroon						Mozaiektekening conform type 1 of 2		
Bijzonderheden	Aanslag buitenste vleugelpennen	Aanslag buitenste vleugelpennen	Aanslag buitenste vleugelpennen																		
Categorie																					
Intensief, schimmel, mozaïek	-	-	-	Volledig intensief	Schimmel egaal en kort	Volledig intensief	Schimmel egaal en kort	Volledig intensief	Schimmel egaal en kort	Volledig intensief	Schimmel egaal en kort	Volledig intensief	Schimmel egaal en kort	Volledig intensief	Schimmel egaal en kort	Volledig intensief	Schimmel egaal en kort	Volledig intensief	Schimmel egaal en kort	Volledig intensief	

MELANINE AGAATJASPIJ ENKELFACTORIG

Kleurslag →	Onderdeel											
	Agaat jaspis wit dominant	Agaat jaspis wit	Agaat jaspis wit dominant azul	Agaat jaspis wit azul	Agaat jaspis geel / geelivoor intensief	Agaat jaspis geel / geelivoor schimmel azul	Agaat jaspis rood / roodivoor intensief	Agaat jaspis rood / roodivoor schimmel	Agaat jaspis rood / roodivoor intensief azul	Agaat jaspis rood / roodivoor schimmel azul	Agaat jaspis geel / geelivoor mozaïek type 1 en 2	Agaat jaspis rood / roodivoor mozaïek type 1 en 2
Melanine	Donker totaalbeeld. Waarneembare werking optische factor.											
Algemeen	Geen zichtbaar phaeomelanine. Bij azul en mozaïek absoluut geen bruin phaeomelanine											
Kop	Melanine begint aan snavelbasis. Parelrijze tekening doorlopend naar de rug											
Rug	Parelrijze tekening doorlopend in de richting van de staart, bij schimmel en mozaïek iets breder											
Borst	Donker en egaal, verweven met melanine											
Flanken	Parelrijze tekening, bij schimmel en mozaïek iets breder											
Vleugel- en staartpennen	Grijs met grijs-zwarte omzoming											
Snavel, poten en nagels	De buitenste 4 vleugelpennen in het middelste deel lichter met wat meer lipochrom, dit "spiegeleffect" is een eis, echter steeds resteert (lichtgrijs) melanine											
Grondkleur	Licht gemelaniseerd en eenkleurig											
Lipochrom	Donker en egaal, verweven met melanine											
Lipochrom tint	Helder wit, zuiver van tint		Diep en egaal geel, zuiver van tint		Diep en egaal rood, zuiver van tint		Zuiver diep geel / diep rood in de tekeninggebieden					
Bijzonderheden	Aanslag buitenste vleugelpennen	Aanslag buitenste vleugelpennen							Buiten tekeninggebieden geen lipochrom. Maximaal contrasterend mozaïekpatroon			
Categorie												
Intensief, schimmel, mozaïek	-	-	-	-	Volledig intensief	Schimmel egaal en kort	Volledig intensief	Schimmel egaal en kort	Volledig intensief	Schimmel egaal en kort	Volledig intensief	Mozaïektekening conform type 1 of 2

5 BONTE KANARIES

ALGEMEEN

De hier beschreven eisen zijn opgesteld om tegemoet te komen aan inzenders / kwekers die geen ervaring hebben met het kweken van kleur-, postuur- of zangkanaries. Om te bevorderen dat zij ook aan de tentoonstellingen mee kunnen doen is de mogelijkheid geopend om zogenaamde bonte kanaries in te zenden.

Bij deze kanaries moet duidelijk zijn dat zij niet voortkomen uit de kweek die gericht is op kleur- of postuurkanaries. Er wordt dan ook verlangd dat de vogels duidelijk bont zijn (meer dan een enkele bonte veer, vleugel- of staartpen of bonte nagel). De graad van bontheid dient in dit verband minimaal 20% te zijn.

Verder behoren de grootte en vorm van de bonte kanarie die van de kleurkanarie op redelijke wijze te benaderen en daarmee duidelijk af te wijken van de bestaande rassen bij de postuurkanaries.

Bij de beoordeling van de kleur wordt vooral gelet op de egaliteit van de (lipochroom- c.q. vetstof-)kleur. De lipochroomkleur dient zuiver wit, geel, oranje of rood te zijn, deze kleuren mogen niet met elkaar vermengd zijn als gevolg waarvan een vlekkelig beeld ontstaat.

Aan de bontheid op zichzelf worden geen eisen gesteld. Gelijk getekendheid is een pluspunt.

Bij de beoordeling zijn de kenmerken van het melaninebezet (pigment) niet van belang. In deze zin is ook niet van belang uit welk melanineserie (zwart, bruin, agaat of isabel al of niet in combinatie met mutaties op deze series) de vogel voorkomt.

DE KEURLIJST

RUBRIEK KLEUR (SCHAAL 1)

De bonte kanaries worden gekeurd in schaal 1.

In deze rubriek kan de vogel, in theorie, 55 punten behalen. In de praktijk is het te geven maximum 52 punten. Er worden minimaal 42 punten gegeven.

In de eerste plaats wordt hier de zuiverheid van de lipochroomkleur (vetstofkleur) beoordeeld. Al naar gelang er afwijkingen op de kleuregaliteit worden geconstateerd worden er punten in mindering gebracht. Wanneer de kleur duidelijk vlekkelig is (combinatie van twee of meer kleuren) worden minimaal 4 punten in mindering gebracht.

Er wordt geen onderscheid gemaakt tussen intensief en schimmel. Te zware intensiviteit of te zwaar schimmelbezet zal afbreuk doen aan de kleuregaliteit en daarmee tot puntenaftrek leiden.

Eventuele aanwezigheid van de ivoorfactor leidt niet tot aanpassing van de beoordeling.

Beoordeling bontheid: de voorkeur wordt gegeven aan vogels met 40-60% bontheid en vervolgens een grote mate van gelijk getekendheid van deze bontheid. Naarmate hier minder aan wordt voldaan worden er punten in mindering gebracht.

OVERIGE KEURRUBRIEKEN EN VERDERE KEURTECHNISCHE AANWIJZINGEN

De eisen voor de overige keurrubrieken (Bevedering, Grootte / vorm, Houding en Algemene indruk) zijn gelijk aan die welke hiervoor in de standaardeisen beschreven zijn.

Hetzelfde geldt voor de Verdere keurtechnische aanwijzingen, zie pagina 1-7 en 1-8.

MOGELIJKE KLEURSLAGEN

Onder deze serie vallen de volgende kleurslagen:

Kleur	Opmerkingen
<i>Bont wit</i>	Afgezien van de bonte delen, een heldere onberispelijke witte bevedering
<i>Bont geel</i>	Lipochroomkleur maximale kleurdiepte, egaal en zuiver De gele kleur mag ook oranje zijn als deze maar egaal is
<i>Bont rood</i>	Lipochroomkleur maximale kleurdiepte, egaal en zuiver

6 BIJLAGEN

REGELS VOOR HET TOEKENNEN VAN STAMMEENHEIDSPUNTEN OF STELEENHEIDSPUNTEN

STAMMEN

Een stam kleurkanaries wordt gevormd door 4 vogels van dezelfde kleurslag, van het laatste en/of voorlaatste broedjaar (eigen kweek) en van één kweker.

Bij de keuring van een stam worden de vier vogels elk afzonderlijk gekeurd op één keurlijst.

De keuring en punttoekenning van de afzonderlijke vogels geschiedt op dezelfde wijze als bij enkelingen, conform hiervoor beschreven in deze standaardeisen. Er geldt de afspraak dat de punttoekenning per vogel in stammen in eerste instantie niet hoger gaat dan 92 punten. Bij de toekenning van punten aan de (eerste twee) prijswinnende stammen bestaat er ruimte om maximaal een vogel in een stam naar 93 (dan wel 93-) punten te brengen. Zie voor de beschrijving hiervan de bijlage over het toekennen van 93 punten. In deze bijlage wordt ook de situatie beschreven indien stam- of stelvogels voor de prijzentoekenning meedoen bij de enkelingen.

Naast de punttoekenning voor de individuele vogels worden aan een stam nog eenheidspunten toegekend. Het aantal eenheidspunten wordt bepaald door de mate van eenheid in de eindtotalen van de individuele vogels. Indien de 4 vogels ieder hetzelfde eindtotaal hebben wordt een aantal van 6 eenheidspunten toegekend. Indien de eindtotalen niet gelijk zijn wordt het aantal van 6 eenheidspunten verminderd met het verschil tussen het hoogste en het laagste eindtotaal van de 4 individuele vogels.

Voorbeeld 1: indien de hoogst gewaardeerde vogel 92 punten heeft behaald en de laagst gewaardeerde vogel 90 punten, is het verschil tussen de hoogste en de laagste 2 punten. In dit geval worden $(6 - 2 =) 4$ eenheidspunten toegekend.

Voorbeeld 2: indien de hoogst, gewaardeerde vogel 92 punten heeft behaald en de laagst gewaardeerde vogel 87 punten, is het verschil tussen de hoogste en de laagste 5 punten. In dit geval wordt $(6 - 5 =) 1$ eenheidspunt toegekend.

Bij een verschil van 6 punten worden geen eenheidspunten toegekend.

Als aan de bovengestelde voorwaarden voor een stam niet wordt voldaan (bijvoorbeeld omdat de vogels niet van dezelfde kleurslag zijn), dan beslist de keurmeester dat de stam niet als stam gekeurd mag worden. De vogels worden dan, op vier aparte keurlijsten, als enkeling gekeurd. Bovendien vermeldt de keurmeester op een aparte keurlijst waarom de stam niet als stam is gekeurd.

STELLEN

Wat hierboven beschreven staat voor de toekenning van eenheidspunten aan stammen geldt op gelijk wijze voor het toekennen van eenheidspunten aan stellen, met dien verstande dat het maximum aantal eenheidspunten 3 is.

REGELS VOOR HET TOEKENNEN VAN 93 PUNTEN.

1. Maximum aantal punten voor districttentoonstellingen 2010-2014 en Vogel 2011 tot 2015

Het onderstaande systeem (pagina 5-2) geldt uitsluitend voor districttentoonstellingen 2010-2014 en Vogel 2011 tot 2015.

Uitgangspunten:

- We keuren tot en met 92 punten, daarna vindt de aanwijzing van de prijzen en de bijbehorende punten plaats.
- Allereerst vindt de aanwijzing van de prijzen **per groep/subgroep** en de bijbehorende punten plaats.
- De toekenning van 93, 93- en 92+ punten vindt plaats op basis van de kwaliteit van de vogel/prijswinnaar en staat los van het gegeven of er meer vogels van 92 punten zijn.
- 93 punten in stam of stel, heeft geen invloed op de eenheidspunten.
- Er moet een verschil in punten zijn tussen prijswinnaars onderling en de niet prijswinnaars.
- Een plus en de min wordt alleen gegeven bij het eindtotaal, dus ook bij de stammen en de stellen.
- Na de aanwijzing van de prijzen **per groep/subgroep** en de bijbehorende punten wordt er over de gegeven samenstelling van (meerdere groepen/subgroepen een kampioen (hoofdgroep) aangewezen. Bij de kampioen kan maximaal een plus bij het eindtotaal worden gegeven, dus ook bij de stammen en de stellen.
- 93, 93-, 92+ en 92 punten dient gezien te worden als geen verschil voor wat betreft eenheidspunten.
- Voor een klassement dienen plussen en minnen niet meegeteld te worden. Er dient een afronding naar hele cijfers te worden aangehouden:
93+ is voor een klassement 93 punten
93- is voor een klassement 93 punten:
92+ is voor een klassement 92 punten etc.

In onderstaande tabellen worden de maximaal toe te kennen (theoretische) punten aangegeven.

Groepen:

prijs	enk	stellen		eenheids punten	totaal	stammen				eenheids punten	totaal
		93	92			93	92	92	92		
Kampioen of Goud	93	93	92	+3	188	93	92	92	92	+6	375
Zilver	93-	93	92	+3	188-	93	92	92	92	+6	375-
Brons	92+	92	92	+3	187+	92	92	92	92	+6	374+
Niet prijswinnaars	92	92	92	+3	187	92	92	92	92	+6	374

Kampioen:

prijs	enk	stellen		eenheids punten	totaal	stammen				eenheids punten	totaal
		93	92			93	92	92	92		
Kampioen	93+	93	92	+3	188+	93	92	92	92	+6	375+

De enkeling, stel en/of stam ontvangt naast het goud in de groep als extra de kampioensprijs.

Het is niet toegestaan om 93+, 188+ en/of 375+ toe te kennen op een andere tentoonstelling dan de districttentoonstellingen 2010-2014 of Vogel 2011 tot 2015.

2. Maximum aantal punten voor alle overige tentoonstellingen

Het onderstaande systeem (pagina 5-3) geldt voor alle tentoonstellingen niet zijnde districttentoonstellingen 2010-2014 en Vogel 2011 tot 2015

Uitgangspunten:

- We keuren tot en met 92 punten, daarna vindt de aanwijzing van de prijzen en de bijbehorende punten plaats.
- De toekenning van 93 punten vindt plaats op basis van de kwaliteit van de vogel/prijswinnaar en staat los van het gegeven of er meer vogels van 92 punten zijn.
- 93 punten in stam of stel, heeft geen invloed op de eenheidspunten.
- 93, 93-, 92+ en 92 punten dient gezien te worden als geen verschil voor wat betreft eenheidspunten.
- Er moet een verschil in punten zijn tussen prijswinnaars onderling en de niet prijswinnaars.
- Een plus en de min wordt alleen gegeven bij het eindtotaal, dus ook bij de stammen en de stellen.
- Voor een klassement dienen plussen en minnen niet meegeteld te worden. Er dient een afronding naar hele cijfers te worden aangehouden:
93- is voor een klassement 93 punten:
92+ is voor een klassement 92 punten etc.

In onderstaande tabel worden de maximaal toe te kennen (theoretische) punten aangegeven:

prijs	enk	stellen		eenheids punten	totaal	stammen				eenheids punten	totaal
Kampioen of Goud	93	93	92	+3	188	93	92	92	92	+6	375
Zilver	93-	93	92	+3	188-	93	92	92	92	+6	375-
Brons	92+	92	92	+3	187+	92	92	92	92	+6	374+
Niet prijswinnaars	92	92	92	+3	187	92	92	92	92	+6	374

De mogelijkheid bestaat dat enkelingenprijzen vallen in stellen en stammen.

Wanneer vogels in stellen/stammen meedingen naar individuele prijzen bij de enkelingen, dan uitsluitend een toevoeging plus of min vermelden bij de individuele vogel en de punten van de individuele vogels uit een stam of stel niet aanpassen.

Een theoretisch voorbeeld:

- De hoogste/beste stam heeft 93, 92, 92 en 92 + 6 = 375 punten ontvangen.
- Er moeten drie individuele prijzen worden toegekend, de hoogste enkeling heeft 91 punten ontvangen.
- Alle individuele prijzen zullen vallen in de voorbeeldstam van 93, 92, 92 en 92 + 6 = 375 punten.
- Om te kunnen voldoen aan de regel: *er moet een verschil in punten zijn tussen prijswinnaars onderling en de niet prijswinnaars*, zullen de punten van deze voorbeeldstam een toevoeging krijgen.

Het wordt maximaal:

- 93 kampioen of goud;
- 92+ zilver;
- 92 brons;
- 92- geen prijswinnaar;
- Het eindtotaal mag niet worden aangepast.

VERKLARENDE WOORDENLIJST

Om misverstanden of ondubbelzinnig gebruik van woorden uit te sluiten, volgt hier een verklarende woordenlijst van de gebruikte woorden en termen.

Eumelanine	Eumelanine bestaat uit zwarte of bruine langwerpige pigmentkorrels. De zwarte korrels zijn het grootst en hebben een afmeting van 0,003 mm X 0,0008 mm. De bruine eumelaninekorrels hebben een afmeting van 0,001 mm X 0,0004 mm. In de huid en ogen komt alleen eumelanine voor.
Phaeomelanine	Phaeomelanine zijn ronde pigmentkorreltjes met een diameter van 0,0008 mm. Komt alleen voor in de randen van de veren.
Lipochroom	Wetenschappelijke naam is carotenoïde. De gele en rode vetstofkleur in de bevedering. (In deze standaard wordt wit gerekend onder lipochroom.)
Grondkleur	Onder grondkleur wordt in deze standaardeisen verstaan de combinatie van de lipochroomkleur (wit, geel of rood) met het melaninebezit. Met andere woorden de kleuruiting van het lipochroom als gevolg van de wijze waarop deze kleur beïnvloed wordt door het aanwezige eumelanine en/of phaeomelanine vormt de grondkleur. De grondkleur bevindt zich onder meer tussen de bestreping, in de contourveren (borst-, rug- en dekveren) en in de randen van de vleugel- en staartpennen. <i>Toelichting:</i> Bij veel kleurslagen wordt als eis gesteld “geen zichtbaar phaeomelanine”. Dit betekent niet dat deze vogels geen phaeomelanine mogen bezitten, maar wel dat het aanwezige phaeomelanine verweven moet zijn in de grondkleur en niet als specifiek bruinbezit zichtbaar mag zijn in de bevedering.
Mutatie	Plotseling optredende erfelijke genetische verandering. Hoofdverantwoordelijk voor alle melanine mutaties bij kleurkanaries, de oopaalfactor uitgezonderd, is het enzym Tyrosinase. Een zeer complex enzym, opgebouwd uit en 500-tal verschillende aminozuren. Die theoretisch elk afzonderlijk kunnen muteren waardoor de chemische structuur van het enzym zelf ook zal veranderen met een afwijkende melanisatie tot gevolg.
Optische factor	Ook citroenfactor, klassieke blauwfactor of kortweg blauwstructuur genoemd, heeft, indien aanwezig, rechtstreeks invloed op beide melaninesoorten en op de gele, rode of witte lipochroomkleur: <ul style="list-style-type: none"> - verdringt bruin phaeomelanine uit de veer. - de lipochroomkleur komt helderder tot uiting. - maakt het zwarte eumelanine optisch zwarter en het bruine phaeomelanine optisch harder van tint. - bezorgt het geheel een lichtblauwachtige grijzige tint.
Hoorndelen	Onder hoorndelen worden verstaan de snavel, poten en nagels.
Recessief	Terugtrekend, alleen aan het licht tredend wanneer de mutatie (genetisch) dubbel aanwezig is.
Dominant	Overheersend. Een dominante factor komt tot uiting wanneer deze (genetisch) enkel aanwezig is.

Contourbevedering	Alle veren aan het vogellichaam, m.u.v. de vleugel- en staartpennen en de dekveren.
Intensief	De categorie die verantwoordelijk is voor een korte en smallere bevedering, het lipochroom bereikt het uiteinde van iedere veer (het lipochroom bereikt het uiteinde van de baarden en haakjes).
Schimmel	De categorie die verantwoordelijk is voor een wat langere en bredere bevedering. Hierdoor ontstaat aan het uiteinde van de veer een nagenoeg lipochroomloos randje (het lipochroom komt niet tot in het eind van ieder baardje).
Mozaïek	Een categorie waarbij de lipochroomkleur alleen voorkomt in een aantal vaste veervelden (oogstreep/masker, borstvlak, schoudervlak en stuitvlak).
Verhouding 40/60 en 50/50 bij intensieve vogels	Hiermee wordt bedoeld 40% bestreping en 60% grondkleur dan wel een verdeling 50% en 50%.
Verhouding 60/40 bij schimmel en mozaïekvogels	Hiermee wordt bedoeld dat de bestreping 60% is en de grondkleur 40%
NG	Niet gewaardeerd met punten. De vogel wordt wel van een beoordeling voorzien.
Nestkleur	Onder nestkleur verstaan we de zachte gelige kleur in de vleugels (met name bij mozaïeken). Deze moet minimaal zijn.
Melaninestippen	Hiermee bedoelen wij de korte smalle melaninestreepjes welke voorkomen onder de snavel bij de heldere mozaïeken, zoals zwart, bruin en agaat. Het mag beslist geen melaninekransje zijn.

OVERZICHT VAN DE GESLACHTSGEBONDEN VERERVENDE FACTOREN EN HUN WERKING

Benaming factoren volgens systeem gebruikt in de keurmeesteropleiding)

SYMBOOL	BENAMING	WERKING
z+	Zwartfactor	Het ontstaan van zwart eumelanine.
z	Gemuteerde zwartfactor	Het ontstaan van bruin eumelanine.
rf+	Niet-werkende opleekfactor	Het ontstaan van phaeomelanine wordt niet verminderd.
rf	Opleekfactor	Het ontstaan van phaeomelanine wordt verminderd.
re+	Niet-werkende pastefactor	Het ontstaan van eumelanine wordt niet verminderd.
re	Pastefactor	Het ontstaan van eumelanine wordt verminderd.
grv+	Niet-werkende grijsvleugelfactor	het ontstaan van eumelanine wordt niet verminderd.
grv	Grijsvleugelfactor	Het ontstaan van eumelanine wordt sterk verminderd.
sat+	Niet-werkende satinetfactor	Het ontstaan van phaeomelanine wordt niet verhinderd.
sat	Satinetfactor	Het ontstaan van phaeomelanine wordt verhinderd.
iv+	Niet-werkende ivoorfactor	Het ontstaan van een normale veerstructuur.
iv	Ivoorfactor	Het ontstaan van een andere veerstructuur (een dikkere hoornlaag en mindere uiting van rood en/of geel.
m+	Niet-werkende mozaïekfactor	Het ontstaan van mozaïektekening wordt verhinderd.
m	Mozaïekfactor	Het ontstaan van mozaïekuiting.

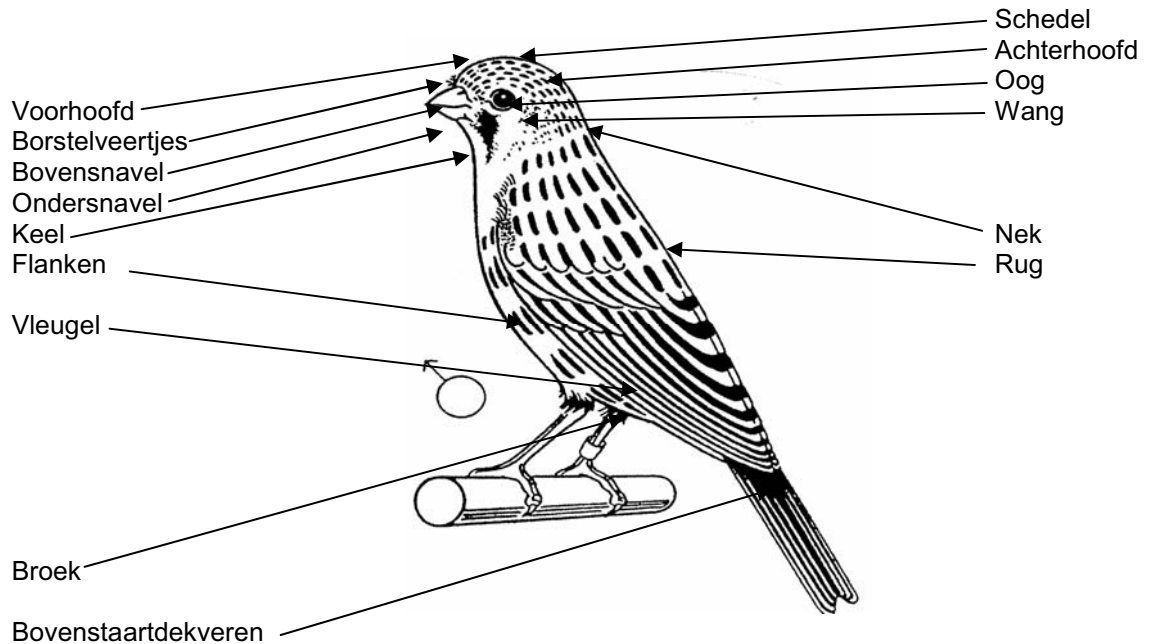
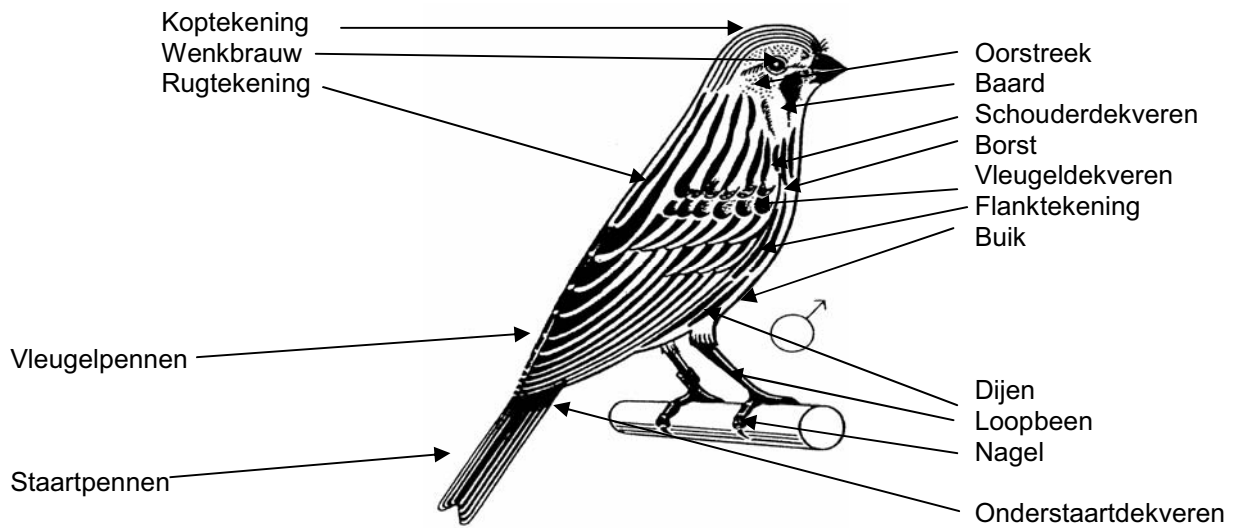
OVERZICHT VAN DE NIET-GESLACHTSgebonden VERERVENDE FACTOREN EN HUN WERKING

(Benaming factoren volgens systeem gebruikt in de keurmeesteropleiding)

SYMBOOL	BENAMING	WERKING
B+	Niet-werkende optische factor	Het bezit van phaeomelanine
B	Optische factor	(Ook wel blauwfactor genoemd) Het ontstaan van een andere veerstructuur (bewolkte zone rond de kern met blauwweerskaatsing).
top+	Niet-werkende topaasfactor	Het ontstaan van melanine wordt niet verminderd.
top	Topaasfactor	Het ontstaan van melanine wordt behoorlijk verminderd.
eum+	Niet-werkende eumofactor	Het ontstaan van melanine wordt niet verminderd.
eum	Eumofactor	Het ontstaan van melanine wordt verminderd en het ontstaan van phaeomelanine wordt verhinderd.
ino+	Niet-werkende inofactor	Het ontstaan van eumelanine wordt niet verhinderd
Ino	Inofactor	Het ontstaan van eumelanine wordt verhinderd, behalve in de donsbevedering
op+	Niet-werkende opaalfactor	Het ontstaan van een normale veerstructuur en normale ligging van melanine
op	Opaalfactor	Het ontstaan van een andere veerstructuur (bewolkte zone rond de kern met blauwweerskaatsing) en een andere ligging van melanine.
G+	Lichtgeelfactor	Het ontstaan van weinig geel.
G	Hooggeelfactor	Het ontstaan van veel geel.
r+	Roodfactor	Het ontstaan van rood.
DW+	Niet-werkende dominant witfactor	Het ontstaan van rood en/of geel wordt niet verhinderd.
DW	Dominant witfactor	Het ontstaan van dominant wit. Het ontstaan van rood en/of geel wordt grotendeels verhinderd.
w+	Niet-werkende witfactor	Het ontstaan van rood en/of geel wordt niet verhinderd.
w	Witfactor	Het ontstaan van wit. Het ontstaan van rood en/of geel wordt totaal verhinderd.
I+	Schimmelfactor	Het ontstaan van schimmel.
I	Intensieffactor	Het ontstaan van schimmel wordt verhinderd.
on+	Niet-werkende onyxfactor	Het ontstaan van eumelanine wordt niet vermeerderd.
on	Onyxfactor	Het vermeerderen van het eumelaninebezit
kb+	Niet-werkende kobaltfactor	Het ontstaan van een normale phaeomelanine uiting wordt niet verhinderd

Kb	Kobaltfactor	Het ontstaan van een verhoogde phaeomelanine uiting
M+	Ontwikkeling van melanine	Ontwikkeling van melanine wordt mogelijk gemaakt
M	Verhinderend van ontwikkeling van melanine (bontfactor)	Ontwikkeling van melanine wordt (plaatselijk) verhinderd
L+	Ontwikkeling van lipochroom	Ontwikkeling van lipochroom wordt mogelijk gemaakt
L	Verhinderend van ontwikkeling van lipochroom	Ontwikkeling van lipochroom wordt (plaatselijk) verhinderd (deze factor is nog niet bekend)

BENAMING ONDERDELEN VAN DE KLEURKANARIE



BEVEDERING VAN DE KANARIE

BORSTELVEERTJE

Dit zijn de kleinste veertjes die de kanarie bezit.
Ze komen vooral Komen voor rond de ogen en aan de snavelbasis.
Deze veertjes hebben geen dons.



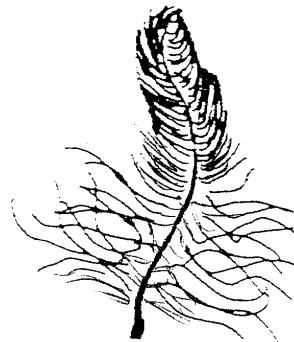
DEKVEERTJE

Veertjes welke zich bevinden op de vleugels.
De verhouding top en dons is ongeveer gelijk.



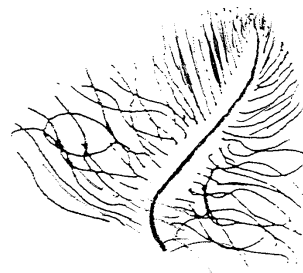
RUGVEERTJE

Rug- en stuitdekveren hebben evenveel dons als top.

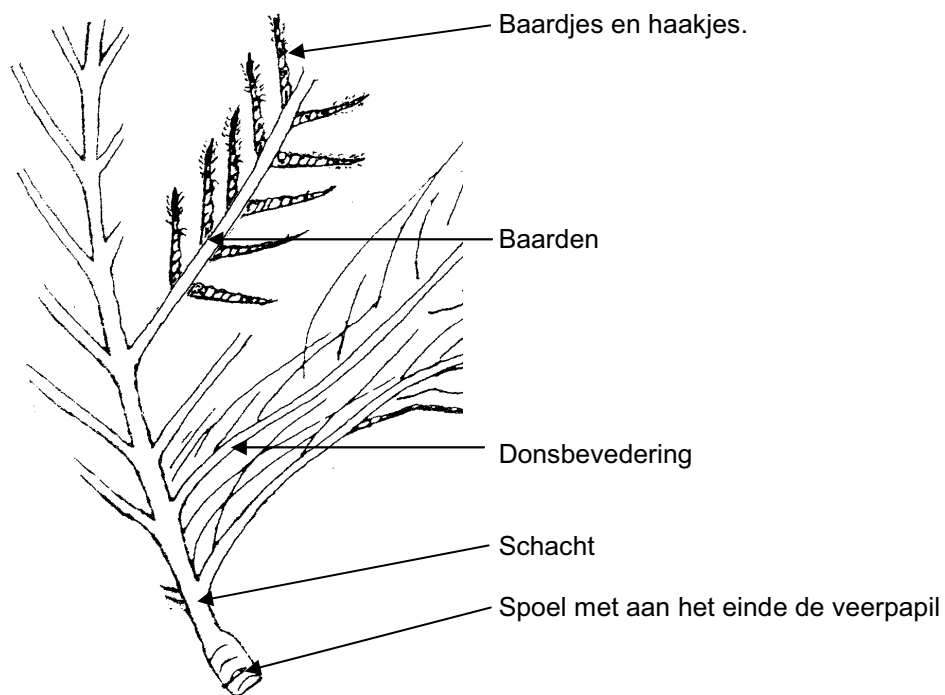


BORSTVEERTJE

Een borstveertje heeft veel dons en een kleine top.

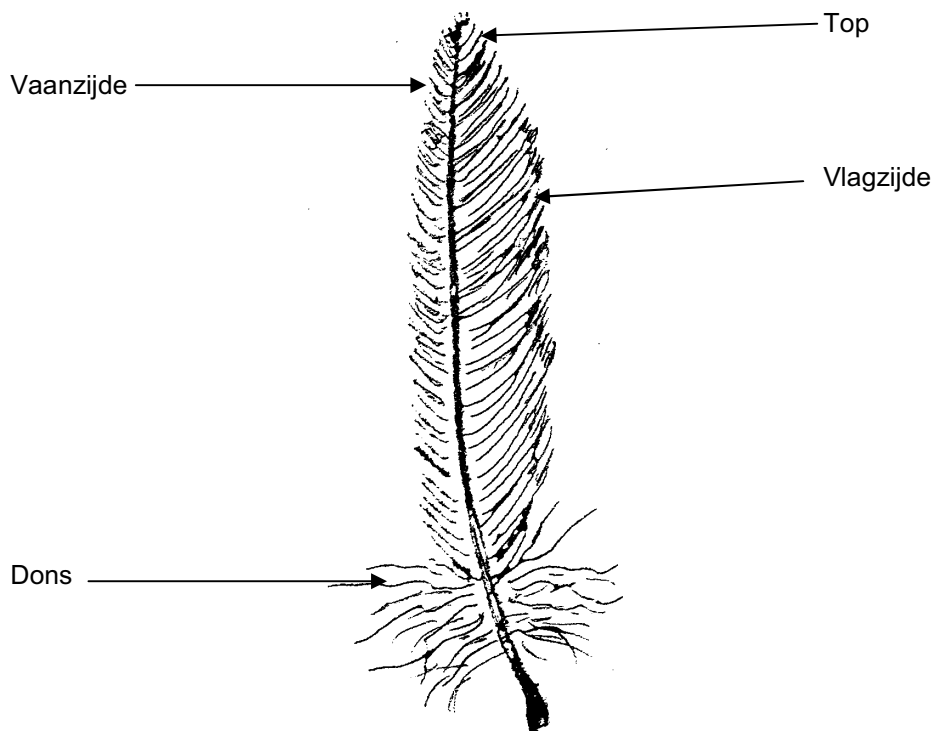


ONDERSTAANDE TEKENING GEEFT EEN VOLLEDIG UITGEGROEIDE VEER WEER.



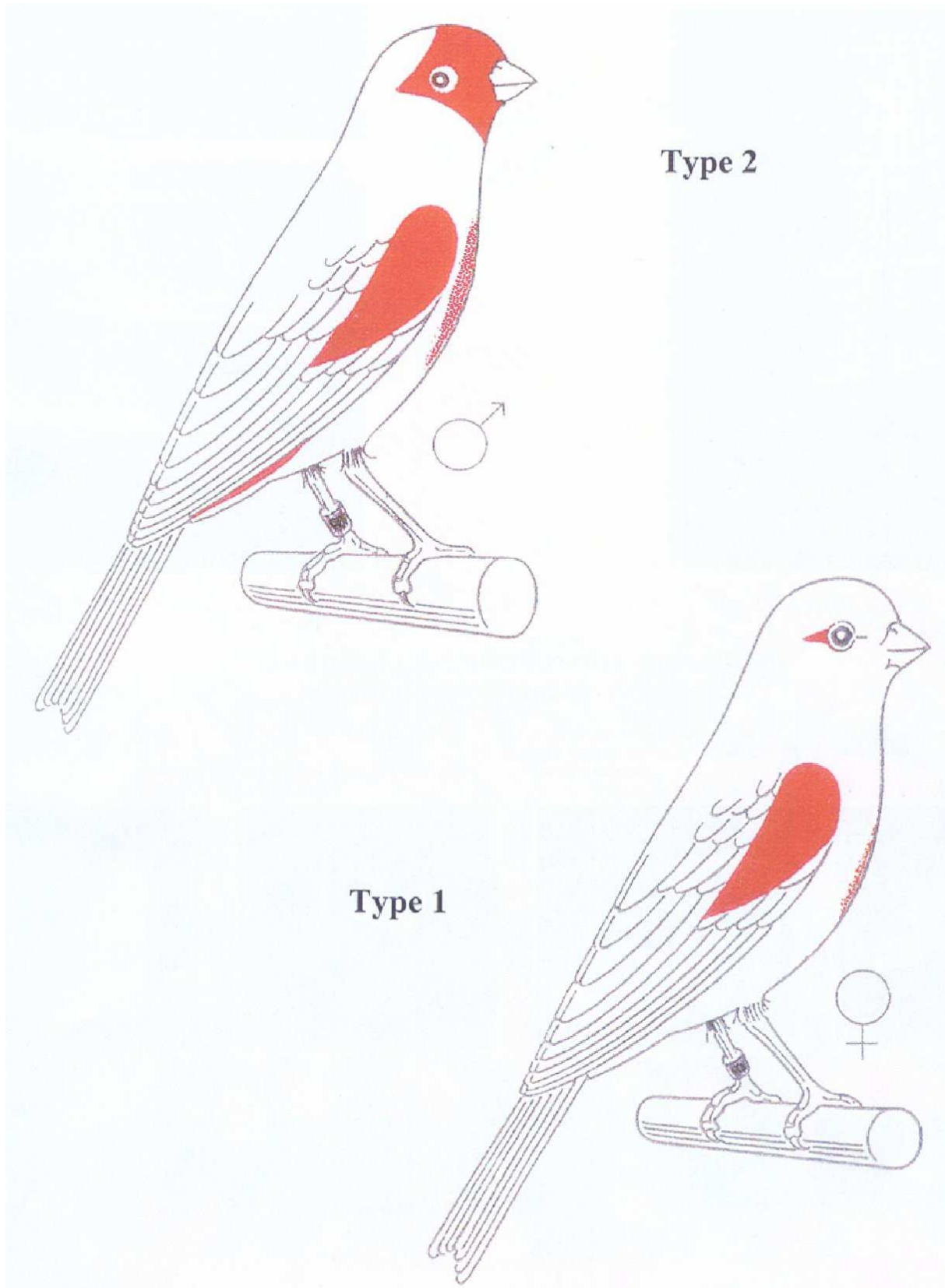
STAART- EN VLEUGELPENNEN

Deze hebben een heel lange top en maar heel weinig dons.



IDEAALBEELD MOZAIËKTEKENING

(Schematische weergave lipochroom mozaïek)



Zie volgende pagina voor verdere keurtechnische opmerkingen.

KEURTECHNISCHE OPMERKINGEN MOZAIËKTEKENING

In de praktijk blijkt dat, althans op dit moment, het ideaalbeeld van de mozaïektekening in diverse kleurslagen minder goed haalbaar is dan in de andere kleurslagen. Hieronder wordt aangegeven in welke kleurslagen dat het geval is.

Zwartserie (klassiek), zwartpastel, zwart grijsvleugel, zwartopaal, zwarteumo, zwartonyx en zwartkobalt:

Type 2: de borstvlek is veelal wat groter en wat duidelijker zichtbaar dan bij andere kleurslagen. De borstvlek moet echter wel goed afgescheiden zijn van keel en flanken.

Bruinserie en isabelserie (klassiek) alsmede bruinpastel en isabelpastel, bruinopaal en isabelopaal, bruineumo en isabeleumo, bruinonyx en isabelonyx:

Type 2: de borstvlek is veelal wat groter en wat duidelijker zichtbaar dan bij andere kleurslagen. De borstvlek moet echter wel goed afgescheiden zijn van keel en flanken.

Satinet:

Type 1: de oogtekening zal wat meer rond en achter het oog liggen.

Type 2: de borstvlek is veelal wat groter en wat duidelijker zichtbaar dan bij andere kleurslagen. De borstvlek moet echter wel goed afgescheiden zijn van keel en flanken.

Phaeo:

Type 2: de borstvlek is veelal wat groter en wat duidelijker zichtbaar dan bij andere kleurslagen. De borstvlek moet echter wel goed afgescheiden zijn van keel en flanken.

AANTEKENINGEN

